

SVEDALA KOMMUN
BUDGET 2012-2014



SVEDALA KOMMUN

Budget 2012-2014

Svedala kommun

Innehållsförteckning	Sida
Faktasammandrag	3
Finansiell översikt	4
Finansiell redovisning	10
Resultatbudget	12
Finansieringsbudget	15
Balansbudget	16
Oförutsedda behov	17
Verksamhetsbudget	18
Kommunbidrag per verksamhetsområde	
Investeringsbudget	19
Investeringssammanställning	20
Investeringsbudget	21
Investeringsbudget, textdel	26
Målbeskrivningar för verksamheten	43
Kommunledning	44
Utbildning	50
Vård- och omsorg	60
Miljö- och teknik	70

FAKTASAMMANDRAG



Faktasammandrag

	Bokslut	Prognos	Budget
	2010	2011	2012
	per 31 okt		
Resultat			
Verksamhetens nettokostnader, Mkr	782,2	805,2	832,5
Resultat efter skatteintäkter och finansnetto, Mkr	30,9	27,1	20,0
Res 2			
Årets resultat, Mkr	30,9	27,1	20,0
Skatt			
Skatteintäkter och generella statsbidrag, Mkr	814,3	835,3	856,5
Skattesats kommunen	20,24	20,24	20,24
Skattesats regionen/landstinget	10,39	10,39	10,39
Skattesats stiftssamfällighet	0,03	0,03	0,03
Kyrkoavg. Värby församling	1,07	1,07	1,07
Kyrkoavg. Svedala församling	1,14	1,11	1,11
Total skatt boende i Värby församling	31,73	31,73	31,73
Total skatt boende Svedala församling	31,80	31,77	31,77
Nyckeltal			
Nettokostnader inkl avskrivningar i % av skatteintäkter och statsbidrag	91,3	96,8	97,7
Soliditet inkl pensionsskuld i %	16,0	18,8	17,3
Soliditet exkl pensionsskuld i %	61,3	66,0	58,2
Förändring likvida medel, Mkr	-13,0	-58,8	+21,0
Amorteringar, Mkr	0,0	0	0
Nya lån, Mkr	0,0	0	45,0
Nettoinvesteringar, Mkr	50,4	71,0	81,1
Personal			
Personalkostnader inkl pensionsutbetalningar, Mkr	544,3		
Antal anställda	1.400		
Antal årsarbetare	1.225		
Sjukfrånvaro i % av ord arbetstid	5,2		

FINANSIELL ÖVERSIKT



Allmän översikt

En alltmer samstämd pessimism har brett ut sig om världsekonomin. Prognoser över utvecklingen i Europa och för den amerikanska ekonomin har reviderats ned betydligt av flertalet internationella bedömare. Oron i världsekonomin väntas bestå också under nästa år.

SKL:s ekonomiska bedömning bygger emellertid på att den nuvarande oron inte övergår i en ännu allvarligare kris och recession, även om det senare är en uppenbar risk. Tillväxtutsikterna dämpas också för svensk del.

Efter två år med ytterligt snabb rekylartad tillväxt sker nu en halvering av tillväxttalen och svensk BNP beräknas 2012 öka med mer måttliga 1,8 procent.

Uppbromsningen för svensk ekonomi för med sig att återhämtningen på arbetsmarknaden stannar av och arbetslösheten återigen stiger något. Trots en svag sysselsättningsutveckling ökar ändå skatteunderlaget i relativt god takt 2012.

År 2015 antas läget på arbetsmarknaden ha stabiliserats och den öppna arbetslösheten när då 6 procent.

Bostadsbyggandet i Sverige är alltför lågt, speciellt för hyresrätter. Bostadsbristen är ändå fortfarande besvärande i tillväxtområdena.

Arbetslösheten blir cirka 8 % åren 2011-2012.

Kommunerna klarar sig trots allt hyggligt åren 2011 och 2012 De ekonomiska

problemen för kommunerna kvarstår 2013 och framåt.

Balanskravet

Balanskravet innebär att kommuner varje år från och med år 2000 skall upprätta budgetar som innebär att kommunens intäkter skall vara större än kostnaderna. Om kostnaderna för visst räkenskapsår överstiger intäkterna skall det negativa resultatet regleras och det redovisade egna kapitalet enligt balansdagen återställas under de närmast följande tre åren.

Återställningstiden har förlängts med ett år i samband med regeringens förslag om god ekonomisk hushållning.

Dessutom ska beslut tas kring särskilda mål och riktlinjer för en god ekonomisk hushållning.

Befolkningsutveckling

Svedalas befolkningsökning har avtagit under året. Detta till stor del beroende på finansorn.

Befolkningsprognosen i budgeten bygger på att Svedalas befolkning respektive år uppgår till:

1 nov 2008	19.350
1 nov 2009	19.640
1 nov 2010	19.800
1 nov 2011	19.900

Budgetförutsättningar och antaganden

Skatteintäkter

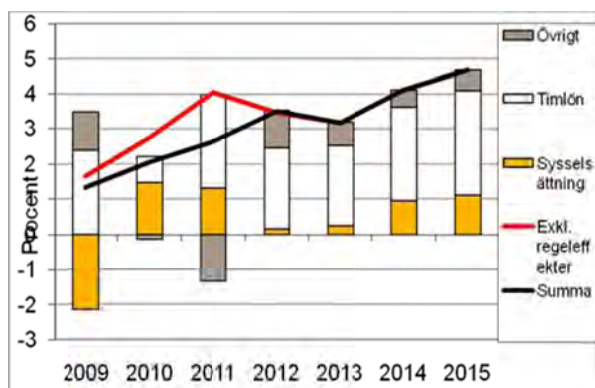
Budgeten bygger på SKL:s skatteprognoser. För år 2012 är ökningen beräknad till 3,5 %. Denna prognos förutsätter en ökad sysselsättning med 0,2 %. För år 2013 gör SKL bedömningen att skatteunderlaget inte ökar i samma takt som för år 2012, utan ökningen blir endast 3,2 %.

Skatteprognosen gjordes i början av oktober månad 2011. Beroende på den oro som trots allt fortfarande råder, så är det svårt att göra prognoser.

Det var en kraftig inbromsning av skatteunderlaget för år 2009 medan vi nu ser att underlaget trots allt ökar igen.

Skatteunderlagstillväxt och bidrag till förändring

Procentenheter



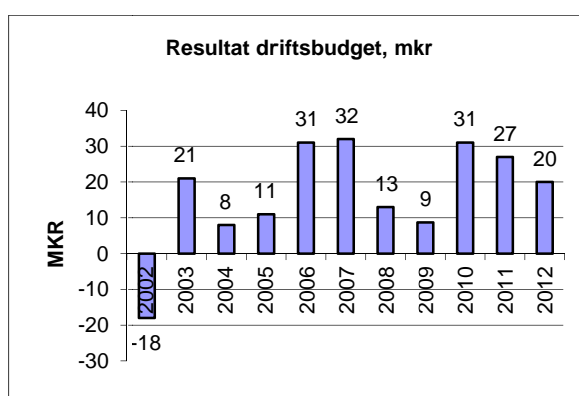
Löneökningar, inflation 2012-2014

Antagande i budgeten är att lönenivån höjs med 3,0 % och inflation är beräknad till 1,5 per år.

Resultatutveckling

Årets resultat (förändringen av eget kapital) får således ej vara negativ från år 2000. Enligt framlagt förslag till budget för år 2012 och med nu kända förutsättningar har vi ett positivt resultat med 20,0 mkr.

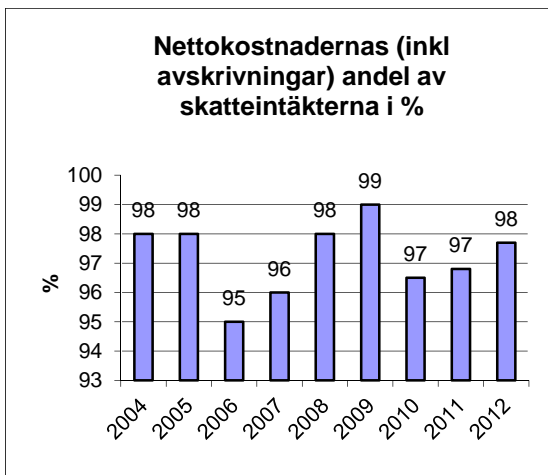
Under de senaste åren har vi haft följande förändring av det egna kapitalet.



Nettokostnader

Verksamhetens nettokostnader uppgår enligt budgetförslaget för år 2012 till ca 832 mkr. Detta är 27 Mkr högre än prognosen för år 2011. I enlighet med nya redovisningslagen så ingår i nettokostnaderna, både pensionsskuld förändring och avskrivningar.

Enligt budgetförslaget för 2012 uppgår nettokostnadernas andel inkl avskrivningar till ca 98 % av skatteintäkterna



Oförutsedda behov

För budget år 2012 finns 12,3 mkr avsatta i oförutsedda behov varav 8,3 mkr inte är in-tecknade

Kommunalskatt

Skatteintäkterna är kommunens i särklass viktigaste inkomstkälla. Knappt 80 % av kommunens externa inkomster utgörs av den allmänna kommunalskatten. Svedalas skattekraft/person år 2012 ligger ungefär lika med rikets medelskatte-kraft.

Till grund för beräkningen av de förskott vi erhåller i skatteintäkter, ligger Regeringens uppräkningsfaktorer.

Svedalas befolkning har under 2011 varit i stort sett oförändrad och uppgick till ca 19.800 per 31 okt. 2011.

Kommunens utdebitering är för 2012 oförändrad med 20,24 kr.

Den totala skattesatsen för invånarna i Svedala kommun 2012, inkl landstinget och kyrkan blir ca 31:75. Rikets medelutdebitering 2011 är ca 32:75 kr.

Inkomst- och kostnadsutjämnings-system

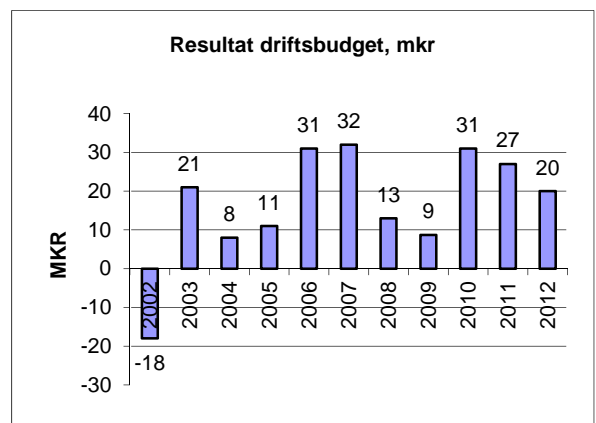
För att utjämna inkomst- och kostnads-skillnader mellan kommunerna finns ett kommunalt utjämnings-system. Ett nytt system börjar gälla from 1 jan 2005.

Den största förändringen är att staten ska garantera samtliga kommuner en inkomstgaranti på 115 % av medelskatte-kraften. Samtidigt har man också gjort vissa förenklingar i kostnadsutjämnin-gen där man tar hänsyn till strukturella förändringar.

Syftet med systemet är att alla landets kommuner ska ges samma ekonomiska förutsättningar oavsett var kommunen ligger.

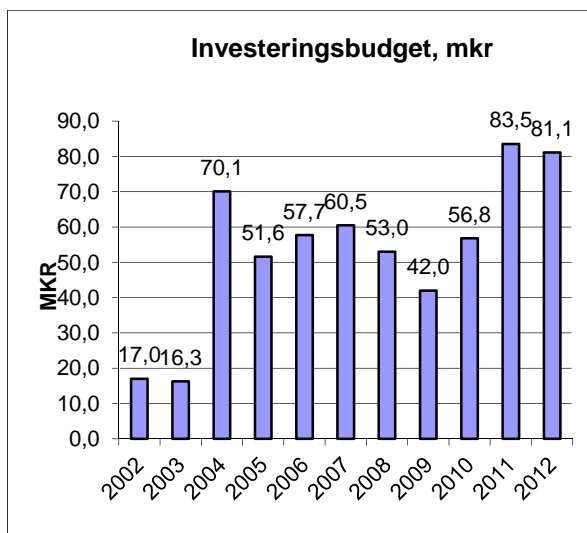
Resultat före extraordinära poster

Denna resultatnivå brukar också kallas resultat 2. På denna resultatnivå ingår både avskrivningar, pensionsskuld-sförändring och finansnetto. Resultatet bör vara positivt för att uppfylla balanskravet.



Investeringsvolym

Investeringsvolymen 2004-2012 är kraftigt höjd jämfört med tidigare år. För år 2012 är investeringsnivån beslutad till ca 81 mkr



LSS-utjämning

Vid sidan av det stora utjämningsystemet så finns en egen utjämning för LSS. Detta system är helt inomkommunalt och innebär att kommuner med låga LSS-kostnader ska vara med och bidra till kommuner med höga LSS-kostnader. Eftersom LSS-reformen är väldigt dyr så innebär detta kraftigt ökade kostnader för landets kommuner.

För Svedalas del är kostnaden 4,5 mkr 2004, 10 mkr år 2005, 12 mkr år 2006 och 2007, 15 mkr 2008, 20 mkr 2009, 23 mkr fr o m år 2010

Att kostnaden ökar så kraftigt beror på att kostnaderna i riket ökar kraftigt samtidigt som där finns vissa

införanderegler med tak i systemet som höjs successivt.

Kvalitet i korthet

Enligt antagna ekonomiska styrprinciper har uppdragsbeskrivningar tagits bort. Dessa har ersatts av målbeskrivningar istället som benämns kvalitet i korthet.

Indelningen sker i områdena tillgänglighet, trygghet, delaktighet och information. Effektivitet och samhällsutveckling ska vara grund för kommunens kvalitets- och målstyrningsarbete.

Kvalitet i korthet innebär en fokusering på mål som bl a ska belysa kvalitetsaspekter och som kan jämföras över tid med andra kommuner.

Flerårsplan 2013-2014

Enligt antagen ekonomisk flerårsplan ska kommunen år 2013 och 2014, ha ett resultat på i genomsnitt + 20 mkr/år.

Viktiga förutsättningar

- att skatteunderlaget ökar enl prognos från SKL
- att löneökningarna inte blir högre än 3,0 %
- att regeringen inte försämrar budgetförutsättningarna
- att verksamheterna håller sin budget
- att befolkningsökningen följer prognosen
- att LSS-utjämningsavgiften inte höjs ytterligare

Faktaruta

1 % i löneförändring = 5,5 mkr
1 kr i skatthöjning = 37 mkr
Skatt per person i snitt = 40.000 kr
1 heltidstjänst i snitt = 400.000 kr

Finansiella mål

Nyckeltal	Bokslut 2010	Budget 2011	Budget 2012	Budget 2013	Budget 2014
Resultatutveckling (Mål)					
Balanserad verksamhet % (<=98%)	96,2	99,0	97,7	99,4	98,5
Budgetföljsamhet % (+-0)	-0,9	0,0	0,0	0,0	0,0
Resultatutveckling % (>=2%)	3,7	0,9	2,0	0,5	1,2
Balanserad inv utv % (3 års snitt<=7%)	10,0	17,1	10,0	9,9	21,4
Finansiell beredskap					
Kassalikviditet % (>=65%)	82,6	20,6	37,5	26,7	17,2
Självfinans grad av nettoinv % (>=75%)	139,7	33,6	71,7	54,8	29,9
Soliditet inkl pensionssskuld % (>=15%)	16,1	16,2	17,3	17,4	16,5
Risk					
Borgensåtaganden % (<=50%)	37,1	37,1	36,1	34,7	33,3
	Bokslut 2010	Budget 2011	Budget 2012	Budget 2013	Budget 2014
Jämförelsetal					
Antal invånare 31/12	19 635	19 845	20 129	20 641	21 268
Omsättningstillgångar kr/inv	7 313	1 298	2 323	1 612	1 009
Likvida medel kr/inv	3 850	-770	284	-377	-921
Anläggningstillgångar kr/inv	32 234	39 199	40 739	41 758	47 278
Eget kapital kr/inv	22 938	24 552	25 200	24 827	24 734
Pensionsåtaganden, kr/inv	18 798	18 284	17 986	17 501	16 948
Borgensåtaganden kr/inv	19 215	18 372	18 113	17 664	17 143
Lån inkl årets amorteringar kr/inv	7 083	9 337	11 391	12 272	17 505

FINANSIELL REDOVISNING



SAMMANFATTNING RESULTATBUDGET 2012-2014, Kommunfullmäktiges förslag 111128

	Bokslut 2010	Budget 2011	Budget 2012	Budget 2013	Budget 2014
Resultaträkning i Mkr					
Kommunledning	57,9	58,7	58,4	58,4	58,4
Utbildning	473,8	497,8	512,1	512,1	512,1
Vård och omsorg	210,6	207,9	213,7	213,7	213,7
Miljö och teknik	54,5	50,0	53,0	53,0	53,0
Kommunens verksamheter	796,8	814,4	837,2	837,2	837,2
Interna poster	-213,8	-212,9	-214,4	-214,4	-214,4
Finansförvaltning	158,9	166,9	170,7	205,8	245,3
Avskrivningar	40,3	37,5	39,0	41,0	43,0
Verksamhetens nettokostnad	782,2	805,9	832,5	869,6	911,1
Skatteintäkter	688,9	705,3	748,7	773,0	805,0
Generella stats- och utjämn.bidrag	125,4	118,3	107,8	106,8	125,7
Finansiella intäkter	2,2	1,0	1,0	1,0	1,0
Finansiella kostnader	-3,4	-4,5	-5,0	-6,0	-7,0
Resultat före extraordinära poster	30,9	14,3	20,0	5,2	13,6
Extraordinära intäkter	0,0	0,0	0,0	0,0	0,0
Extraordinära kostnader	0,0	0,0	0,0	0,0	0,0
Resultat	30,9	14,3	20,0	5,2	13,6
Avgår resultatet enl balanskravet	-1,6	0,0	0,0	0,0	0,0
RESULTAT ENL BALANSKRAV	29,3	14,3	20,0	5,2	13,6

Resultatbudget (Mkr), Kommunfullmäktiges förslag

	Bokslut 2010	Budget 2011	Budget 2012	Budget 2013	Budget 2014
Verksamhetens intäkter	146,1	208,0	215,1	220,7	226,3
Verksamhetens kostnader	-888,0	-982,1	-1 008,6	-1 049,3	-1 094,4
Avskrivningar	-40,3	-37,5	-39,0	-41,0	-43,0
Verksamhetens nettokostnader	-782,2	-811,6	-832,5	-869,6	-911,1
Skatteintäkter	688,9	705,3	748,7	773,0	805,0
Genrella stb o utj bidrag	125,4	118,3	107,8	106,8	125,7
Finansiella intäkter	2,2	1,0	1,0	1,0	1,0
Finansiella kostnader	-3,4	-4,5	-5,0	-6,0	-7,0
Resultat före extra ordinära poster	30,9	8,5	20,0	5,2	13,6
Extra ordinära intäkter	0,0	0,0	0,0	0,0	0,0
Extra ordinära kostnader	0,0	0,0	0,0	0,0	0,0
Årets resultat	30,9	8,5	20,0	5,2	13,6

Allt är indexerat, (löner 3,0 %, övrigt 1,5 %, lokaler 0,9 %)
 Volymberäkningen för 2012 förutsätter att verksamheterna håller budget för 2011.
 Hänsyn tagen till engångsposter, kostnadsanpassningar på 19,9 mkr, verksamhetsförändringar på 7,6 mkr och volymökningar på 5,4 mkr
 Skatteintäkterna följer prognos från SKL cirk 11:42, som kom den 14 okt
 Skatteunderlaget ökar med 2,6 % 2011, 3,5 % 2012, 3,2 % 2013, 4,1 % 2014.
 Medel för oförutsedda händelser uppgår år 2012 till 12,3 mkr, varav 4 mkr av hyra Nya skolan
 Ökade kostnader med totalt 8 mkr för nya skolan från år 2013.
 Befolkningsökningen följer KAAB:s befolkningsprognos.

Resultatnot (Mkr),

	Bokslut 2010	Budget 2011	Budget 2012	Budget 2013	Budget 2014
Intäkter enligt driftredovisningen	348,9	338,0	345,1	345,1	345,1
Index intäkter	0,0	0,0	0,0	5,6	11,2
Räntor bal enheterna	-0,2	0,0	0,0	0,0	0,0
Reavinster, återbäring från SKL	1,6	0,0	0,0	0,0	0,0
Jämförelsestörande poster	0,0	0,0	0,0	0,0	0,0
Avgår interna poster	-204,2	-130,0	-130,0	-130,0	-130,0
Summa verks int	146,1	208,0	215,1	220,7	226,3
Kostnader enligt driftredovisningen	1 145,7	1 158,1	1 182,4	1 182,4	1 182,4
Politiska besparingar	0,0	0,0	-19,9	-19,9	-19,9
Verksamhetsutökningar	0,0	0,0	7,6	13,2	13,2
Volymökningar			5,4	5,4	5,4
Index kostnader	0,0	0,0	0,0	10,0	20,0
Index löner	0,0	0,0	0,0	17,1	34,2
Kalkyl kapitalkostnad	-22,8	-25,1	0,0	0,0	0,0
Avskrivning bal-enhet	-20,3	0,0	0,0	0,0	0,0
Räntor bal enheterna	-16,2	-38,6	-63,4	-63,4	-63,4
Kalkyl pesonalomk	-154,7	-149,2	-151,0	-151,0	-151,0
Verklig pesonalomk	128,9	130,0	130,0	130,0	130,0
Reaförluster	0,0	0,0	0,0	0,0	0,0
Semesterlöneskuldökn	-0,4	2,0	0,0	0,0	0,0
Pensionsutbetalningar	15,7	19,0	17,0	20,0	22,0
Pensioner individuell del	17,3	19,0	19,0	20,0	21,0
Förändring pensionsavsättning	-1,0	-0,8	-0,8	-0,8	-0,8
Volymökningar	0,0	0,7	0,0	0,0	15,0
Oförutsedda behov	0,0	-3,0	12,3	16,3	16,3
Avgår interna poster	-204,2	-130,0	-130,0	-130,0	-130,0
Summa verksh kostn	888,0	982,1	1 008,6	1 049,3	1 094,4
Avskrivning balansenheter	20,3	29,3	28,8	29,0	30,0
Avskrivningar övriga	20,0	8,2	10,2	12,0	13,0
Summa avskrivningar	40,3	37,5	39,0	41,0	43,0
Kommunalskatt	679,5	705,3	748,7	773,0	805,0
Skatteavräkning	9,4	0,0	0,0	0,0	0,0
Summa skatteintäkter	688,9	705,3	748,7	773,0	805,0
Generellt statsbidrag	19,1	0,0	0,0	0,0	0,0
Inkomstutjämnning	143,5	113,1	107,9	110,0	136,6
Kostnadsutjämnning	-19,2	-21,5	-17,3	-17,4	-17,8
Kommunal fastighetsavgift	0,0	29,2	31,0	31,0	31,0
LSS-utjämnning	-23,0	-23,2	-23,0	-23,4	-23,6
Regleringsavgift/bidrag	5,0	20,7	9,2	6,6	-0,5
Summa stb o utj bidrag	125,4	118,3	107,8	106,8	125,7
Ränteintäkter	18,3	1,0	1,0	1,0	1,0
Värdeförändring pensionskapital	0,0	0,0	0,0	0,0	0,0
Externa räntor bal-enh	0,0	0,0	0,0	0,0	0,0

Interna räntor FIF	-16,2	0,0	0,0	0,0	0,0
Summa finansiella int	2,1	1,0	1,0	1,0	1,0
Räntekostnader	3,5	4,5	5,0	6,0	7,0
Värdeförändring pensionskapital	0,0	0,0	0,0	0,0	0,0
Externa räntor bal-enh	0,0	0,0	0,0	0,0	0,0
Interna räntor FIF	-0,2	0,0	0,0	0,0	0,0
Summa finansiella kost	3,3	4,5	5,0	6,0	7,0
Rörelsekapitalpåverkande	0,0	0,0	0,0	0,0	0,0
Icke rörelsekapitalpåverkande	0,0	0,0	0,0	0,0	0,0
Summa ex ordn intäkter	0,0	0,0	0,0	0,0	0,0
Rörelsekapitalpåverkande	0,0	0,0	0,0	0,0	0,0
Icke rörelsekapitalpåverkande	0,0	0,0	0,0	0,0	0,0
Summa ex ordn kostnad	0,0	0,0	0,0	0,0	0,0

Finansieringsanalys (Mkr)

	Bokslut 2010	Budget 2011	Budget 2012	Budget 2013	Budget 2014
Löpande verksamhet					
Resultat enligt resultaträkning	30,9	8,5	20,0	5,2	13,6
Justering av- o nedskrivning	40,3	37,5	39,0	41,0	43,0
Justering för reavinst o förlust	-1,6	0,0	0,0	0,0	0,0
Justering för pensionsavsättning	-0,9	-0,8	-0,8	-0,8	-0,8
Justering för andra avsättningar	0,0	0,0	0,0	0,0	0,0
Justering övriga icke likvidposter	0,0	0,0	0,0	0,0	0,0
Summa löpande verksamhet	68,7	45,2	58,2	45,4	55,8
Kapitalbindning					
Ökning/minskning korta fordringar	-16,7	0,0	0,0	0,0	0,0
Ökning/minskning förråd o varulager	0,0	0,0	0,0	0,0	0,0
Ökning/minskning exploatering	16,7	0,0	0,0	0,0	0,0
Ökning/minskning korta skulder	-20,5	-0,1	-0,1	0,0	0,0
Summa kapitalbindning	-20,5	-0,1	-0,1	0,0	0,0
Investeringsverksamhet					
Investeringar i anläggningstillgångar	-53,6	-134,6	-81,1	-82,9	-186,6
Investering i finansiella anläggningstillg	-10,3	0,0	0,0	0,0	0,0
Försäljning av materiella antillg	2,0	0,0	0,0	0,0	0,0
Försäljning av finansiella antillg	0,0	0,0	0,0	0,0	0,0
Investeringsbidrag	3,2	0,0	0,0	0,0	0,0
Netto från investeringsverks	-58,7	-134,6	-81,1	-82,9	-186,6
Finansieringsverksamhet					
Ökning av långfristiga skulder	0,0	50,0	45,0	25,0	120,0
Minskning av långfristiga skulder	-0,1	-1,0	-1,0	-1,0	-1,0
Ökning av långfristiga fordringar	0,0	0,0	0,0	0,0	0,0
Minskning av långfristiga fordringar	-2,6	0,0	0,0	0,0	0,0
Netto från finansieringsverksamh	-2,7	49,0	44,0	24,0	119,0
Periodens kassaflöde	-13,2	-40,5	21,0	-13,5	-11,8
Likvida medel vid periodens början	75,6	25,2	-15,3	5,7	-7,8
Likvida medel vid periodens slut	62,5	-15,3	5,7	-7,8	-19,6
Förändring likvida medel	-13,1	-40,5	21,0	-13,5	-11,8

Balansräkning (Mkr),

	Bokslut	Budget	Budget	Budget	Budget
	2010	2011	2012	2013	2014
TILLGÅNGAR					
Anläggningstillgångar					
Materiella anläggningstillg	522,2	647,5	689,7	731,6	875,2
<i>Finansiella</i>					
<i>anläggningstillgångar</i>					
Pensionsförvaltning	107,3	107,3	107,3	107,3	107,3
Aktier och andelar	22,9	22,8	22,8	22,8	22,8
Långfristig utlåning	2,9	0,3	0,3	0,3	0,3
Summa anläggningstillg	655,3	777,9	820,0	861,9	1 005,5
Omsättningstillgångar					
Förråd, lager, expl fast	9,8	13,3	13,3	13,3	13,3
Kortfristig fordran	58,1	27,8	27,8	27,8	27,8
Likvida medel	62,5	-15,3	5,7	-7,8	-19,6
Summa omsättningstillg	130,4	25,8	46,8	33,3	21,5
SUMMA TILLGÅNGAR	785,7	803,7	866,8	895,2	1 027,0
EGET KAPITAL, AVSÄTTNING OCH SKULD					
Eget Kapital					
Ingående eget kapital	450,4	478,7	487,2	507,2	512,4
För m.a.a förändr redov pr	0,0	0,0	0,0	0,0	0,0
Årets resultat	30,9	8,5	20,0	5,2	13,6
Summa Eget kapital	481,3	487,2	507,2	512,4	526,0
Avsättningar					
Avs för pensioner mm	6,9	5,9	5,1	4,3	3,5
Andra avsättningar	0,5	0,6	0,6	0,6	0,6
Summa avsättningar	7,4	6,4	5,6	4,8	4,0
Skulder					
Långfristiga skulder	138,9	185,3	229,3	253,3	372,3
Kortfristiga skulder	157,9	124,8	124,8	124,8	124,8
Summa skulder	296,8	310,1	354,1	378,1	497,1
SUMMA EK, AVSÄTTNING OCH SKULD	785,5	803,8	867,0	895,4	1 027,2
PANTER O ANS FÖRB					
Pensionsförpliktelser	355,1	357,0	357,0	357,0	357,0
Övriga borgensåtaganden	379,7	364,6	364,6	364,6	364,6

Oförutsedda behov

	Budget 2012	Budget 2013	Budget 2014
Volymförändringar	0,0	0,0	15,0
Volymförändring 2012	0,0	0,0	0,0
Volymförändring 2013		0,0	0,0
Volymförändring 2014			15,0
Oförutsett	12,3	16,3	16,3
Oförutsedda behov 2012	12,3	12,3	12,3
Oförutsedda behov 2013		4,0	4,0
Oförutsedda behov 2014			0,0
Summa oförutsedda behov	12,3	16,3	31,3

Oförutsett: 12,3 mkr för 2012

- Nya skolan, halvårsdrift 4,0 mkr (ökad nettokostnad jmf med Centralskolan)
- Oförutsett 5,0 mkr
- Ny avsättning 3,3 mkr

Oförutsett: 16,3 mkr 2013

- Nya skolan, helårsdrift 8,0 mkr (ökad nettokostnad jmf med Centralskolan)
- Oförutsett 5,0 mkr
- Ny avsättning 3,3 mkr

Volymökningar: 15,0 mkr för 2014

- Volymökningar inom Utbildning (barn och elevför. inom förskola, grundskola och gymn) 15,0 mkr

Oförutsett: 16,3 mkr 2014

- Nya skolan, helårsdrift 8,0 mkr (ökad nettokostnad jmf med Centralskolan)
- Oförutsett 5,0 mkr
- Ny avsättning 3,3 mkr

Kommunfullmäktiges förslag till Kommunbidrag år 2012

Verksamhetsområde/ Ansvarsområde	Indexerat Kommun- bidrag 2012	Kostnads- anpassning 2012	Omfördelning av resurser	Förslag utökad volym enl majoritet	Förslag ny/utökad verksamhet enl majoritet	Förslag Kommun- bidrag 2012 enl Ks
Kommunledning						
Politisk ledning	9 387	0		0	230	9 617
Förvaltningsledning	17 558	0		0	0	17 558
Central administration	31 445	-740		0	500	31 205
Summa Kommunledning	58 390	-740		0	730	58 380
Utbildning						
Ledning	10 657	-900	1 586			11 343
BGS gemensamt	59 409	-4 280			4 625	59 754
Resursenheten	22 699					22 699
Grundskolechef	27 212		-1 586			25 626
Kyrkskolan	15 156					15 156
Roslätt/Röda skolan	15 752					15 752
Röda skolan	8 996					8 996
Marbäcksskolan	24 944					24 944
Centralskolan inkl musik	27 193	-200				26 993
Bara/Spångholmsskolan	29 261					29 261
Klägerupsskolan	23 978					23 978
Förskola, chef	17 662					17 662
Tegelbruket/Örtagårdens förskola	13 448					13 448
Klöverstugan/Fröhuset	14 925					14 925
Frejaparken/Marbäcks förskola	16 916					16 916
Tofta/ Erlandsdals förskola	15 082					15 082
Mumindalens förskola	12 080					12 080
Hattstugan/Rödluvans förskola	20 797					20 797
Gymnasieskola, Vuxenutbildning	99 673	-6 100				93 573
Kultur och Turism	2 299				100	2 399
Bibliotek	7 873	-61				7 812
Fritid	24 478	-665				23 813
Summa Utbildning	510 490	-12 206	0	0	4 725	503 009
Vård och omsorg						
Stab och administration	5 316					5 316
Individ och familjeomsorg	16 649	-225			1 125	17 549
Social och medicinsk omsorg	29 192	-900				28 292
LSS och socialpsykiatri	42 273	-1 275		1 060	30	42 088
Äldreomsorg	98 789	-272		1 000	975	100 492
Summa Vård och omsorg	192 219	-2 672		2 060	2 130	193 737
Miljö och teknik						
Ledning	5 197	-360				4 837
Gator och park	30 560	-980			355	29 935
Bygg och miljö	4 607	-280				4 327
Räddningstjänst	10 521	0				10 521
Serviceenhet	0	-1 185				-1 185
Summa Miljö och teknik	50 885	-2 805		355	0	48 435
Myndighetsnämnder						
Mynd.n.f. socialtj och skola	23 157	-1 212				24 945
Bygg och miljönämnd	2 094	-291		3 000		1 803
Summa Myndighetsnämnder	25 251	-1 503		3 000	0	26 748
Balansenheter						
Fastighet	0					0
VA	0					0
Avfall	0					0
Summa balansenheter	0					0
Summa	837 235	-19 926		5 415	7 585	830 309

Läsplattor Kommunfullmäktige

Marknadsföringspla

Flytt Nya skolan 500 tkr (engångskostnad)
Ökat lokalbidrag enskilda 250 tkr
1:1-datorer 2975 tkr
OB-omsorg 700 tkr
Nattomsorg 200 tkr

Kulturnatt

Öppen verksamhet inom IFO

Datorstöd

Furen, trygghetsboende

Trapphusboende LSS

Hemtjänst ökad vårdtyngd, fler äldre

Ökade skötselytor

Köp av externa vårdplatser

Investeringsbudget 2012-2014

Investeringsbudget 2012-2014

Investeringar totalt (Tkr)	Budget 2012 Tkr	Plan 2013 Tkr	Plan 2014 Tkr	Ökade hyror och kapital- kostnader Tkr	Ökade drits- kostnader Tkr
INVESTERINGSSAMMANSTÄLLNING					
<u>Nyinvesteringar</u>					
Fastigheter	9 600	24 400	128 200	38 339	79 500
Gatu- och parkanläggning	16 060	10 000	21 250	3 414	361
Va-anläggningar	11 700	20 250	13 800	0	0
Serviceenheten	390	0	0	95	0
Fordon	700	0	0	170	0
Summa nyinvesteringar	38 450	54 650	163 250	42 018	79 861
<u>Reinvesteringar</u>					
Va-reinvesteringar	6 500	4 500	4 500	0	0
Fordon och inventarier	3 340	8 795	5 815	0	0
Arbetsmiljöåtgärder	4 125	4 125	4 125	0	0
Gatu- och parkanläggningar	275	275	275	0	0
Summa reinvesteringar	14 240	17 695	14 715	0	0
SUMMA MILJÖ O TEKNIK	52 690	72 345	177 965	42 018	79 861
Nyinvesteringar	13 810	600	400	2 660	0
Reinvesteringar	1 945	2 045	2 145	0	0
SUMMA UTBILDNING	15 755	2 645	2 545	2 660	0
Nyinvesteringar	1 100	300	0	222	4 340
Reinvesteringar	800	800	800	0	0
SUMMA VÅRD OCH OMSORG	1 900	1 100	800	222	4 340
Nyinvesteringar	6 515	2 500	1 000	2 919	0
Reinvesteringar	4 285	4 285	4 285	0	0
SUMMA KOMMUNLEDNING	10 800	6 785	5 285	2 919	0
TOTALT	81 145	82 875	186 595	47 820	84 201

Investeringar per projekt	Projektbudget	Budget 2012 Tkr	2012			Plan 2013 Tkr	Plan 2014 Tkr	Framtida drift konsekvenser tkr	Verksamhets kostnader tkr
			Ränta	Avskr	Drift				
Miljö och teknik									
Nyinvesteringar (Tkr)									
Fastigheter									
Säkerhetsarbete		1 500	65	45	66	1 500	1 500		
Utbyggnad kommunförrådet i Svedala		500	22	15	0	0	0		
2 st Fotbollsplaner, FSI etapp 0	20 mkr	2 000	86	61	667	0	0	2 466	1 000
Ny skola o fisk, FSI, etapp 1 (600 nya platser)	162 mkr	0	0	0	0	1 000	15 200	16 300	45 000
Värby förskola Bara	45 mkr	300	13	9	0	3 700	40 000	2 954	7 500
Naturförskola Klågerup	52 mkr	500	22	15	0	4 500	46 500	3 500	13 000
Idrottshall, FSI etapp 1	25 mkr	100	4	3	0	0	2 500	3 700	
Förskola Åkerbruket	52 mkr	0	0	0	0	500	4 000	4 200	13 000
Idrottsområde, Klågerup		600	26	18	0	2 000	18 000		
Svedalagårdens idrottsplats omkld.byggn	6 mkr	300	13	9	0	5 700	0	550	
Utbygg. Förråd Marbäckshallen		0	0	0	0	1 000	0	0	
Skateboard Svedala i anslutning Nya Skolan		0	0	0	0	2 000	0	200	
Föreningarnas hus, Klågerup		100	4	3	0	0	0		
Ny Sporthall, Bara	40 mkr	0	0	0	0	0	500	3 700	
Receptionsutveckling kommunhuset	4 mkr	0	0	0	0	0	0	0	
Lärararbetsplatser Marbäckskolan		1 500	65	45	140	0	0	250	
Förändring utemiljö Äldreboende Paviljon vid Marbäck		2 200	95	67	0	0	0	161	
		0	0	0	0	2 500	0	358	
Summa fastigheter		9 600	413	291	873	24 400	128 200	38 339	79 500
Gatu- o parkanläggningar									
GC-vägsanslutningar + refug, NS		700	30	35	3	0	0	65	3
Omb. Nygatan i Svedala (Centrumförnyelse)		0	0	0	0	0	1 000	93	
GC-broar och GC-vägar, FSI etapp 0	6,5 mkr	1 000	43	50	20	0	0	93	20
Resecentrum Svedala (obj 7)		0	0	0	0	0	27 300	2 539	
Resecentrum Svedala, bidrag Tv		0	0	0	0	0	-13 650	-1 269	
GC-väg utmed Hyltarpsvägen (obj 1)		5 700	245	285	50	0	0	530	50
GC-väg utmed Hyltarpsvägen, sökt bidrag Tv		0	0	0	0	-4 000	0	-200	
GC-väg Sandgrensväg-Tittenté		0	0	0	0	0	3 500	326	50
GC-väg Värbyvägen i Bara (obj 3)		3 000	129	150	0	0	0	150	33
GC-väg Värbyvägen i Bara, bidrag		-1 650	-71	-83	0	0	0	-83	
GC-port Malmövägen i Bara (obj 5)		0	0	0	0	4 000	0	372	50
GC-port Malmövägen i Bara, bidrag Tv		0	0	0	0	-2 000	0	-186	
CPL Hyltarpsvägen/Östra Tvärgatan (obj 4)		0	0	0	0	300	3 000	28	25
CPL Hyltarpsvägen/Östra Tvärgatan, sökt bidrag Tv		0	0	0	0	0	-1 600	0	
CPL Segestrand, omb Järnvägsgatan mm. (obj 2)		0	0	0	0	8 100	0	0	70
CPL Segestrand, omb Järnvägsgatan, sökt bidrag Tv		0	0	0	0	-4 500	0	0	
CPL och infart skolområde, FSI etapp 1 (7,5 mkr)		500	22	25	0	4 300	2 700	47	25
CPL och infart skolområde, FSI etapp 1		0	0	0	0	0	-3 750	-349	
Hundrastplats		160	7	8	16	0	0	31	
Dagvattendamm andel kommunal, FSI etapp 1		0	0	0	0	1 250	0	116	15
Dagvattendamm andel kommunal, Segestrand		1 500	65	75	20	0	0	140	20
Brorestaureringar		200	9	10	0	0	200	37	
Trafiksäkerhetshöjande åtgärder		300	13	15	0	300	300	84	
Lekplatser		1 000	43	50	0	1 000	1 000	279	
Trädplan		750	32	38	0	750	750	209	
Grönplan		500	22	25	0	500	500	140	
Stängsel längs järnvägen (byggnation etapp 1)		2 400	103	120	0	0	0	223	
Summa Gatu/parkanläggningar		16 060	691	803	109	10 000	21 250	3 414	361

VA-anläggningar/ Avfallsanläggningar								
Dagvattendamm andel Va-enhet FSI etaj	1,2 mkr	0	0	0	0	1 250	0	
Dagvattendamm andel Va-enhet Segestr	1,3 mkr	1 350	58	68	0	0	0	
VA-anslutning, FSI	7,5 mkr	0	0	0	0	500	1 500	
VA-anslutning, Segestrand	3,5 mkr	3 150	135	63	0	0	0	
VA-anslutning, Åkerbruket	7,0 mkr	300	13	6	0	3 200	3 500	
VA-anslutning, Bara V	9,0 mkr	0	0	0	0	0	900	
VA-anslutning, Bara S etapp 1		0	0	0	0	0	300	
Avloppspumpstation B01	2,0 mkr	0	0	0	0	500	1 500	
Tryckstegringstation Bara	1,5 mkr	0	0	0	0	0	500	
Tryckstegringstation Sturup	1,0 mkr	1 000	43	33	0	0	0	
Tryckstegringstation Klågerup	2,0 mkr	0	0	0	0	0	500	
Avlopp Lilla Svedala	3,5 mkr	0	0	0	0	2 000	0	
Avlopp Lilla Aggarp	1,6 mkr	0	0	0	0	300	1 300	
Avlopp Bara Kyrkby	2,5 mkr	0	0	0	0	0	500	
VA Vissmarlöv/Bedan	7,5 mkr	500	22	10	0	5 500	1 500	
Avloppspumpstation Klågerup	1,75 mkr	0	0	0	0	1 750	0	
Vattenmätare		0	0	0	0	0	300	
Vattenmätare på ledningsnätet		0	0	0	0	500	500	
Utbyggnad personalutrymme	2,15 mkr	400	17	12	0	1 750	0	
Tak slambyggnad		1 000	43	30	0	0	0	
Tak avloppsreningsverket		3 000	129	91	0	0	0	
Slamlager			0	0	0	500	1 000	
Biosveg anox		500	22	50	0	2 000	0	
Säkerhetsåtgärder vattenanl.		500	22	50	0	500	0	
Summa VA-anläggningar		11 700	503	413	0	20 250	13 800	
Städutrustning, NS		390	17	78	0	0	0	95
Summa Serviceenhet		390				0	0	95
Traktor konstgräsplan		700	30	140		0	0	170
Sunna Fordon		700				0	0	170
Summa nyinvesteringar Miljö och teknik		37 750	1 606	1 507	982	54 650	163 250	42 018
Reinvesteringar (Tkr)								
Va- reinvesteringar								
Maskinell utrustning ARV		500				500	500	
Pump och tryckstegringsstationer		400				400	400	
Relining av vattenledningar		1 000				1 000	1 000	
Relining av avloppsledningar		1 600				1 600	1 600	
Förnyelse vassbäddar		2 000				0	0	
Omb slamprocessen		1 000				1 000	1 000	
Summa Va reinvesteringar		6 500				4 500	4 500	
Fordon och inventarier								
Lastbil, gata		0				1 800	0	
Släckbil, Räddningstjänst		0				3 500	0	
Tankbil, Räddningstjänst		0				0	3 000	
Fordon < 1 mkr enligt plan		1 540				1 230	1 150	
Maskiner < 1 mkr enligt plan		1 425				1 890	1 290	
Inventarier Kommunhuset		150				150	150	
Kopiatorer		150				150	150	
Inventarier kommunförrådet		75				75	75	
Summa fordon och inventarier		3 340				8 795	5 815	
Arbetsmiljöåtgärder/verksamhetsanpassningar								
Arbetsmiljöåtgärder/verksamhetsanpassningar		4 000				4 000	4 000	
Upprustning Lekplatser		125				125	125	
Summa hyresgästinvesteringar		4 125				4 125	4 125	
Gatu- och parkanläggningar								
Parkmöbler och lekutrustning		100				100	100	
Gatubelysning		100				100	100	
Skyltar		75				75	75	
Gatu- och parkanläggningar		275				275	275	
Summa reinvesteringar Miljö och teknik		14 240				17 695	14 715	
SUMMA MILJÖ OCH TEKNIK		51 990	1 606	1 507	982	72 345	177 965	42 018
								0

Investeringar per projekt	Budget 2012 Tkr	Plan 2013 Tkr	Plan 2014 Tkr	<i>Framtida drift konsekvenser tkr</i>	<i>Verksamhets kostnader tkr</i>
Utbildning					
Nyinvesteringar (Tkr)					
<u>Barnomsorg, grundskola, sarskola (BGS)</u>					
Inventarier Nya skolan lös inredning	8 000	0	0	1 144	
Inventarier Nya skolan, ped material	4 200	0	0	601	
Förberedelse inför en till en datorer i Bara o Klåge	1 400	0	0	527	
Inventarier, nya förskoleplatser	0	400	400	114	
Inventarier, nya fritidshemsplatser	0	0	0		
<i>Summa BGS</i>	13 600	400	400	2 386	
Gymnasium					
<i>Summa</i>					
<u>Fritid</u>					
Inventarier Omklädningsbyggnad	0	200	0	29	
Inventarier kiosken vid badet	100	0	0	14	
<i>Summa Fritid</i>	100	200	0	43	
<u>Bibliotek</u>					
Inventarier Bibliotek i Bara	110	1 400	0	216	
Inventarier Bibliotek i Klågerup	0	110		16	
<i>Summa Bibliotek</i>	110	0	0	232	
Summa nyinvesteringar	13 810	600	400	2 660	
Reinvesteringar (Tkr)					
<u>Barnomsorg, grundskola, sarskola (BGS)</u>					
Inventarier	1 600	1 700	1 800		
<i>Summa BGS</i>	1 600	1 700	1 800		
<u>Musikskolan</u>					
Musikinstrument	70	70	70		
<i>Summa Musikskolan</i>	70	70	70		
<u>Bibliotek</u>					
Bibliotek, inventarier	40	40	40		
<i>Summa Bibliotek</i>	40	40	40		
<u>Fritid</u>					
Utbyte idrottsmaterial	100	100	100		
Utbyte möbler	75	75	75		
<i>Summa Fritid</i>	175	175	175		
<u>Kultur</u>					
Konstinköp	60	60	60		
<i>Summa Kultur</i>	60	60	60		
Summa reinvesteringar	1 945	2 045	2 145		
SUMMA UTBILDNING	15 755	2 645	2 545	2 660	

Investeringar per projekt	Budget 2012 Tkr	Plan 2013 Tkr	Plan 2014 Tkr	<i>Framtida drift konsekvenser tkr</i>	<i>Verksamhets kostnader tkr</i>
Vård och omsorg					
Nyinvesteringar (Tkr)					
Inventarier Furen dagverksamhet (Vårat gä	200	0	0	29	
Inventarier Furen gemensamhetslokaler	500	0	0	72	1 300
Öppen vård barn och unga (IFO)	200	0	0	29	1 350
Inventarier dagverksamhet Bara	0	300	0	30	600
Inv Trapphusboende LSS	50	0	0	7	1 060
Datorinköp, Personlig assistans	150	0	0	56	30
Summa nyinvesteringar	1 100	300	0	222	4 340
Reinvesteringar (Tkr)					
Hela verksamheten	800	800	800		
Summa reinvesteringar	800	800	800		
SUMMA VÅRD OCH OMSORG	1 900	1 100	800	222	4 340

Investeringar per projekt	Budget 2012 Tkr	Plan 2013 Tkr	Plan 2014 Tkr	<i>Framtida drift konsekvenser tkr</i>	<i>Verksamhets kostnader tkr</i>
Kommunledning Nyinvesteringar (Tkr)					
Installation av mekanisk ventilation i arkiv	1 500	1 500	0	279	
Ökad datatrafikkapacitet anpassad för ny teknik	3 100	0	0	1 167	
Hårdvara för GISutveckling	430	0	0	162	
Fiberkabel	1 000	1 000	1 000	1 129	
Infrastruktur för projekt 1 till 1	485	0	0	183	
Summa nyinvesteringar	6 515	2 500	1 000	2 919	
Reinvesteringar (Tkr)					
IT-investeringar	3 435	3 435	3 435		
Telefoni och växel	200	200	200		
Nivåhöjning av reinv inom utb tfa höjd ambition	650	650	650		
Summa reinvesteringar	4 285	4 285	4 285	0	
SUMMA KOMMUNLEDNING	10 800	6 785	5 285	2 919	

Investeringsbudgeten 2012-2014

Miljö och Teknik har arbetat fram ett förslag till investeringsbudget för 2012-2014. Detta förslag är en mycket grov uppskattning. Beräkningarna är i vissa projekt av överslagskaraktär baserade på erfarenhetsvärde och andra jämförbara projekt.

Säkerhetsarbete

Fastighetsenheten följer kontinuerligt skadeutvecklingen i kommunen och genom anslaget vidtas åtgärder. Anslaget används även till åtgärder efter trygghetsvandringar som BRÅ initierar. Diskussioner om det förebyggande arbetet förs med kommunens försäkringsbolag, vars krav åtgärdas inom ramen för anslaget.

Utbyggnad av kommunförrådet i Svedala

Lokalerna behöver utökas då det inte finns tillräckligt med omklädningsrum och arbetsrum. Skall Fåraborg i Bara och G:a brandstationen i Klågerup avvecklas måste lokaler för personal och utrustning i Svedala utökas. En tillbyggnad vid förrådet innebär även att 3 inhyrda paviljonger kan avvecklas. Kostnaden för tillbyggnaden uppskattas till 1 800 tkr (72m² a 25 tkr.) Eventuell utbyggnad planeras till 2012. Detta förutsätter ändrat förhållningssätt vad gäller den strategiska driften av gatu- och parkenheten. Det pågår en utredning för att formulera den framtida driftstrategin.

Svedala kommun bör också överväga att förvärva grannfastigheten Verkstadsgatan 4 som bl a inrymmer lagerlokaler som möjliggör förvaring av den maskinpark som tas "hem" från Fåraborg och G:a Brandstationen. Årshyran 2010 för Fåraborg, G:a Brandstationen och 3 paviljonger är 330 tkr.

2 st Fotbollsplaner, FSI etapp 0

Två konstgräsplaner planeras inom FSI-området söder om Svedala enligt utredning "Utveckling av idrottsplatser för fotboll i Svedala kommun" daterad 070427 där det framgår att en konstgräsplan inklusive belysning kostar cirka 6 500 tkr. Till detta måste uppfyllning i området göras för att regn ej skall översvämma planerna. SMHI har angivit höjder för vilka dimensioneringen anpassas. Fotbollsplanerna (2 st konstgräsplaner och 1 st naturgräsplan) inklusive idrottsbelysning och idrottsstängsel samt tillhörande anläggningsarbeten är kalkylerade till 18 000 tkr, se skrivelse "Förnyad upphandling av totalentreprenad mark FSI-området etapp 0", daterad 2010-07-30.

För att försörja området med parkeringsmöjligheter har det i den första etappen som anläggs, i anslutning med att två konstgräsplaner byggs, planerats för cirka 100 parkeringsplatser.

Totalkostnaden på 18 000 tkr fördelas över flera år på följande sätt:

2009	1 000 tkr
2010	4 000 tkr
2011	11 000 tkr
2012	2 000 tkr

Entreprenadupphandlingen har emellertid överklagats och får göras om vilket kommer att innebära viss försening av projektet. Miljö och teknik har planerat för anläggningsstart 1 januari 2011 under förutsättning att den rättsliga process som pågår blir till kommunens fördel. 0 med färdigställande 1 juli 2011.

Omklädningsbyggnad, FSI etapp 0

Det finns ett behov av omklädningslokaler i anslutning till de två konstgräsplaner som anläggs på FSI området. Det har skissats på en byggnad på ca 986 m² BTA till en kostnad om cirka 20 400 tkr. Byggstart planeras till 2011 som en anpassning till planerad tidplan för markentreprenaden (fotbollsplanerna). Till följd av viss försening av markentreprenaden kan även byggstart för omklädnadsbyggnaden bli försenat. Detta kan innebära att det finns utrymme för att fördela kostnaden mellan 2011 och 2012, med en fördelning på 8 000 tkr 2011 och 12 400 tkr 2012.

Ny skola, FSI etapp 1 (600 nya platser)

På FSI-området planeras en ny skola för totalt 600 barn som skall kunna fungera både som skola och som förskola. Enligt den långsiktiga lokalplaneringen för förskola och skola antagen i kommunstyrelsen 2010-05-19 § 131 skall skolbyggnad skall i FSI - området. FSI-området kommer att behövas för omlokalisering av Röda skolan år 2015/2016 om exploatering görs av Röda skolans befintliga område.

Byggnaden för cirka 600 barn och har grovt kostnadskalkylerats till totalt 162 000 tkr. Av detta förutsätts ca 10 % vara projekteringskostnader.

Projektet är framflyttat ett år och därför påverkas lokalprogram och ny detaljplan påbörjas 2013 och här avsätts 1 000 tkr. Projektering 15 200 tkr (10%) planeras under 2014 och byggnation under 2015 för att skolan skall stå färdig för användning under 2016. De i investeringsbudgeten upptagna medel är endast avsedda för byggnaderna och ej för övriga anläggningar i form av gator, gc-vägar, broar, dagvattendammar, va mm.). Totalkostnaden för skolbyggnaden är inklusive byggherrekostnader beräknad till 162 000 tkr.

Värby förskola Bara (80 nya platser, totalt 140 platser)

Enligt den långsiktiga lokalplaneringen för förskola och skola antagen i kommunstyrelsen 2010-0519 § 131 skall förskoleutbyggnad i Bara först ske genom vidareutveckling av den befintliga Värby förskola. Denna förskola skall omfatta en utbyggnad så att den totala kapaciteten ökar från dagens 60 med ytterligare 80 platser till total kapacitet på 140 barn. Denna utbyggnad kommer troligen enligt prognoser att behöva stå klar för drift 2015. Projektering (uppskattad till 4 000 tkr) är planerad till 2013 och byggnation (40 000 tkr) är planerad till 2014. Totalt beräknas detta projekt kosta cirka 44 500 tkr inklusive byggherrekostnader. Där byggherrekostnader utgör kostnader för detaljplaner och

projektering och utgör cirka 10 % dvs 4 500 tkr. Arbetet med en ny detaljplan och lokalprogram startar 2012 här beräknas det behövas initialt cirka 300 tkr och ytterligare medel måste avsättas 2013-2014.

Naturförskola Klågerup

Enligt den långsiktiga lokalplaneringen för förskola och skola antagen i kommunstyrelsen 2010-05-19 § 131 skall förskoleutbyggnad ske på någon av de alternativ som skall presenteras efter sommaren. Två alternativ studeras och kan bli aktuella. Ett alternativ är en ny förskola för 140 barn söder om befintlig idrottshall och ett där hälften får vara i en nybyggd förskola där Manngården och rosa paviljongen idag är belägen och hälften får plats i en nybyggd förskola söder om Klågerupsskolan

I nuläget finns det ingen detaljerad kalkyl men uppskattningsvis torde en utbyggnad kosta cirka 52 tkr. Denna förskola skall stå klar 2015. Även här måste en ny detaljplan fram oavsett vilket alternativ som väljs. Projektering sker 2013 och byggnation 2014. Arbetet med en ny detaljplan och lokalprogram bör starta 2012 här beräknas det behövas initialt cirka 500 tkr och ytterligare medel måste avsättas 2013-2014.

Idrottshall, FSI etapp 1

I FSI-området planeras även en idrottshall som grovt har kostnadsberäknats till 25 000 tkr. Projektering planeras till 2014 och byggnation 2015. Det är idag oklart när denna kan bli aktuell men troligen behöver den anläggas för att klara Röda skolans behov av idrott från 2015. Det är naturligt att idrottshallen ingår i ett lokalprogram för hela FSI området (Förskola 250 tkr, skola 250 tkr och idrott 100 tkr). Detta lokalprogram tas fram under 2012 i samband med övriga FSI.

Förskola Åkerbruket

Enligt den långsiktiga lokalplaneringen för förskola och skola antagen i kommunstyrelsen 2010-05-19 § 131 skall förskoleutbyggnad i Svedala först ske genom utbyggnad av FSI för att klara behovet av förskoleplatser fram till 2020. Utbyggnation av FSI kommer dock att kräva en hel del övriga investering genomförs först.

Det har också visats sig att det kan komma att bli ett större behov av förskoleplatser i framtiden vilket kan mötas med en utbyggnad av en förskola på Åkerbruksområdet.

En förskola inom åkerbruksområdet skulle kunna ha 100-120 barn och kan vara det område som på ett enkelt sätt och relativt snabbt kan göras åtkomligt för byggnation av en förskola.

Idrottsområde Klågerup

I Klågerup finns det ett behov av ett sportområde vilket behandlats i kulturutskottet. Området kan i framtiden komma att omfatta lokal för omklädning och olika verksamheter samt konstgräsplan i enlighet med motion som behandlats om konstgräsplaner i Klågerup. I ett initialt skede behövs 600 tkr tas upp 2012 för att göra en lokaliseringsstudie och en geoteknisk undersökning av förutsättningarna vid den gamla idrottshallen i norra delen av Klågerup.

Svedalagårdens idrottsplats, omklädnadsbyggnad

Omklädnadmöjligheterna vid Svedalagården är otillräckliga. För att uppnå den kapacitet som behövs krävs en utökning med 4 omklädningsrum till en bedömd kostnad av 6 000 tkr. Alternativ med inhyrda paviljonger finns.

Utbyggnad av förråd Marbäckshallen

Behovet av förvaringsutrymmen är stort i idrottshallarna. Utöver allmän utrustning som samutnyttjas har skolorna behov av eget förråd för material som används i gymnastikundervisningen. Även de olika föreningar som nyttjar hallen har behov av egna förråd för sin utrustning. För att tillgodose dessa behov finns ett utbyggnadsförslag till en kostnad på 1 000 tkr. Flyttar Svedala GIF sin verksamhet till alternativa lokaler kan behoven tillgodoses inom befintliga ytor.

Skateboard Svedala i anslutning Nya Skolan

När utemiljön till nya skolan planerades ingick skateboardbana i diskussionerna som en del av ett spontanidrottsområde väster om skolan, tillsammans med skolans multisportplan. Bedömd kostnad är 2 000 tkr.

Föreningarnas hus, Klågerup

Ett samlat idrottsområde i Klågerup omfattar förutom fotbollsplaner rivning av befintlig idrottshall och uppförande av en ny byggnad – föreningarnas hus. I byggnaden behövs 8 omklädningsrum, kansli, träningslokal för brottning samt en samlingslokal. 2012 finns 100 tkr till en förstudie. Genomförande utanför perioden.

Ny Sporthall, Bara

Vid en framtida expansion av Bara med Bara S och Bara V och ett färdigt Bara C finns det önskemål om att förstärka utbudet vad gäller idrottshallar. Här kan detta komma att bli möjligt vid anordnade av Bara S där det finns utrymme för denna typ av anläggning.

Receptionsutveckling kommunhuset

Kommunen strävar efter att ha ett välkomnande, modernt och tillgängligt medborgarkontor/kundcenter där kommunmedborgare, företagare, turister och andra besökare kan få ett professionellt mottagande. Projektet är under omarbetning.

Lärararbetsplatser Marbäckskolan (Arbetsmiljöåtgärd)

På Marbäcksskolan finns det inte några lärararbetsplatser. Det har tidigare lösts genom att använda klassrummen vilket inte fungerar längre eftersom skolbarnomsorgen behöver nyttja i stort sett alla stora och små utrymmen för att skapa en bra arbetsmiljö för barnen. Förslag är tillbyggnad av skolan för att tillskapa lärararbetsplatser. Kostnaden beräknas uppgå till 1 500 tkr.

Förändring utemiljöer vid Äldreboenden

Den 26 augusti 2010 beslutade vårdutskottet att tillsätta en arbetsgrupp med uppdrag att se över utemiljöerna inom Vård och omsorg. Arbetsgruppen har lagt focus på utemiljöerna inom område Äldreomsorg.

Översynen har resulterat i förslag till upprustning av utemiljöerna på Holmagården, Toftaängen och Solgården. Kostnaden beräknas till 2 200 tkr.

GC-vägsanslutningar + refug, NS

Det som omfattas av detta investeringsprojekt är ett övergångsställe och en refug över Bökebergsgatan och den GC-väg som förbinder parkeringen med befintlig GC-väg med den nya parkeringen. Den GC-väg som finns inom fastighetsmark och som skall säljas till Svedalahem är med i kalkyl dat 2010-02-18. Detta projekt innefattar även en breddning av befintlig väg bro. Detta projekt omfattar en total kostnad på 700 tkr.

Ombyggnad Nygatan i Svedala (Centrumförnyelse)

För att fullfölja upprustningen av Svedala centrum behövs 1000 tkr för att bygga om Nygatan.

GC-broar och GC-vägar, FSI etapp 0

För att ansluta FSI-området till omgivande vägnät behövs fyra nya broar anläggas varav en GC-bro över Sege å. Övriga tre broar planeras över det öppna dike som finns med i detaljplanen. GC-vägar anläggs inom området för att knyta omklädningsbyggnad och parkering med de två planerade konstgräsplanerna. Totalt beräknas utgifterna uppgå till cirka 6 500 tkr. I kalkylen ingår breddning av befintlig infartsväg från Aggarpsvägen samt gatubelysning och ny parkeringsplats. För 2012 behövs 1 000 tkr.

Resecentrum Svedala (objekt 7)

Projektet är viktigt för utvecklingen av Svedala centrum. Ärendet behandlades på kommunstyrelsen 2010-10-20 och beslutet blev att denna utbyggnad skall ske etappvis. Den första etappen är en handelsetablering.

Detta projektet består av sidoperronger, pendlarparkeringar, en tunnel som kopplar ihop norra och södra sidan, samt ett nytt stationsplan. En första överslagskalkyl pekar på att kostnaderna för ovan nämnda anläggningar uppgår till cirka 27,3 miljoner kronor. Detta projekt är objekt 7 i stadsbidragsansökan till Trafikverket.

GC-väg utmed Hyltarpsvägen (objekt 1)

Projektet innebär att en ny GC-väg byggs ut längs Hyltarpsvägen. Grovt kostnads kalkylerad till 8 000 tkr. Detta projekt är objekt 1 i stadsbidragsansökan till Trafikverket. En etapp 1 som handlas upp samtidigt med redan beslutade investeringsprojektet cirkulationsplats Hyltarpsvägen/Kapellvägen och en etapp 2 som är den övriga sträckan. Denna etapp 1 är en GC-väg från Kapellvägen till Bökebergsgatan på den norra sidan. Kostnaden för denna etapp 1 är cirka 2,2 miljoner kronor och behöver byggas redan hösten 2011 för att skapa en trafiksäker skolväg till den nya skolan.

GC-väg Sandgrensväg-Tittenté

Projektet innebär en utbyggnad av GC-nätet för att knyta Tittente området till Svedala tätort. Sträckan är cirka 1 500 meter. Kostnaden har grovt bedömts till 3 500 tkr. Här ingår endast anläggningskostnader och kostnader för markinlösen är ej budgeterade.

GC-väg Värbyvägen i Bara (objekt 3)

Kommunen planerar att anlägga en GC-väg parallellt med Värbyvägen från Bara C och norrut. Projektet har aktualiserats efter det blivit klart hur GC-vägen skall ansluta till centrum. Projektet planeras till 2012. Projektering bör göras i samråd med utbyggnad Bara C. Projektet har kalkylerats till 3 300 tkr.

GC-port under Malmövägen i Bara (objekt 5)

I samband med utbyggnad av PGA har kommunen förbundit sig att bygga ut en GC-port under Malmövägen. Denna har grovt kostnadsuppskattats till 4 000 tkr. Det finns idag ingen projektering eller mängdförteckning som kan ligga till grund för en bättre kalkyl. Detta projekt är objekt 5 i stadsbidragsansökan till Trafikverket.

CPL Hyltarpsvägen/Östra Tvärgatan (objekt 4)

Korsningen är starkt trafikerad och problemen har ökat under de senaste åren. Många oskyddade trafikanter korsar denna punkt som samtidigt är infart till både centrum och industriområdet. Antalet olyckor har ökat under det senaste året, med bland annat sidokollisioner. Antagen detaljplan finns, men projekteringen är inte gjord. Beräknad total kostnad för cirkulationsplatsen är 3,2 Mkr.

CPL Segestrand, omb Järnvägsgatan mm. (objekt 2)

I samband med planerad exploatering av Segestrand, planeras ny cirkulationsplats i korsningen Järnvägsgatan/Börningevägen i syfte att lösa trafiksituationen i området. Järnvägsgatan byggs om och breddas på befintlig sträckning samt förlängs och ansluts till Kyrkogatan i syfte att skapa ny utfart mot centrum. För resterande sträckning fram till Börningevägen anläggs ny gata. Projektet start planerad till 2013 och vara färdigt 2015. Kommunens kostnader är kalkylerade till 9 000 tkr. Dessa är fördelade med 900 tkr för

projektering 2011 och 8 100 tkr för byggnation 2013. Detta projekt är objekt 2 i stadsbidragsansökan till Trafikverket.

CPL och infart skolområde, FSI etapp 1 (objekt 6)

Anläggande av ny cirkulationsplats med infart till nya FSI-området i korsningen Södra infarten/Aggarpsvägen. Cirkulationsplatsen behövs ur ett trafiksäkerhetsperspektiv. I anslutning till cirkulationsplatsen anläggs ny överfart för gående och cyklister. Förprojektering har utförts. Cirkulationsplatsen och infarten till det nya skolområdet har grovt bedömts kosta 7 500 tkr. Detta projekt är objekt 6 i stadsbidragsansökan till Trafikverket.

Hundrastplats

Beredningen för samhällsbyggnad och tillväxt har föreslagit anläggande av hundrastplats.

Dagvattendamm andel kommunal, FSI etapp 1

Dagvattendamm för att hantera kommande dagvattenbehov. Dammen i det nya skolområdet har grovt bedömts kosta 2 500 tkr och den kommunala delen blir 1 250 tkr och motsvarande del tas på VA-enhetens investeringsbudget. Projektet planeras till 2013.

Dagvattendamm andel kommunal, Segestrand

Dagvattendamm för att hantera kommande dagvattenbehov. Dammen i Segestrandsområdet har grovt bedömts kosta 3 000 tkr och den kommunala delen blir 1 500 tkr och motsvarande del tas på VA-enhetens investeringsbudget. Projektet planeras till 2012.

Brorestaureringar

En del av våra vägbroar är i behov renoveringsåtgärder. En del renoveringar har gjorts under de senaste åren men behovet av medel för fortsatt arbete beräknas till 200 tkr de följande tre åren.

Trafiksäkerhetshöjande åtgärder

Årligen finns det behov av att arbeta med att höja trafiksäkerheten på det kommunala vägnätet. Detta görs i form av mindre ombyggnader för att förbättra sikt och dämpa hastigheter, beräknas till 300 tkr per år.

Lekplatser

2005 hade kommunen ca 80 lekplatser som var i behov av upprustning eller nedläggning. Arbetet efter uppgjord plan påbörjades 2005 och hittills har 16 lekplatser åtgärdats. I genomsnitt kostar varje lekplats 200 tkr. För att kunna nå målet inom 10 år behövs 1000 tkr/år i tio år.

Trädplan

För att kunna återplantera de träd som är borttagna under de senaste tio åren samt att byta ut de träd som är svaga eller sjuka behövs 750 tkr/år under en tioårsperiod.

Grönplan

För att kunna fortsätta arbetet med att förändra svårskötta områden till mera rationella planteringar enligt grönplanen behövs fortsatt satsning med 500 tkr/år.

Stängsel längs järnvägen (byggnation etapp 1)

Projektet omfattar tre etapper. Etapp 1 är från Svedala C (Timmergatan) till väg 108, etapp 2 är från Svedala C (Timmergatan) och västerut och etapp 3 är från väg 108 och österut. Projektering och geoteknik görs under hösten 2010 för etapp 1. En kalkyl för byggnation av stängsel för denna etapp, inkl bullerabsorberande plank längs Segestrand/koloniområdet har tagits fram. Den totala kostnaden uppgår till cirka 4 900 tkr varav 1 800 tkr finansieras inom exploateringsprojektet Segestrand.

Delar av de planerade åtgärderna bör samordnas med utbyggnaden av Segestrandsområdet, eftersom massor inom detta område kommer att utnyttjas såsom bullervall till vissa delar. Eftersom det är oklart exakt när Segestrandsprojektet kan realiseras fullt ut föreslår Miljö och teknik att bullerskyddsvallen med tillhörande bullerabsorberande plank längs Segestrandsområdet läggs tidigast 2012 till ett beräknat investeringsbehov på 2 400 tkr. I det första skedet behövs 800 tkr för den första utbyggnaden av staketet i etapp 1.

Dagvattendamm andel Va-enhet FSI etapp 1

Dagvattendamm för att hantera kommande dagvattenbehov. Dammen intill det nya skolområdet har grovt bedömts kosta 2 500 tkr och den va-enheten svarar för blir 1 250 tkr och motsvarande del tas på kommunens investeringsbudget.

Dagvattendamm andel Va-enhet Segestrand

Dagvattendamm måste byggas för att hantera kommande dagvattenbehov. Dammen intill Segestrand har grovt bedömts kosta 3 000 tkr och den va-enheten svarar för blir 1 500 tkr och motsvarande del tas på kommunens investeringsbudget.

VA-anlutning, FSI

Ny VA-anlutning till förskola och skola på FSI etapp 1.
Siffran på 500 tkr har baserats på uppgift från Nya skolan, bör utredas ytterligare.

VA-anlutning, Segestrand

VA-anlutning till Segestrand bedöms grovt att kosta 3500 tkr.

VA-anlutning, Åkerbruket

VA-anlutning till Åkerbruket. Tidplan okänd

VA-anlutning, Bara V

VA-anlutning till Bara Väster. Tidplan okänd

VA-anlutning, Bara S etapp 1

VA-anlutning till Bara S etapp 1. Tidplan okänd

Avloppspumpstation B01

Utbyggnaden av Bara med Bara C, Bara v och Bara S medför att kapaciteten på pumpstationen B01 behöver utökas.

Tryckstegringstation Bara

För att klara önskade tryck i dricksvattennätet i samband med utbyggnaden av Bara behövs en ökad kapacitet på tryckstegringstationen som försörjer orten. Utbyggnaden kommer att behövas inför utbyggnaden av Bara Väster.

Tryckstegringstation Sturup

När Sydvattenledningen mellan Holmeja och Sturup tas i drift behövs en tryckstegringsstation för att försörja området med vatten. Åtgärden genomförs år 2012.

Tryckstegringstation Klågerup

De utbyggnadsplaner som finns för Bara innebär att kapaciteten i nuvarande matningsledning från Sydvatten inte räcker. Försörjningen kan förstärkas med en ombyggnad av matningen mellan Bara och Klågerup. Åtgärden beräknas nödvändig i samband med utbyggnad av Bara Söder etapp 1.

Avlopp Lilla Svedala

Anslutning av ca 30 fastigheter i Lilla Svedala till kommunalt avlopp. Bedöms kosta 3 500 tkr.

Avlopp Lilla Aggarp

Anslutning av ca 12 fastigheter i Lilla Aggarp till kommunalt avlopp. Bedöms kosta 1 600 tkr.

Avlopp Bara Kyrkby

Anslutning av ca 18 fastigheter i Bara Kyrkby till kommunalt avlopp. Bedöms kosta 2 500 tkr.

VA Vissmarlöv/Bedén

Anslutning av ca 54 fastigheter i Vissmarlöv/Bedén till kommunalt vatten och avlopp. Bedöms kosta 7 500 tkr.

Avloppspumpstation Klågerup

Den befintliga pumpstationen i Klågerup (K1) som pumpar avloppsvattnet till Bara kommer inte klara av att ta hand om det ökade flödet vid större utbyggnader. I samband med nederbörd och högt grundvattenstånd blir ledningsnätet överbelastat eftersom dräneringsledningarna i äldre delarna av Klågerup i stor omfattning är anslutna till spillvattenledningen. Anledningen är att den allmänna dagvattenledningen ligger högre än källarna i området. Marken i Klågerup består till stor del av sand och grus som är mycket vattengenomsläppligt. Vid nederbörd tillförs därför spillvattennätet stora mängder dränvatten från dräneringsledningarna. Kostnaden för en sådan anläggning är grovt beräknad till 2 000 tkr inkl. projekteringskostnader.

Vattenmätare

Utbyte av befintliga vattenmätare hos abonnenter samt uppsättning till nya abonnenter.

Vattenmätare på ledningsnätet

För att få bättre kontroll av distributionen av vatten och kunna upptäcka läckande ledningar snabbare föreslås en uppsättning av vattenmätare på strategiskt utvalda ledningar.

Utbyggnad personalutrymme

Dagens arbets- och personalutrymme för driftspersonalen samt mätteknikerna på avloppsreningsverket är i mycket stort behov av renovering och ombyggnad/utbyggnad dels på grund av slitage och dels på grund av att lokalerna inte uppfyller de behov som verksamheten har idag. Kostnaden för ombyggnaden/utbyggnaden är grovt uppskattad till 2 150 tkr.

Tak slambyggnad

Slambyggnaden på avloppsreningsverket byggdes i början på 80-talet. Taket, som är av plåt, behöver läggas om i sin helhet pga korrosionsskador som medför läckage och risk för hållfastheten. Åtgärden är planerad att genomföras 2012 till en kostnad på 1000 tkr.

Tak avloppsreningsverket

Taket på avloppsreningsverket är platt och består av gummimatta med underliggande isolering och med korrugerad plåt som innertak. Taket är ursprungligt sedan 1973 med tätskiktsbyte för 15 år sedan. Pga. svårigheterna med att få tätt i ytskiktet samt att identifiera läckagepunkter med den befintliga konstruktion behöver taket byggas om för att inte riskera takets bärighet. Åtgärden är grovt beräknad till 3000 tkr.

Slamlager

Allt slam som produceras på avloppsreningsverket dvs bioslam och kemslam pumpas till ett slamlager. Från slamlagret pumpas slammet till vassbäddarna eller till centrifugen för avvattning. För att kunna ta ut slammet från processen med ett jämnt stabilt flöde så krävs förstärkning av volymen för slamlagret med ca 280 m³. Orsaken till förstärkningen är att belastningen på avloppsreningsverket ökar, vilket kräver större volymer. Kostnaderna för denna utbyggnad beräknas till 500 tkr under 2013 och 1 000 tkr under 2014.

Biosteg anox

Biosteget på avloppsreningsverket är idag i stort sett fullt belastat avseende på de zonerna där den slutliga kvävereningen sker. Belastningen på avloppsreningsverket ökar och för att klara de kvävekrav som tillståndet medger krävs åtgärder för att öka kapaciteten. Kapaciteten kan ökas genom viss ombyggnad av utrustningen och stöddosering av kolkälla. Kostnader för detta beräknas till 500 tkr under 2012 och 2 000 tkr under 2013.

Säkerhetsåtgärder vattenanl.

Nya föreskrifter från Livsmedelsverket föranleder förbättrat skalskydd och övervakning för dricksvattenanläggningar. I ett första skede är identifierat behov av larm med tillhörande kommunikationsutrustning på de tryckstegringsstationer som idag saknar detta samt instängsling av 6 borrar. Kostnaden för åtgärden är beräknad till 1000 tkr att fördelas på år 2012 och 1013

Städutrustning, NS

Detta är ett delprojekt för de inventarier som behövs inom serviceenhetens städservice för den Nya skolan. Följande utrustning behövs till en beräknad kostnad på 390 tkr. Industritvättmaskin som är programmerbar i timmar med automatisk doseringsutrustning för flytande tvättmedel. Torktumlare, torkställningar. sittkombimaskiner, industridammsugare, städvagnar. Singelsnurra för skurning av golv samt tillhörande vattendammsugare med mera.

Traktor konstgräsplan

Beslut har tagits på att kommunen ska bygga konstgräsplaner.

För att kunna sköta planerna krävs det ny utrustning som är anpassade för konstgräs. Ett förslag är att köpa in en traktor med speciella gräsdäck till en beräknad kostnad på 700 tkr. Detta fordon planeras sen att även användas för underhåll av övriga kommande konstgräsplaner i kommunen.

Va-reinvesteringar

För att kunna bibehålla ledningsnätets status behöver förnysetakten av ledningsnätet ökas successivt i Svedala Kommun. Genom ökad omläggning eller relining av va-ledningar uppnås detta. Innan år 2007 har denna typ av åtgärder redovisas som driftskostnader men för att följa god redovisningssed, enligt branschorganisationen Svensk Vattens råd, har de nu lagts som investeringar. Detta eftersom ersättning av anläggningsdelarna väsentligt förlänger anläggningens nyttjandeperiod och dessutom ökar värdet av de materiella tillgångarna i verksamheten.

Förnyelse vassbäddar

Befintliga vassbäddar på i Svedala måste grävas ut och dräneringsledningar skall ersättas. Förbättringarna skall säkerställa att den fortsatta driften blir effektivare.

Ombyggnad slamprocess

Slambehandlingen består idag av vassbäddar och som komplement centrifug med kalkningsutrustning. Denna utrustning behöver användas några månader om året under de perioder då vassbäddarna är fullt belastade. Centrifug, kalksilo, polymerutrustning, utmatningsskruvar är i dåligt skick pga slitage och behöver därmed bytas ut. Kostnaderna för detta beräknas till 3 000 tkr som fördelas jämn över åren 2012-2014.

Lastbil, gata

Den stora kranbilen behöver bytas ut enligt plan, kostnaden beräknas till 1 800 tkr.

Släckbil, Räddningstjänst

Dagens släckbil (2: an) en basbil av märket Scania, blir 11 år gammal 2011 och bör bytas ut då medellivslängden är 10 till 12 år. Fordonet har överstigit fordonsplaneringsperioden för byte. Släckbilen används främst till brandsläckning men skall även kunna användas vid trafikolyckor. En särskild utredning har gjorts av fristående konsult Gert Friberg, där det framkommit att fordonet bör bytas 2012. Utgiften beräknas till 3 500 tkr.

Tankbil Räddningstjänst

Tankbilen (4: an) skall bytas 2014 enligt fordonsplan. Tankbilen används där stort vattenbehov föreligger eller då inte brandpostnät finns. Fordonet bör bytas då kostnader för reparationer överstigen halva bilens värde. Utgiften beräknas till 3 000 tkr.

Fordon/Maskiner

För att kunna bibehålla en rationell och miljövänlig drift samt erbjuda våra medarbetare en god arbetsmiljö bör fordonsparken ej bli för gammal. Se fordonsinvesteringsplan.

Investeringsplan Kommunledning

Kopiatorer

Det finns en plan för hur kopiatorer skall bytas ut och det avsätts årligen 150 tkr för att förse kommunhuset med nya kopiatorer.

Inventarier kommunhus och kommunförrådet

Medel måste anvisas för att ge möjlighet att förändra de inventarier som finns och det behov som uppstår i verksamheten. Behovet har årligen uppskattats till 150 tkr för kommunhuset och 75 tkr för kommunförrådet.

Arbetsmiljöåtgärder och verksamhetsanpassningar

I investeringsplanen 2012-2014 är budget för arbetsmiljöåtgärder och verksamhetsanpassningar höjd till 4 000 tkr, en nivå som bedöms klara behovet av åtgärder under perioden. Åtgärderna prioriteras av verksamheten och fördelas utifrån hur stor yta respektive verksamhet förfogar över. En stor del av anslaget kommer att användas för att förbättra akustiken i skolor och förskolor.

Upprustning Lekplatser

Kommunen avsätter årligen 125 tkr för att upprustning av lekplatser inom fastighetsenheten. Investeringen omfattar nya lekredskap som placeras ut efter behov.

Parkmöbler och lekutrustningar

För att kunna fortsätta föröka beståndet av uppskattade parkbänkar i den takt som görs idag behöver nuvarande nivå på investeringsmedel bibehållas.

Gatubelysning

Kommunen har under åren bytt ut ett stort antal åldrade energislukande armaturer. Ett antal finns fortfarande kvar. De flesta av dessa sitter ute på landsbygden. För att kunna fortsätta att förnya dessa behöver nuvarande nivå på investeringsmedel bibehållas.

Skyltar

Stora och gamla vägvisningsskyltar behöver bytas ut samt ändrad vägvisning behöver ske fortlöpande. En investeringskostnad på 75 tkr/år har visat sig vara rimlig under de senaste åren.

Investeringar Utbildning

INVENTARIER NYA SKOLAN

Detta är ett delprojekt för de inventarier som behövs för den Nya skolan. Det har tagits fram en ny inventarielista som omfattar alla de framtida pedagogiska hjälpmedel som behövs för skolan. Den totala kostnaden för detta delprojekt är uppskattad till 12 200 tkr. Investeringen är planerad till 2012.

Inventarier Nya skolan, lös inredning 8 000 tkr

Avser möbler, bord, stolar, bänkar, hyllor, förvaring, biblioteksdisk, gardiner, rullgardiner m.m

Inventarier Nya skolan, ped material 4 200 tkr

Avser högtalare, interaktiva projektorer, DVD-apparater, IP-telefoner, system för wlan-styrning, ljus- och ljudanläggning, självbetjäningssystem bibliotek, pedagogiskt material, ämnesspecifik utrustning, stationära datorer, presentationssystem, låsbara förvaringsskåp m.m

EN DATOR PER ELEV I ÅRSKURS 6-9

Nya Skolan kommer att vara anpassad till projektet, men Klågerupskolan och Spångholmsskolan behöver kompletteras med strömförsörjning till klassrum och "laddningsutrymme" samt trådlöst nätverk för datortrafik. Investering under 2012.

Förberedelser för att eleverna i årskurs 6-9 ska ha varsin bärbar dator 1400 tkr.

För Klågerupskolans del rör det sig om att anpassa 10 undervisningssalar med extra strömförsörjning, laddskåp, samt interaktiva projektorer och högtalare. För Spångholmsskolans del rör det sig om att anpassa c:a 20 undervisningssalar med extra strömförsörjning, laddskåp, samt interaktiva projektorer och högtalare.

INVENTARIER, NYA PLATSER INOM FÖRSKOLA OCH FRITIDSHEM

400 tkr under 2013 och 400 tkr under 2014 som avser inredning och nyinköp av pedagogiskt material till nyöppnade förskole- och/eller fritidshemsavdelningar.

REINVESTERINGAR

Barnomsorg, grundskola, särskola (BGS) 1 600 tkr

Avser löpande utbyte av inventarier, t ex skolmöbler eller förskoleinredning. Beloppet skrivs upp till 1 700 tkr för år 2013 och 1 800 tkr för år 2014.

Musikinstrument 70 tkr

Avser utbyte av musikinstrument inom kulturskolan.

Investeringar Kultur och Fritid

INVENTARIER BIBLIOTEK I BARA OCH KLÅGERUP

Biblioteket i Bara kommer att öppna i nya lokaler i Bara Centrum. Dessutom kommer självbetjäningsautomater att inhandlas även till Bara och Klågerup (under 2011 inhandlas en till Svedala bibliotek) Investering under 2012 och 2013

Inventarier bibliotek i Bara 1510 tkr

Avser inredning till det nya biblioteket i Bara vilket sker under 2013 med beräknad kostnad om 1400 tkr. Dessutom ingår inköp av självbetjäningsautomat under 2012. Upphandlingen görs redan 2011 då en automat köps till Svedala bibliotek. I upphandlingen läggs det en option på att köpa ytterligare tre automater, en till Bara, en till Klågerup samt en till biblioteket på Nya skolan (ligger i annat investeringsprojekt). Kostnaden uppskattas till 110 tkr per styck och de inhandlas.

Inventarier bibliotek i Klågerup 110 tkr

Avser inköp av självbetjäningsautomat under 2013

INVENTARIER TILL OMKLÄDNINGSBYGGNAD FSI

Den nya byggnaden innehåller omklädningsrum, café och kontorsrum. Investering under 2013

Inventarier FSI 200 tkr

Avser tvättmaskiner och torktumlare samt inredning till omklädningsrum. Cafédelen behöver utrustas med kyl och frys m.m. och kontorsrummen behöver inredas

REINVESTERINGAR

Bibliotek, inventarier 40tkr

Avser utbyte av t ex bokhyllor.

Utbyte idrottsmaterial 100 tkr

Avser utbyte av uttjänt idrottsmaterial.

Utbyte inventarier, anläggningar 75 tkr

Avser framförallt utbyte av möbler i samlingslokaler

Konstinköp 60 tkr

Avser inköp av ny konst

Investeringsbudgeten 2012-2014

Kommunledning

Installation av mekanisk ventilation i arkiv

Installation av mekanisk ventilation i arkiv för att klara krav enligt Riksarkivets regler när det gäller arkivutrymmen. En finns ej mekanisk ventilation i någon arkivlokal. Beloppet är baserat på kostnadsberäkning och ej på anbudspris. I 2011 års budget finns 1,1 mkr som avses överföras till 2012. Ca 400 tkr av 2011 års anslag avses användas till fortsatt upprustning av arkiven med nya hyllsystem som innebär att mer kan arkiveras i arkivlokalerna. I en del arkivlokaler har det varit utrymmesbrist vilket under 2011 åtgärdats med nya hyllsystem som ger en ökning av lagringskapaciteten med ca 30 %. I resterande arkivlokaler behöver av samma skäl nya hyllsystem sättas in. Således bedöms totalkostnaden för mekanisk ventilation till 3,7 kr och nya hyllsystem 0,4 mkr.

Ökad datatrafikkapacitet anpassad för ny teknik

Under de 3-4 åren har det grundläggande nätet förbättrats med egen fiberutbyggnad för att möta det ökade behovet av bandbredd och datakommunikation dels beroende på allt större krav på trådlös kommunikation. Dagens datorer kan hantera de hastigheter som det uppgraderade nätet kan erbjuda däremot är det nödvändigt att byta ut huvuddelen av den aktiva utrustningen som hanterar bandbredd och datakommunikation för att kunna utnyttja de nya hastigheterna.

Hårdvara för GIS-utveckling

Investeringar krävs i ny. Följande delar är identifierade i investeringskostnad. 6 st nya servrar och licenser för servrarna: 330 tkr.

Servrarna bytes var 3:e-5:e år. Serverlicenserna måste också förnyas med ett intervall på ca 5 år.

Ny programvara för Geosecma for ArtGIS och ArcView för 100 tkr.

Fiberkabel

Avser medel för den fortsatta utbyggnaden av kommunens fibernät. Detta är nödvändigt för att kunna möta de ständigt ökade kraven på bandbredd och datakommunikation samt de intentioner och krav som statsmakterna ställer med målet 90% av kommunens hushåll skall ha tillgång till höghastighets bredband. Alla tillfällen tas till samförläggning med externa parter

Infrastruktur för projekt 1 till 1

Projektet en dator till varje elev (åk 6-9) kräver ny infrastruktur i nätverk och aktiv utrustning till detta. Mycket kabeldragning inom kommunens fastigheter är 15 till 20 år gammal och uppfyller inte längre de hastighetskrav som ställs på IT-kommunikation idag.

IT-Reinvesteringar

Avser hårdvaruinköp till kommunens verksamheter och centrala hårdvarusystem. Handlar helt enkelt om ett utbytesprogram av förbrukad hårdvara. Investeringarna är nödvändig för att kunna följa med i den tekniska utveckling som råder samt för att hålla ner service- och supportkostnaderna och sist men inte minst att inte äventyra säkerhet och kostsamma driftsstopp.

Telefoni och växel

Medel för att upprätthålla en bra standard av nuvarande telefoni/växel. I nuläget finns inga medel anslagna för detta, riskerar säkerheten i systemet.

Nivåhöjning av reinv inom utbildning tfa höjd ambitionsnivå

Avser medel för att kunna täcka in mer hårdvara i det rullande utbytesprogrammet. Med nuvarande budget är en del av hårdvaran utanför detta program och blir därmed inte förnyad

Vård och omsorg

Inventarier Furen dagverksamhet (Vårat gäng)

Inventarier till trygghetsboendet Furens gemensamhetslokaler samt nya lokaler för dagverksamhet. Beräknas vara klart under våren 2012

Öppenvård för barn och unga

Inventarier för ny verksamhet inom IFO verksamheten

Inventarier dagverksamhet Bara

Inventarier för trygghetsboende i Bara Centrum samt gemensamhetslokaler för dagverksamhet

Inventarier Trapphusboende LSS

Inventarier till ny planerad gemensamhetslokal för utökat trapphusboende

Datorinköp, personlig assistans

Inköp av datorer till personer med personlig assistans för dokumentation.

Reinvesteringar

Avser löpande utbyte av inventarier inom verksamheten, som t ex sängar, stolar etc. Beloppet höjt från 600 tkr till 800 tkr 2012.

Målbeskrivningar 2012-2014

Målbekrivning Kommunledning

CENTRAL ADMINISTRATION

Beskrivning

Gemensam administrativ verksamhet bestående av olika enheter såsom kansli, ekonomi, personal, IT, information, näringsliv och samordning av EU-arbete som stödjer kommunens verksamhetsområden.

Internservice såsom växel, arkiv och IT-support

Konsumentvägledning och skuldsanering

Kommunikationer, som består av kommunens del av den totala kollektivtrafiksatsningen i huvudsak koncentrerad till kompletteringstrafik

Arbetsmarknadsåtgärder, som består av olika typer av sysselsättningsåtgärder i syfte att skapa förutsättningar för inträde på den reguljära arbetsmarknaden

Prioriterade utvecklingsprojekt 2012 inom

Kanslienhet

Under andra halvan av 2011 beräknas kallelse till kommunstyrelsens sammanträden tillgängliggöras digitalt. Avsikten är att sedan gå vidare med samma förfarande för kommunfullmäktige under 2012.

Förbättring av arkivlokalernas standard genom installation av mekanisk ventilation, samt fortsatt installation av nya hyllsystem som förbättrar lagringskapaciteten och arbetsförhållandena i arkivet.

Ekonomienhet

Utveckling av beslutsstödssystem - Qlikview

Nytt upplägg för Räkenskapssammandraget

Införande av abonnemangsportal

Översyn ekonomistyrprinciper och kodplan

Personalenhet

Projekt rökfri arbetstid

Införa kompetensutvecklingsmodulen

Introduktion av nyanställda

Löneöversyn

Arbetsmiljöutbildning

IT-enhet

- en kostnadseffektiv stödfunktion till kommunens verksamheter. stödja och främja IT-användandet inom organisationen.
- enheten ska ha tillräcklig kunskap inom området för att slippa ifrån ett dyrt konsultberoende.
- bistå med kunnande och råd beträffande den IT-inriktade delen i kommunens verksamhetsutveckling.
- hålla sig uppdaterad i den tekniska utvecklingen och kunna bedöma vari kommunen kan dra nytta av den.

Informationsenhet

Införa marknadsföringsplan enligt KS § 217, där marknadsföringen ska riktas till kommunens invånare, presumtiva invånare, turister, anställda, arbetskraft samt till företag, organisationer och föreningar

Utveckla intranätet för att få en effektivare kommunikations- och informationskanal. Detta för att uppnå större delaktighet, ökad kunskap om vår verksamhet samt för att öka vi-känslan bland medarbetarna.

Näringsliv och internationella kontakter

Näringsliv

Inspirationsdag för näringslivet i mars 2012

EU

Nytt EU projekt för kvinnligt företagande: Expansiva företag - affärsutveckling i möte med andra, 2012 – 2013. Projektägare IUC Skåne.

Vänortssamarbete

Ungdomsprojekt i Goleniów; Polen i maj 2012

Sysselsättningsenheten

Kommunala informationsansvaret

Sveriges kommuner har genom reglering i 1 Kap. 18 § skollagen ett ansvar att som *"hemkommun skall löpande hålla sig informerad om hur de ungdomar i kommunen som fullgjort sin skolplikt men som inte fyllt 20 år är sysselsatta, i syfte att kunna erbjuda dem lämpliga individuella åtgärder.*

Kommunens skyldighet enligt första stycket omfattar inte de ungdomar som genomför eller har fullföljt utbildning på nationella eller specialutformade program i gymnasieskola, gymnasiesärskola eller motsvarande utbildning."

Målet är att under 2012 identifierat och kontaktat alla unga och tillsatt en åtgärd inom arbetsmarknadsenheten.

Ung Vision

Kommunalpolitiska arbetsmarknads Projektet "Ung Vision" vilket är ett unikt projekt för Svedala kommuns unga i ålder 16-24.

Målet under 2012 är att öka de antal som gått från arbetslöshet till studier eller anställning.

Arbetsmarknadsprojekt inom "Samordningsförbundet NILS"

Under 2012 kommer de lokala projekten rikta sin verksamhet till den målgrupp som prioriterats (unga med aktivitetsersättning). Målet blir på så sätt en metodutveckling inom ramen för arbetsmarknadspolitiska åtgärder.

Flyktingmottagningen

Målet är att uppfylla det uppdrag som kommunen besitter i avtal. Tillgodose den samverkan som skapats inom ramen för samhällsorienteringen för flyktingfamiljerna i kommunen.

Feriearbete

Avsikten med feriearbetare/sommarjobb i kommunen är att få de minderåriga att få insyn i yrkeslivet och de val de står inför. Instruktionen och den introduktion som ska utföras av arbetsplatserna kommer förtydligas för att möta upp arbetsmiljölagen AFS 1996:1.

VERKSAMHETENS ANSVAR

Verksamheten ska inom ramen för av kommunfullmäktige anvisade ekonomiska ramar fullgöra uppdraget enligt de nationella målen i skollag, läroplaner, bibliotekslag och andra författningar som berör verksamheten.

Verksamhetschefen har uppdraget att se till kommunnyttan och driva nödvändig samordning av resultatenheterna inom verksamhetsområdet. Det innebär att verksamhetschefen ska koordinera resultatenheterna mot en gemensam helhet. Inom organisationen finns ett formellt linjeansvar där verksamhetschefen har mandat att agera.

Beredningen för utbildning ansvarar för förskoleverksamhet, grundskola, särskola, skolbarnsomsorg, gymnasium och vuxenutbildning

Beredningen för kultur och fritid ansvarar för kultur, fritid, bibliotek och turism.

VERKSAMHETENS MÅL

Svedala kommun skall varaktigt räknas bland de 10 bästa kommunerna i Sverige i SKL:s Öppna jämförelser grundskola.

Indikatorer

För att uppnå målet krävs en god placering i Öppna jämförelser när det gäller följande resultatindikatorer:

Resultatindikatorer för grundskolan

- A1:1 Uppnått målen i alla ämnen, andel elever
- A1:3 Salsaavvikelse måluppfyllelse
- A2:1 Genomsnittligt meritvärde
- A2:3 Salsaavvikelse meritvärde
- A3 Behörighet till gymnasieskolan
- A7 Nationella prov - Andel minst Godkänd i matematik, åk 9
- A8 Nationella prov - Andel minst Godkänd i engelska, åk 9
- A9 Nationella prov – Andel minst Godkänd i svenska, åk 9

Resultatindikatorer för gymnasieskolan

- A1-A4 Uppnådda poäng i förhållande till studieplan (timplan)
Andel elever som riskerar att inte uppnå målen

Resultatindikatorer för förskolan

Nöjd kundindex

Resultatindikatorer för vuxenutbildningen

Andel elever som riskerar att inte uppnå målen i aktuella kurser

Därtill styrs verksamheten av kommunens övergripande visioner, mål och strategier samt nationella mål och styrdokument för verksamheten

För verksamheterna finns en av kommunfullmäktige antagen skolplan, biblioteksplan samt kultur-, biblioteks- och fritidsplan.

Målstyrningen indelas under följande rubriker, tillgänglighet, trygghet, delaktighet och information, effektivitet samt samhällsutveckling. Indelningen baseras på Sveriges Kommuner och Landstings projekt Kvalitet i korthet. Målstyrningen kan också utgå från Skolverkets jämförelsetal och Svensk biblioteksförnings jämförelsetal.

Tillgänglighet

Senast 2012-12-31

- har alla föräldrar möjlighet att interaktivt följa sina skolbarns studieresultat via en lärplattform
- är alla kommunens idrottsanläggningar tillgängliga för samtliga medborgare

Trygghet

Senast 2012-12-31

- ska 100 procent av elever och barn känna sig trygga i Svedala kommuns verksamheter.
- minst 95 % av besökarna på de bemannade mötesplatserna känner stor trygghet.

Delaktighet och information

Senast 2012-12-31

- anser minst 95 procent av eleverna i grundskolans årskurs 4-5 och 7-9 att de vet vad de skall kunna för att nå de olika målen i kursplanen (Jfr 91 respektive 85 procent år 2010), dessutom ska informationen till elever i årskurs 9 om gymnasieprogrammen vara så bra att eleverna väljer rätt program från början och färre omval behövs
- har samtliga kultur- och ungdomsföreningar via sina föreningsrepresentanter haft möjlighet till minst två dialogtillfällen med kultur- respektive fritidschef och presidiet för beredningen för kultur och fritid.

Effektivitet

Senast 2012-12-31

- kan alla elever i årskurs 2 läsa, skriva och räkna. (Jfr 87%, 95%, 95% 2011)

- har minst 300 elever ur årskurs 3-6 deltagit i Sommarsporren under sommarlovet två första veckor. (Jfr 297 elever 2011)

Samhällsutveckling

Senast 2012-12-31

- finns en ny mötesplats i Svedala tätort
- finns turistbyrå tillgänglig i Svedala kommun
- finns ett mer fördjupat samarbete mellan biblioteks- och kulturverksamheten

MÅLBESKRIVNING UTBILDNING

LEDNING

Nettobudget i tkr	Utfall 2010	Budget 2011	Budget 2012	Plan 2013	Plan 2014
Ledning	9 172	10 368	10 657	10 657	10 657

BESKRIVNING

Ledning omfattar kostnader för ledning, stab och administration. Enheten är en kostnadsenhet.

PRIORITERINGAR OCH SÄRSKILDA SATSNINGAR

Ökad måluppfyllelse

FÖRÄNDRINGAR OCH NYA VERKSAMHETER

Den nya skollagen tydliggör huvudmannens ansvar inom flera områden, bland annat när det gäller åtgärder för att motverka kränkande behandling, att behöriga lärare används för undervisningen och att barngrupperna inom förskolan och fritidshemmet har en lämplig sammansättning och storlek.

Mentorer till introduktionsår för nyutbildade lärare

Införandet av lärarlegitimation och den nya lärarutbildningens introduktionsår ställer krav på att varje ny lärare ska ha en mentor under ett år för att få legitimation.

”Varje steg till en förträfflig skola hänger ihop med ett begränsat antal reformverktyg. Ett är att skapa möjligheter för lärare och rektor att själva utveckla sina metoder genom fortbildning, formaliserade mentorsprogram och erfarenhetsutbyte.” (Mc Kinsey&Company How the world’s school systems come out on top 2010).

Pensionsavgångarna de närmaste åren innebär ett behov av nyanställning av ungefär 10 lärare om året. Om vi anställer nyutbildade lärare behöver vi mentorer under introduktionsåret.

FÖRSKOLA OCH GRUNDSKOLA

Nettobudget i tkr	Utfall 2010	Budget 2011	Budget 2012	Plan 2013	Plan 2014
Gemensam verksamhet	37 287	29 431	30 069	30 069	30 069
Förskola	105 745	120 252	122 861	122 861	122 861
Pedagogisk omsorg	4 446	2 664	2 722	2 722	2 722
Fritidshem	22 732	27 424	28 019	28 019	28 019
Förskoleklass	7 290	7 449	7 611	7 611	7 611
Grundskola	139 232	139 808	142 842	142 842	142 842
Resursenhet	21 013	22 210	22 692	22 692	22 692
Kulturskola	2 359	2 778	2 838	2 838	2 838
Totalt	340 104	352 016	359 654	359 654	359 654

BESKRIVNING

Inom verksamheten bedrivs förskola för barn 1-5 (6) år, pedagogisk omsorg för barn 1-12 år, förskoleklass för sexåringar, fritidshem, grundskoleutbildning för årskurs 1-9 och grundsärskola för årskurs 1-10.

Verksamheten styrs med resultatenheter. Totalt finns följande enheter.

- Tofta förskola och Erlandsdals förskola
- Klöverstugans förskola och Fröhusets förskola
- Frejaparkens förskola och Marbäckens förskola
- Tegelbrukets förskola och Örtagårdens förskola
- Mumindalens förskola
- Hattstugans förskola, Rödluvans förskola och Värby förskola
- Centralskolan och Kulturskolan
- Marbäcksskolan och Röda skolan
- Kyrkskolan
- Roslättsskolan
- Klågerupskolan
- Baraskolan och Spångholmsskolan
- Resursenheten
- Pedagogisk omsorg

Fördelning till respektive enhet sker genom en resursfördelningsmodell som tilldelar enheterna resurser baserat på barn- och elevantal under vår och höst. Kommunbidraget per enhet fastställs i samband med justering av kommunbidragen under våren och hösten.

Under gemensam verksamhet finns kostnader för bland annat ersättning till enskilda förskolor, fristående grund- och gymnasieskolor, interkommunala ersättningar och skolskjutsar.

Resursenhetens kärnverksamhet är barn och elever i behov av särskilt stöd. Enheten har i uppgift att samordna, organisera och utveckla insatser för barn och elever 1-20 år inom följande verksamheter:

- barn- och elevhälsoarbete
- särskola
- modersmålsundervisning och studiehandledning
- resursgrupper

I resursfördelningen beviljar Resursenheten medel till övriga enheter. En generell tilldelning för särskilda insatser görs baserat på elev/barnantal, dessutom en riktad tilldelning till en central resursgrupp inom skolan och för de skolor som tar emot barn i särskolan. Slutligen beviljar Resursenheten tilläggsbelopp efter ansökningsförfarande. Potten för tilläggsbelopp ska vara tillgänglig även för fristående anordnare och andra kommuner som bedriver verksamhet för barn/elever från Svedala kommun.

PRIORITERINGAR OCH SÄRSKILDA SATSNINGAR

Ökad måluppfyllelse

FÖRÄNDRINGAR OCH NYA VERKSAMHETER

Utökning av barnomsorg för barn till föräldrar med obekväma arbetstider (OB-omsorg och nattomsorg)

Antalet timmar som ska täckas inom OB-omsorgen varje vecka beräknas till följande:

3x4 + 2x8 timmar på vardagar (klockan 18-22, inkluderat att dubbelbemanning behövs 2 kvällar i veckan)

2x24 timmar på helger (klockan 06-22 med dubbelbemanning klockan 08-16)

4 timmar schablontillägg för årets helgdagar

Det gör 80 timmar per vecka, vilket motsvarar 2 årsarbetare. Inkluderat kostnader för OB och vikarier samt merkostnad för mat, städ och pedagogiskt material bedömer utbildning att verksamheten kommer att kosta 1 100 tkr under 2012. Utbildning har beviljats 400 tkr i samband med uppstart försöksverksamheten och behöver ytterligare 700 tkr för att få verksamheten fullt finansierad under 2012.

För att täcka in nattomsorgen i nuvarande omfattning krävs 1,5 årsarbetare natt. Ska vi i framtiden erbjuda nattomsorg måste vi också ha i åtanke att vi ska kunna bedriva verksamhet alla nätter och då ökar kostnaden markant.

Ökat lokalbidrag till fristående skolor i samband med att Nya skolan tas i drift

Den egna hyreskostnaden för utbildning kommer att öka när Nya skolan står färdig. Det får effekt på det lokalbidrag vi ska betala ut till fristående skolor. Kostnadsökningen per elev, ungefär 2 700 kr om året, måste i motsvarande grad betalas ut till de fristående skolorna där vi har elever. Kostnadsökningen för 2012 beräknas till 250 tkr (halvårseffekt) och för 2013 till ytterligare 250 tkr.

Genomförande av projektet en dator per elev i årskurs 6-9

Datorerna är tänkta att leasas. Enligt uppgifter från IT-support så beräknas kostnaden för att leasa en bärbar dator under fyra år till cirka 120 kr per månad. Leasingkostnaden per månad ökar vid färre år, upp till cirka 200 kr för ettårsleasing. Utöver dator så tillkommer kostnad för väska, batterier och programlicenser, under fyra år så uppskattar vi att batteriet behöver bytas vid två tillfällen.

IT-support har angett att vi bör ha c:a 10% i överinköp för att täcka behovet av reservdatorer för att få en snabb och smidig hantering av datorer som krånglar på grund av hårdvarufel.

Den årliga kostnaden kommer att hamna runt 4 500 tkr. Tendensen har under de senaste åren varit att hårdvarukostnaderna minskar och licenskostnaderna ökar.

	2012	2013	2014
Bandbredd	200 000	500 000	500 000
Fortbildning	200 000	200 000	
Leasing inkl +10%	900 000	2 200 000	2 200 000
MS-licenser	300 000	330 000	330 000
Övriga licenser	300 000	100 000	100 000
Väskor	400 000	100 000	100 000
Batterier		400 000	550 000
Brandvägg	200 000	60 000	60 000
Proxyserver	150 000		
Bandbreddsfördelare	100 000	35 000	35 000
IT-personal	225 000	225 000	225 000
Kapitalkostnader		350 000	350 000
Totalt	2 975 000	4 500 000	4 450 000

Leasingkostnaden per dator och år sjunker allt eftersom behovet av korttidsleasing minskar (de elever som går i årskurs 7-9 när projektet startar kommer inte att ha datorerna i fyra år), dock förtas effekten av att antalet elever ökar. Utbildning behöver 2 975 tkr för att finansiera projektet under 2012 och för att möta kostnaderna 2013 behövs ytterligare 1 525 tkr.

VOLYMER	Utfall 2010	Budget 2011	Budget 2012	Plan 2013	Plan 2014
Enligt befolkningsprognos KAAB mars 2011					
Antal invånare 1-5 år (97%)	1 410	1 436	1 426	1 427	1 452
Antal invånare 6-15 år	2 590	2 648	2 730	2 856	2 994
Antal invånare 16-20 år	871	813	735	692	698
Antal grundskoleelever F-9 i egen verksamhet	2 393	2 440	2 524	2 551	2 663
Antal egna grundskoleelever F-9 hos annan anordnare	190	199	200	193	193
Antal förskolebarn i egen verksamhet	1 105	1 186	1 186	1 186	1 138
Antal egna förskolebarn hos annan anordnare	215	228	230	240	240
Antal fritidshemsbarn i egen verksamhet	983	1 002	1 042	1 008	1 052
Antal egna fritidshemsbarn hos annan anordnare	68	66	66	63	63
Antal pedagogisk omsorg i egen verksamhet	48	39	35	40	50
Antal pedagogisk omsorg, annan verksamhet	13	13	13	14	15
Antal elever i kulturskoleverksamhet	274	425	425	425	425

VERKSAMHETSMAÅTT	Utfall 2010	Utfall 2011	Budget 2012	Plan 2013	Plan 2014
A1:1 Uppnått målen i alla ämnen, andel elever	86%	85%			
A1:3 Salsaavvikelse måluppfyllelse	7%				
A2:1 Genomsnittligt meritvärde	215	212			
A2:3 Salsaavvikelse meritvärde	7%				
A3 Behörighet till gymnasieskolan	94%	94%			
Nationella prov - Andel minst					
A7 Godkänd i matematik, åk 9	88%	87%			
Nationella prov - Andel minst					
A8 Godkänd i engelska, åk 9	99%	99%			
Nationella prov - Andel minst					
A9 Godkänd svenska, åk 9	97%	99%			
Placering i öppna jämförelser	156	25			

GYMNASIESKOLA OCH VUXENUTBILDNING

Nettobudget i tkr	Utfall 2010	Budget 2011	Budget 2012	Plan 2013	Plan 2014
Gemensam verksamhet	14 581	16 661	17 055	17 055	17 055
Gymnasieskola	78 595	77 654	79 501	79 501	79 501
Vuxenutbildning	3 462	4 735	4 847	4 847	4 847
SFI	1 405	830	850	850	850
Totalt	98 043	99 880	102 253	102 253	102 253

BESKRIVNING

Resultatenheten tillhandahåller följande:

Gymnasieutbildning, nationella program

Gymnasieutbildning, introduktionsprogram (tidigare individuella programmet)

Grundläggande vuxenutbildning

Gymnasial vuxenutbildning

Vuxenutbildning, särskola

Svenska för invandrare

Arbetsmarknadspolitiska åtgärder (på uppdrag av kommunstyrelsen)

Enheten är en resultatenhet

PRIORITERINGAR OCH SÄRSKILDA SATSNINGAR

Ökad måluppfyllelse

FÖRÄNDRINGAR OCH NYA VERKSAMHETER

Strukturen på IV-programmet har försvunnit och ersatts av 5 introduktionsprogram.

Preparandutbildning syftar till att eleven inom ett år ska vara behörig till ett nationellt program, antingen ett yrkesprogram eller ett högskoleförberedande program, och påbörja detta program efter utbildningen. I första hand ska eleven läsa de grundskoleämnen som krävs för att uppnå behörighet.

Programinriktat individuellt val är till för de elever som är nära behörighet till ett yrkesprogram. Eleverna läser grundskoleämnen som saknas för behörighet, samtidigt som de läser kurser från ett yrkesprogram, för att sedan kunna gå över till yrkesprogrammet.

Yrkesintroduktion innehåller framför allt yrkesutbildning för elever som är obehöriga till ett nationellt program, antingen kurser från ett yrkesprogram eller annan yrkesutbildning och arbetsplatsförlagt lärande. Efteråt ska eleven kunna fortsätta på ett yrkesprogram eller gå ut i arbetslivet.

Individuellt alternativ ska hjälpa eleven vidare till yrkesintroduktion, till någon annan fortsatt utbildning eller till arbetsmarknaden. Det kan innehålla grundskoleämnen, gymnasiekurser och insatser som är gynnsamma för elevens kunskapsutveckling, exempelvis motivationsinsatser.

Språkintröduktion är till för nyanlända invandrarungdomar och tonvikten ligger därför på utbildning i det svenska språket. Även andra ämnen från såväl grundskolan som gymnasiet kan ingå. Eleven ska så snart som möjligt kunna fortsätta till ett nationellt program.

Vuxenutbildningen kommer att genomgå en förändring 2012, men redan 2011 påverkas möjligheten till samordningsvinsterna med gymnasiet.

Reformerna kommer att få ekonomiska följdverkningar på olika sätt.

Möjligheterna till samordningsvinster mellan de olika programmen blir mindre än med nuvarande organisation.

Reformeringen av vuxenutbildningen har senarelagts till 2012. Detta medför att under 2011 kan NFU inte samordna utbildningen mellan vuxenutbildningen och ungdomsgymnasiet, vilket medför ökade kostnader.

Enligt det förslag som föreligger i regeringens budgetproposition (2010/11:1) planerar regeringen att sänka statsbidraget till gymnasieskolan, med motiveringen att de nya skolreformerna kommer att göra det nya gymnasiet effektivare. Statsbidragsminskningen sker successivt från 2012 och uppnår full effekt 2015 med drygt 1,9 miljarder kr på riksnivå.

Gymnasieskolan står inför stora utmaningar de närmaste åren. Befolkningsunderlaget i gymnasieålder väntas enligt prognosen minska med 150 personer fram till 2014. Större delen av elevunderlaget finns i skolor utanför kommunen, hos andra kommuner och hos fristående, men minskningen drabbar också den egna gymnasieskolan. Därtill har antalet friskolor ökat under senare år. Konsekvensen blir att fler skolor slåss om färre elever.

VOLYMER	Utfall 2010	Budget 2011	Budget 2012	Plan 2013	Plan 2014
Antal elever i egen gymnasieutbildning	232	225	218	210	210
Antal interkommunal och enskilda gy- elever	692	676	647	619	619
Antal verksamhetspoäng i tusental i vuxenutbildning	101	99	103	103	103
Poäng omräknat till heltidsstuderande	119	116	121	121	121
Antal egna elever på SFI utbildning	35	35	35	32	30

MÅLBESKRIVNING KULTUR OCH FRITID

BIBLIOTEK

Nettobudget i tkr	Utfall 2010	Budget 2011	Budget 2012	Plan 2013	Plan 2014
Media	830	856	856	856	856
Drift	6 693	6 845	7 017	7 017	7 017
Totalt	7 523	7 701	7 873	7 873	7 873

BESKRIVNING

Verksamheten omfattar folkbibliotek i Svedala och Bara samt integrerat folk- och skolbibliotek i Klågerup.

Enheten är en resultatenhet

PRIORITERINGAR OCH SÄRSKILDA SATSNINGAR

Läsfrämjande verksamhet bland barn och unga i samarbete med bl.a. förskolan och skolbiblioteken . Särskild satsning på ungdomar i högstadiet för att stimulera till läsning.

Bibliotekets roll som mötesplats kan stärkas genom programverksamhet för unga och vuxna. Detta kan ske i samverkan med andra verksamheter och aktörer.

VERKSAMHETSMÅTT

	Utfall 2010	Budget 2011	Budget 2012	Plan 2013	Plan 2014
-antal besök i tusental	119,5	120	120	122	122
-antal utlånade medier i tusental	158,5	160	160	165	165

FRITID

Nettobudget i tkr	Utfall 2010	Budget 2011	Budget 2012	Plan 2013	Plan 2014
Gemensamt	1 090	854	868	868	868
Ungdomsverksamhet	3 409	2 995	3 044	3 044	3 044
Bad/simverksamhet	246	236	240	240	240
Föreningsstöd	2 546	2 550	2 592	2 592	2 592
Idrotts- och fritidsanläggningar	12 917	17 446	17 734	17 734	17 734
Totalt	19 962	24 081	24 478	24 478	24 478

BESKRIVNING

Verksamheten ska:

Tillhandahålla sporthallar, idrottsanläggningar och friluftsbad.

Tillhandahålla samlingslokal i Folkets Hus

Tillhandahålla mötesplatser för ungdomar

Stödja fritidsföreningarna

Stödja övriga frivilliga insatser för kommunens ungdomar, till exempel Nattvandrarerna

Bedriva fältarbete genom fältgruppen

Enheten är en resultatenhet

PRIORITERINGAR OCH SÄRSKILDA SATSNINGAR

Ökad ungdomssamverkan mellan tätorterna

Ökat utbud av olika föreningsaktiviteter i främst Bara och Klågerup

VERKSAMHETSMÅTT	Utfall	Budget	Budget	Plan	Plan
	2010	2011	2012	2013	2014
Antal invånare 4-6 år	866	890	916	934	927
Antal invånare 7-20 år	3 651	3 671	3 668	3 700	3 784

KULTUR OCH TURISM

Nettobudget i tkr	Utfall	Budget	Budget	Plan	Plan
	2010	2011	2012	2013	2014
Kultur	2 013	1 863	1 890	1 890	1 890
Turism	285	354	359	359	359
Totalt	2 298	2 217	2 249	2 249	2 249

BESKRIVNING

I samarbete med det lokala föreningslivet, studieförbunden, näringslivets kreativa sektor och besöksnäringen, ska enheten verka för ett aktivt kulturliv och för turismutveckling i Svedala kommun. Verksamheten är bred och ska vara lyhörd både för idéer och förslag lokalt och för influenser utifrån. Verksamheten omfattar både kulturverksamhet och turismutveckling, ibland i samverkan med andra kommuner.

PRIORITERINGAR OCH SÄRSKILDA SATSNINGAR

Utveckling av kulturgarantin för barn och ungdom

Konstnärlig utsmyckning i det offentliga rummet

FÖRÄNDRINGAR OCH NYA VERKSAMHETER

Kulturnatt

Intentionen för arrangemanget är att hela Svedala kommun ska visa allt vi har inom kultur, men vi ska också höja blicken för att få in kultur utifrån. Målgruppen för kulturnatten är i första hand våra egna invånare och sedan "alla i Skåne". I Eslöv och Staffanstorp håller Lions i respektive kulturnatt. Lions Svedala har tillfrågats om det finns intresse att stå som arrangör tillsammans med Lions Bara. I annat fall bör en projektledare anställas.

Turistbyrå

I dagsläget är kommunhusets reception och biblioteket i Svedala möjliga platser för utveckling mot en traditionell turistbyrå. Det planerade biblioteket i Bara likaså. Även om dessa platser har befintlig personal och har öppet för allmänheten är de inte optimalt placerade och befintlig personal har ingen utbildning i turism. De är heller inte centralt belägna ur turistisk synvinkel.

På Malmö Airport finns en digital informationsplats för besökare. Den turistinformation om Svedala som ligger ute på skane.com finns också här.

Svedala kommun deltar i eu-projektet Rekreativa Rutter som arbetar med att höja turistinformationen och kvaliteten längs bl a Östersjöleden och Skåneleden.

Något som planeras är s.k. Gateways – informationsplatser på attraktiva, besöksstata platser där turister kan hämta turistinformation bland annat via mobiltelefon/datorskärm. Dessa informationsplatser ska drivas av besöksnäringen i området med stöd från kommunen. Informationen hämtas från den databas i Tellus där kommunen lägger in data. Möjliga platser i Svedala kommun är Börringekloster vid väg E65 och Torups Rekreativsområde.

Gateway vid Börringekloster

Bed&breakfast Köksflygeln och Kvarnhuset ligger strategiskt belägna på E65 alldeles vid rondellen till Malmö Airport. I närheten ligger bland annat, Sturup Park Golf/konferens/boende, Nötesjö Wårdshus och Sturup Airport Hotel. Här ligger kulturminnena tätt, Östersjöleden går förbi och söderut ligger Börringesjön, Klosterviken och Havgårdssjön med sitt fågelliv. Malmö Airport har förstås en självklar del i områdets turismutveckling.

Gateway i stallarna, Torups slott

Turistinformation vid Torups Rekreativsområde är ett bra samarbetsprojekt mellan Malmö stad och Svedala kommun och kanske vår mest besökta plats i Svedala kommun. Idén om turistinformation här har redan diskuterats på tjänstemannanivå. I samarbete med Malmö stad kan Svedala få en modern Gateway nära och tillsammans med PGA, Bokskogens GK, Statarmuseet, Hyby ostmejeri, Vismarlövs Bak- och vävstuga m fl företag.

VÅRD OCH OMSORG

Målbeskrivning 2012

VERKSAMHETENS ANSVAR

Verksamheten ska inom ramen för kommunfullmäktige anvisade medel per enhet fullgöra uppgifter enligt socialtjänstlagen, SoL, när det gäller Vård och omsorg för äldre och funktionsnedsatta. Verksamheten ska också svara för insatser enligt lagen om stöd till och service till vissa funktionshindrade, LSS. Verksamheten ansvarar också för insatser enligt socialtjänstlagen, SoL, inom individ och familjeomsorgen samt övriga lagar som berör verksamheten. Verksamheten ansvarar vidare för insatser i den kommunala hälso- och sjukvård enligt Hälso- och sjukvårdslagen, HSL. Under verksamheten ligger kostnaden för kommunens färdtjänst. Verksamheten är till största delen lagreglerad.

Beredningen för Vård och omsorg utarbetar mål och inriktning för verksamheten.

Verksamhetschefen har uppdraget att se till kommunnyttan och driva nödvändig samordning av resultatenheterna inom verksamhetsområdet. Det innebär att verksamhetschefen ska koordinera resultatenheterna mot en gemensam helhet. Inom organisationen finns ett formellt linjeansvar där verksamhetschefen har mandat att agera.

Rutiner för uppföljning, analys och återrapportering av budgeten finns fastställda av kommunstyrelsen.

VERKSAMHETENS MÅL

Verksamheten styrs av kommunens övergripande visioner, mål och strategier samt nationella mål och riktlinjer för verksamheten.

Verksamhetens vision är; Vård och omsorg – en öppen kommun med människan i fokus.

Verksamheten styrs av de planer och policys för Vård och omsorg som är antagna kommunfullmäktige.

Målstyrningen indelas under följande rubriker, tillgänglighet, trygghet, delaktighet och information, effektivitet samt samhällsutveckling. Indelningen baseras på Sveriges kommuner och Landsting (SKL) projekt Kvalitet i korthet.

Tillgänglighet

– handläggningstiden i snitt i dagar för att för att få ekonomisk bistånd får uppgå till maximalt 20 dagar.

– väntetiden i snitt från ansökan till att få erbjudande om plats i ett

äldreboende eller LSS-boende får uppgå till maximalt 3 månader.

Trygghet

– antalet vårdare som besöker en äldre person, med beviljad hemtjänst av kommunen, under 14 dagar får i snitt uppgå till 12 personer.

Delaktighet och information

– boende och brukarmöten ska hållas minst en gång per år och verksamhet.

Effektivitet

– medelbetyget nöjda medarbetare ska uppgå till minst betyg 3,90 på den 5-gradiga skalan enligt Vård och omsorgs brukarundersökning.

– medelbetyget nöjda anhöriga ska uppgå till minst betyg 3,90 på den 5-gradiga skalan enligt Vård och omsorgs brukarundersökning.

– antalet vårddygn på institution för barn och ungdomsvården inom individ och familjeomsorg ska minska med 25 % jämfört med 2010.

– antalet organiserade och gemensamma aktiviteter i särskilt boende under vardagar ska uppgå till minst två stycken.

– medelbetyget nöjda brukare inom särskilt boende ska uppgå till minst betyg 4,50 på den 5-gradiga skalan enligt Vård och omsorgs brukarundersökning.

– medelbetyget nöjda brukare inom hemtjänsten ska uppgå till minst betyg 3,90 på den 5-gradiga skalan enligt Vård och omsorgs brukarundersökning.

– medelbetyget nöjda brukare inom LSS-boende ska uppgå till minst betyg 4,00 på den 5-gradiga skalan enligt Vård och omsorgs brukarundersökning.

– medelbetyget nöjda brukare inom individ och familjeomsorgen ska uppgå till minst betyg 3,80 på den 5-gradiga skalan enligt Vård och omsorgs brukarundersökning.

Samhällsutveckling

– andelen medarbetare som kör bil i tjänsten som har utbildning i sparsam körning (ecodriving) ska uppgå till minst 75 %.

ENHET FÖR STAB OCH ADMINISTRATION

Nettobudget i tkr	Utfall 2010	Budget 2011	Budget 2012	Plan 2013	Plan 2014
– stab och administration	5 325	5 195	5 316	5 316	5 316

Beskrivning

Ledning och administration omfattar personalkostnader för stab och gemensam administration inom Vård och omsorg. Även övriga kostnader som inte direkt kan hänföras till de andra enheterna redovisas under enheten.

Beslut och handläggning av avgifter inom äldreomsorgen och LSS-verksamheten handhas av enheten.

Prioriteringar och särskilda satsningar

Under året ska det utarbetas ledningssystem för kvalitet i Vård och omsorg.

Kvalitetsuppföljning genom enkätundersökning ska göras för brukare, anhöriga och medarbetare.

Vård och omsorg ska arbeta med tydligt fokus på genomgång av verksamhetens olika processer utifrån brukarens behov i centrum. (exempelvis processen från beslut till verkställighet)

Verksamhetsmätt/Produktionsmätt	Utfall 2010	Budget 2011	Budget 2012	Plan 2013	Plan 2014
Medelbetyg nöjda medarbetare inom hela Vård och omsorg	3,78	3,90	3,90	3,90	3,90
Medelbetyg nöjda anhöriga inom hela Vård och omsorg	3,83	3,90	3,90	3,90	3,90

ENHET FÖR INDIVID OCH FAMILJEOMSORG

Nettobudget i tkr	Utfall 2010	Budget 2011	Budget 2012	Plan 2013	Plan 2014
– utredningsverksamhet	8 734	9 735	10 175	10 175	10 175
– vuxenvård, öppen verksamhet		405	411	411	411
– barn o ungdomsvård, öpp.verk		1 323	1 363	1 363	1 363
– försörjningsstöd	4 508	4 230	4 293	4 293	4 293
– familjerätt	257	400	406	406	406
– totalt		16 093	16 649	16 649	16 649

Beskrivning

Individ och familjeomsorgens verksamhet består av handläggning och verkställighet enligt SoL, LVU och LVM avseende barn- och ungdomsvård, missbruksvård och försörjningsstöd.

Socialtjänsten ska ge råd och stöd till barn och ungdomar i åldern 0 – 20 år som har behov av detta. Exempel på insatser kan vara kontaktperson, stödfamilj, familjehem, öppenvård samt institutionsvård utanför det egna hemmet. Kommunen bedriver öppenvård i egen regi i form av Navet.

För vuxna över 20 år ges råd och stöd i form av missbruksvård i öppenvård och slutenvård.

Det sker ett fortsatt arbete med att utveckla kvinnofridsfrågorna.

Försörjningsstöd kan erhållas om den enskilde inte klarar sin försörjning på egen hand och uppfyller kraven.

Prioriteringar och särskilda satsningar

Fortsätta verksamheten med intensifierad handläggning av försörjningsstöd till ungdomar under 25 år.

Att erbjuda tidiga öppenvårdsinsatser för barn och unga.

Utveckla anhörigstödet i verksamheten.

Utveckla missbruksvården.

Bygga upp en öppenvård på hemmaplan i syfte att minska kostnaderna för hem för vård och boende

Verksamhetsmått/Produktionsmått	Utfall 2010	Budget 2011	Budget 2012	Plan 2013	Plan 2014
Enligt befolkningsprognos KAAB mars 2011					
Antal invånare 0 – 20 år	5 692	5 681	5 715	5 812	5 923
Antal invånare 21- w år	14 130	14 238	14 414	14 829	15 345
Antal hushåll med försörjningsstöd	173	175	175	175	175
Andel av befolkning med försörjningsstöd i %	0,9	1,0	0,9	0,8	0,8
Kostnad per hushåll med försörjningsstöd (tkr)	25	24	25	25	25
Antal ungdomar under 25 år med försörjningsstöd	28	35	30	30	30
Handläggningstiden i snitt i dagar för att för att få ekonomisk bistånd	8	20	20	20	20
Medelbetyg nöjda brukare i inom IFO	3,42	3,80	3,80	3,80	3,80

ENHET FÖR SOCIAL OCH MEDICINSK OMSORG

Nettobudget i tkr	Utfall 2010	Budget 2011	Budget 2012	Plan 2013	Plan 2014
– biståndsbedömning SoL/LSS	2 428	3 343	3 433	3 433	3 433
– kontaktpers. stödfamilj, LSS	805	500	515	515	515
– HSL insatser	20 570	22 009	22 600	22 600	22 600
– färdtjänst	2 673	2 605	2 644	2 644	2 644
– totalt		28 457	29 192	29 192	29 192

Beskrivning

Verksamheten består av biståndshandläggning för äldre och personer med funktionsnedsättning enligt socialtjänstlagen samt handläggning enligt LSS.

Inom verksamheten handläggs också färdtjänsten.

Inom verksamheten finns även hemsjukvården som bedriver sjukvård enligt HSL inom kommunen. Dessutom bedrivs rehabiliteringsverksamhet och hjälpmedelshantering.

Prioriteringar och särskilda satsningar

Kommunens pensionärer har rätt att få sitt behov av vård och omsorg prövat, själv eller genom ombud, när de så begär. Vård och omsorg ska bedriva uppsökande verksamhet genom att erbjuda ett förebyggande hembesök till alla pensionärer senast det år de fyller 75 år.

Utveckling av vårdplaneringsteam.

Fortsatt utvecklingsarbete inom rehabilitering.

Fortsatt utvecklingsarbete inom palliativ vård med av LCP (Liverpool Care Pathway. Vägledning för-vård av döende).

Verksamhetsmått/Produktionsmåt	Utfall	Budget	Budget	Plan	Plan
t	2010	2011	2012	2013	2014
Antal personer med insatser enligt Hälso- och sjukvårdslagen (HSL)	354	360	360	360	360
Kostnad per person med HSL- insatser, tkr	58	61	63	63	63
Antal personer med färdtjänst	574	575	575	575	575

ENHET FÖR LSS OCH SOCIALPSYKIATRI

Nettobudget i tkr	Utfall	Budget	Budget	Plan	Plan
	2010	2011	2012	2013	2014
– ledning administration	1 919	2 004	2 062	2 062	2 062
– boende med särskild service	19 945	19 027	19 566	19 566	19 566
– dagverksamhet	4 583	4 819	4 938	4 938	4 938
– personlig assistans LASS/LSS	8 952	8 228	8 551	8 551	8 551
– övriga insatser LSS	3 832	3 645	3 750	3 750	3 750
– socialpsykiatri	3 132	3 314	3 406	3 406	3 406
– totalt		41 037	42 274	42 274	42 274

Beskrivning

- Personlig assistans enligt LSS samt för personer med LASS - beslut från försäkringskassan.
- Dagcenter enligt LSS med 40 platser som svarar för att personer med funktionsnedsättning får daglig sysselsättning, habilitering, social träning och omvårdnad.
- Korttidstillsyn enligt LSS till skolbarn över 12 år som har behov av tillsyn före och efter skoldagen samt under lov dagar.
- Korttidsvistelse enligt LSS för barn och ungdomar för att få rekreation och miljöombyte samt för att ge avlösning till anhöriga.
- Boendestöd enligt SoL som vänder sig till personer över 18 år med olika former av psykiskt funktionshinder och social problematik.
- Linden öppen träffpunktsverksamhet för personer med psykisk ohälsa.
- Fyra gruppboendestäder med särskild service enligt LSS; Erlandsdal, Rönne, Staren och Vita skolan. Totalt 26 platser.
- Två trapphusboenden med särskild service enligt LSS; Trapphuset och Tegelbruket totalt 13 lägenheter.

Prioriteringar och särskilda satsningar

Stimulera samarbete med föreningslivet

Utveckla möjlighet till integrering i arbetslivet för personer med funktionsnedsättning.

Utveckla modeller för stöd till anhöriga och närstående till personer med funktionsnedsättning.

Vidareutveckla boendestöd och sysselsättning för personer med funktionsnedsättning.

Vidareutveckla utbud av aktiviteter på dagcenter, dagverksamhet, korttidstillsyn och korttidsvistelse anpassade efter olika behov, intressen och förutsättningar.

Översyn av utbud av boende för nya målgrupper med särskild service enligt LSS.

I samverkan med Region Skåne fortsätta utveckla Råd och Stöd.

Fortsatt kompetenshöjning inom socialpsykiatriska enheten i samverkan med Vellinge och Trelleborgs kommuner samt Region Skåne.

Arbeta för alternativa sysselsättningar inom daglig verksamhet LSS och aktivt söka externa samarbetspartner

Verksamhetsmått/Produktionsmått	Utfall 2010	Budget 2011	Budget 2012	Plan 2013	Plan 2014
Antal personer med insatser enligt LSS	108	110	110	110	110
Antal personer med daglig verksamhet	44	40	40	40	40
Nettokostnad per plats i daglig verksamhet	104	120	123	123	123
Antal personer med insatsen personlig assistans enligt LSS och LASS	31	28	28	28	28
Antal personer med bostad med särskild service enligt LSS	39	39	39	39	39
Nettokostnad per plats i bostad med särskild service enligt LSS, tkr	511	488	502	502	502
Antal personer med boendestöd	28	25	25	25	25
Nettokostnad per vårdtagare med boendestöd, tkr	45	52	52	52	52
Medelbetyg nöjda brukare i bostad med särskild service enligt LSS	4,16	3,80	4,00	4,00	4,00

ENHET FÖR ÄLDREOMSORG

Nettobudget i tkr	Utfall 2010	Budget 2011	Budget 2012	Plan 2013	Plan 2014
– ledning administration	5 568	5 758	5 918	5 918	5 918
– särskilt boende	63 293	62 127	63 878	63 878	63 878
– stöd i ordinärt boende	22 862	23 476	24 199	24 199	24 199
– dagverksamhet	3 892	4 683	4 793	4 793	4 793
– totalt	95 615	96 044	98 789	98 789	98 789

Beskrivning

- Anhörigstöd omfattande Anhörigcenter, anhörigsamordnare, grupp- och individverksamhet.
- Fyra dagcentraler varav 1 på Stella, 1 på Holmagården, 1 vid Bara Centrum samt 1 på Solgården.
- Dagverksamhet för personer med demenssjukdom.
- Hemtjänstinsatser/delegerad hemsjukvård.
- Servicelägenheter vid Holmagården, Solgården och Stella, totalt 42 lägenheter.
- Fem särskilda boenden tillika äldreboenden Holmagården, Nova gruppboende, Stella gruppboende, Solgården, Toftaängen, totalt 112 platser.
- Korttidsboende, 15 platser varav 14 platser på Toftaängen och 1 plats på Solgården.

Prioriteringar och särskilda satsningar

Vidareutveckla modeller för stöd till anhöriga och närstående.

Genomförande av kompetenshöjande insatser enligt årlig plan.

Fortsatt utveckling av demensvården.

Utveckla kontaktmannaskapet.

Översyn av framtida vård och omsorgsbehov i enlighet med Vård och omsorgsplanen.

Fortsatt utveckling av utbud av aktiviteter på dagcentralerna anpassade efter olika behov, intressen och förutsättningar.

Utveckla nya modeller för stöd till anhöriga och närstående.

Implementera lokala värdighetsgarantier i äldreomsorgen.

Verksamhetsmått/Produktionsmått	Utfall 2010	Budget 2011	Budget 2012	Plan 2013	Plan 2014
Enligt befolkningsprognos KAAB mars 2011					
Antal invånare 0 - 64 år	16 770	16 774	16 844	17 196	17 687
Antal invånare 65- år	3 052	3 151	3 285	3 444	3 584
– varav antal invånare 80- år	686	692	697	723	750
Antal platser i särskilda boendeformer enligt SoL	112	112	112	112	112
Nettokostnad per plats i särskilt boende (tkr)	498	489	503	503	503
Medelbetyg nöjda brukare inom särskilt boende	4,60	4,50	4,50	4,50	4,50
Andel äldre +65 år i särskilt boende i %	3,5	3,6	3,4	3,3	3,1
Andel äldre +80 år i särskilt boende i %	15,6	16,2	16,1	15,5	14,9
Antal dagar från beslut innan placering kan erbjudas	16	90	90	90	90
Antal vårdtagare med hemtjänst	228	225	230	230	230
Nettokostnad per vårdtagare i hemtjänst (tkr)	100	104	105	105	105
Antal korttidsplatser	15	15	15	15	15
Andel +65 med hjälp av hemtjänsten i %	7,5	6,8	7,0	6,7	6,4
Andel +80 med hjälp av hemtjänsten i %	33,3	32,2	33,0	31,8	30,7
Nettokostnad öppen verksamhet +65 år, kr	1 275	1 486	1 459	1 459	1 459
Medelbetyg nöjda brukare inom hemtjänst	3,91	3,60	3,90	3,90	3,90
Inställelsetid vid trygghetslarm i minuter inom hemtjänsten	Ingen mätning	60	60	60	60
Andelen ekologiska måltider som serveras inom verksamheten i %	22,7	25	25	25	25

MYNDIGHETSÄMNDEN FÖR SOCIALTJÄNST OCH SKOLA

Nettobudget i tkr	Utfall 2010	Budget 2011
– vuxenvård	5 946	4 230
– barn och ungdomsvård	16 913	13 710
– vård utom kommunen, Äo	1 926	2 205
– vård utom kommunen, LSS	2 662	860
– utbildning		1 600
– totalt		22 605

Beskrivning

Socialtjänsten ska ge råd och stöd till barn och ungdomar i åldern 0 – 20 år som har behov av detta. Nämnas såsom kontaktperson, stödfamilj, familjehem, öppenvård samt institutionsvård utanför det egna hemmet.

För vuxna över 20 år ges råd och stöd i form av köpt missbruksvård i öppenvård och slutenvård.

Nämnden har ansvar för externa köp av platser för vård utom kommunen inom SoL och LSS

Nämnden ansvarar för ärenden avseende myndighetsutövning mot enskild med stöd av skollagen och skolförordningen

Verksamhetsmätt/Produktionsmätt

	Utfall 2010	Budget 2011
Enligt befolkningsprognos KAAB mars 2011		
Antal invånare 0 – 20 år	5 692	5 692
Antal invånare 21- w år	14 130	14 130
Antal dygn inom barn och ungdomsvård	3 962	2 962
Antal barn och unga med insats på institution	22	22
Antal skolbarn till följd av institutionsplaceringar	7	7
Kostnad per dygn inom barn och ungdomsvården, kr	2 386	2 386
Antal dygn inom vuxenvården	1 487	1 487
Antal vuxna med insats på institution	11	11
Kostnad per dygn vuxenvården, kr	2 213	2 213
Medelbetyg nöjda brukare i inom IFO	3,42	3,42
Antal årsplaceringar utom kommunen inom SoL och LSS	4,5	4,5

MÅLBESKRIVNING 2012

MILJÖ OCH TEKNIK

VERKSAMHETENS ANSVAR

Beredningen för samhällsbyggnad och tillväxt ansvarar för enheter inom Miljö och Teknik som är: Ledning, Gatu- och parkenhet, Räddningstjänst, Bygg och miljö exkl miljötillsyn, VA-enhet, Avfallsenhet, Serviceenhet och Fastighetsenhet.

VERKSAMHETENS MÅL

Verksamheten styrs av kommunens övergripande visioner, mål och strategier samt nationella mål och riktlinjer för verksamheten och internationella överenskommelser.

Miljö och teknik ska följa kommunens styrdokument, regler och policys samt statliga och regionala lagar och styrdokument samt beakta internationella överenskommelser.

Målstyrningen indelas under rubrikerna; delaktighet/information, tillgänglighet/effektivitet, kvalitet samt samhällsutveckling. Indelningen baseras på Sveriges Kommuners och Landsting projekt "Kvalitet i korthet

Tillgänglighet

Samarbete är ett nyckelbegrepp för framgång, såväl inom organisationen som i dess kontakter med omvärlden

Trygghet

Vår vision är att skapa en säkrare och tryggare kommun genom att verka inom och mellan områdena inom miljö och teknik samt mot övriga områden inom Svedala kommun.

Delaktighet och information

Målet för verksamheten är att tillfredsställa dem vi är till för – kommuninvånarna och kärnverksamheterna – och vara lyhörda för framförda önskemål.

Var och en inom verksamheten ska känna till verksamhetsidén och målen, ha de medlen som krävs samt kunskap om vilket resultat som ska uppnås. Varje medarbetare ska känna sig delaktig i och ta ansvar för verksamheten.

Beslut ska baseras på dokumenterad och tillförlitlig fakta. Varje medarbetare ska ha möjlighet att inom sitt område delta i analys och bedömning av fakta som är av betydelse för kommuninvånarna och verksamhetens resultat.

Effektivitet

Ledare ska utifrån uppställda mål skapa förutsättningar för ett gott arbetsklimat för medarbetarna. Medarbetarnas kompetens och engagemang är nödvändigt för utveckling och möjlighet att nå uppställda mål. Medarbetarnas kompetens ska utvecklas och kreativiteten ska stimuleras.

Vi ska ha effektiva arbetsflöden, korta svarstider och snabb handläggning. För att bibehålla och utveckla effektiviteten krävs ständig förbättring och utveckling av processer och tjänster. Det ska löna sig att förebygga fel och göra rätt från början samt att engagera medborgarna och leverantörer i arbetet. Det är därför viktigt att det finns väl fungerande system och rutiner.

Investering i kvalitet och verksamhetsutveckling ska leda till nöjdare kommuninvånare, ökad arbetsglädje samt förbättrad ekonomi.

Samhällsutveckling

Vision: Ett långsiktigt hållbart samhälle i balans ur ekologisk, ekonomisk och social synvinkel.

MILJÖ OCH TEKNIK

Kommunbidrags- och taxefinansierad verksamhet

LEDNING

Beskrivning

Administrativt stöd inom miljö och teknik och handläggning av: bostadsanpassningsbidrag, Segeåprojektet, parkeringstillstånd till rörelsehindrade, reglerings och saneringsfastigheter, lokalförsörjning, markreserv såsom Lantegendomar/Arrenden/Torgplatser.

Prioriteringar och särskilda satsningar

Utveckling av kvalitetssystem och verksamhetssystem

GATA OCH PARK

Beskrivning

Förvalta kommunens parker och gator utifrån ett långsiktigt perspektiv.

Beläggingsunderhåll, barmarksrenhållning, vinterväghållning, trafiksignaler, gatubelysning, ger bidrag till enskilda vägar, dagvattenhantering på gator och grönytor, skötsel av den del av kommunens dammar som ligger ovanför vattenytan, grönytor, buskage, träd, rabatter, lekplatser, kompostanläggning, tillhandahålla verkstadstjänster till kommunens verksamheter, ansvarar för en intern bilpool, inköp, underhåll och administration av kommunens fordon, trafik, parkeringsövervakning, trafiksäkerhet samt underhåll av kolonier.

Enheten är en resultatenhet

Mål, prioriteringar och särskilda satsningar

Minska mängden salt vid vinterväghållning.

Minska mängden kemiska bekämpningsmedel.

Minska elförbrukningen till gatubelysningen.

Minska drivmedelsåtgången till fordonsparken.

Öka andelen icke fossila drivmedel till fordonsparken.

Utveckla de allmänna platserna för rekreation och kulturella aktiviteter.

Särskild satsning på tillgänglighet.

RÄDDNINGSTJÄNST

Beskrivning

Uppdraget skall utgå utifrån det kommunala handlingsprogrammet för skydd mot olyckor. Genom en integrerad verksamhet skall risker och hot medvetandegöras för dem som bor och vistas i kommunen, olyckors uppkomst förebyggas samt konsekvenserna vid inträffade händelser begränsas.

Räddningstjänsten ansvarar även för civilförsvsverksamheten med därtill hörande områden för beredskapssamordning, samhällets krisberedskap och höjd beredskap.

Enheten är en resultatenhet

Prioriteringar och särskilda satsningar

Utbilda personalen utifrån de anslagna medlen för kompetensutveckling.

Med risk och sårbarhetsanalys som grund skall ett nytt handlingsprogram för förebyggande verksamhet och räddningstjänst enligt Lagen skydd mot olyckor arbetas fram.

Utveckla handlingsprogrammet i ett generalistperspektiv inom kommunen genom att integrera räddningstjänst, beredskapsplanering, säkerhet och folkhälsa i samma verksamhet, därigenom utveckla nya säkerhetsmål och prestationsmål.

Samtliga skall säkras operativ räddningstjänstutbildning genom övning och utbildning enligt handlingsprogrammet för skydd mot olyckor.

Sträva efter kompetensutveckling inom räddningstjänsten för att kunna möta morgondagens krav därigenom fortfarande vara en attraktiv arbetsgivare.

Uppdatera miljökonsekvensbeskrivning för den tänkta övningsplatsen för räddningstjänsten och även för kommunens övriga verksamhet

MILJÖ OCH TEKNIK Mål 2012

Kommunbidrags och taxefinansierad verksamhet

BYGG OCH MILJÖ

Miljötillsyn markeras genom kursiv stil och markering i marginalen.

Det som gäller hela kontoret markeras inte särskilt

Tillgänglighet

Enskilda och gemensamma intressen tillgodoses inom ramen för en enkel och smidig plan- och bygglovshantering samt övrig ärendehantering. Under 2012 ska detaljplaner med normalt planförfarande färdigställs inom 12 månader och enkla inom 6 månader från den dag då planuppdrag ges av kommunstyrelse respektive bygg- och miljönämnden. Tiderna gäller under förutsättning att planerna inte överklagas.

2012 är 90% av medborgarna nöjda med kontorets hantering av byggärenden. Ordet nöjd definieras i enkätens riktlinjer. Enkäten betraktas som tillförlitlig när svarsfrekvensen är 60% eller högre.

Förutom under semestermånaderna ska handläggningstider för delegationsbeslut i ett komplett prövningsärende inom miljötillsyn vara max 6 veckor. För nämndsärenden skall det finnas ett färdigt beslutsunderlag inom 8 veckor.

2012 är 90% av medborgarna nöjda med kontorets hantering av miljötillsynsärenden. Ordet nöjd definieras i enkätens riktlinjer. Enkäten betraktas som tillförlitlig när svarsfrekvensen är 60% eller högre.

Kontoret ska arbeta med en god service till enskilda och verksamheter, med positivt bemötande och effektivitet i handläggningen.

Samhällsutveckling

Vision: Ett långsiktigt hållbart samhälle i balans ur ekologisk, ekonomisk och social synvinkel.

Kontorets arbete med hållbart byggande fortsätter. Med stöd av nya plan- och bygglagen sker diskussioner om projektering, energifrågor, materialval mm tidigt i projektet. Bygg och miljökontoret kan därmed ge råd kring hållbart byggande i tidiga skeden. Vid detaljplaneringen utvecklas frågorna om hållbart byggande i kvalitetsprogram och exploateringsavtal.

Kommunens riktlinjer för kompensationsmetoden används fortlöpande.

2014-12-31 är ett miljö- och kvalitetsledningssystem utvecklat för kontorets arbete. Rapportering sker årligen i samband med verksamhetsberättelsen.

Beskrivning

Bygg- och miljö arbetar med planer, bygglov, karta och mätning, miljötillsyn samt miljöstrategiska arbete. Inom enheten hanteras främst miljöbalken, livsmedelslagen och

plan- och bygglagen.

Bygg och miljökontoret fullgör kommunens uppgifter inom plan- och byggnadsväsendet och kart- och MBK-verksamheten (Mätning, Beräkning och Kartering). *Bygg och miljökontoret ansvarar för uppgifter inom miljö-, livsmedel-, hälsoskydds- samt tobaks- och vissa receptfria läkemedel. Bygg och miljökontoret ansvarar för tillståndsprovning och tillsynsverksamhet inom dessa områden till medborgare och verksamheter.*

Fastighetsbildningsärenden samt namn- och adressättning ingår också i uppdraget. Bygg och miljö arbetar med översiktsplanering på uppdrag av kommunstyrelsen. Rådgivning ingår som en del i verksamheten. Enheten är en resultatenhet.

I bygg och miljö uppdrag ingår miljömålsprogrammet, naturvårdsplanering samt övrigt miljöstrategiskt arbete och inom ramen för detta delta i och/eller leda olika projekt. Sekretariat för Segeås vattendragsförbund och vattenråd ingår också i enheten.

Kontoret ska eftersträva en korrekt myndighetsutövning baserad på serviceanda. Bygg och miljö bedriver sitt arbete efter ett konsultativt förhållningssätt i enlighet med intentionerna i "Öppen Kommun" ett arbetssätt som bygger på samråd och medborgarmöten.

Tillsynsverksamheten ska vara synlig för verksamheter och medborgare i kommunen. Det kan ske genom att kontoret kallar till informationsmöten angående ex ny lagstiftning som berör verksamheterna eller genom andra informationsinsatser.

Planeringen av miljötillsynen sker i linje med de för Svedala 14 tillämpbara miljömålen och i enlighet med prioriteringarna gjorda i Miljömålsprogram 2005.

Prioriteringar och särskilda satsningar

Bygg- och miljökontoret ska i all sin verksamhet beakta problematiken med den förhöjda växthuseffekten samt EU:s vattendirektiv och därför arbeta aktivt med vatten- och klimatfrågor. Inom åtgärdsprogrammet för Södra Östersjöns vattendistrikt ska bygg- och miljökontoret vara pådrivande i genomförande av åtgärderna som kommunen är ansvarig för. Bygg- och miljökontoret har eget ansvar för att:

- miljö kvalitetsnormer för vatten uppmärksammas i planläggning och provning enligt plan- och bygglagen
- krav ställs på hög skyddsnivå för enskilda avlopp,
- normerna tillämpas vid tillsyn av verksamheter
- tillse att vattentäkter för >50 invånare skyddas.

Bygg- och miljökontoret ska bedriva verksamheten enligt den tillsynsplan för miljötillsyn som reglerar tillsynsverksamheten på miljöområdet (även livsmedelstillsyn, tillsyn enligt tobakslagen m m). Prioriteringar utöver tillsynsplan diskuteras en gång per år eller när omständigheterna så kräver.

Bygg- och miljökontoret skall bedriva verksamhet på uppdrag av kommunstyrelsen och bygg och miljönämnden (planer och projekt).

Miljöstrategi: Miljömedvetenheten ska öka i kommunen och i kommunens alla

verksamheter. Särskilt ska miljöaspekterna bevakas i samhällsplaneringen. Under 2012 fortsätter det miljöstrategiska arbetet att utvecklas till ett utåtriktat arbete med insatser för att öka miljötänkandet hos allmänheten.

Under 2011-2012 utarbetas ett nytt miljömålsprogram i dialog med övriga kommunala verksamheter. Även externa verksamheter och kommuninvånare ska göras delaktiga i arbetet.

Externa medel för miljöstrategiska åtgärder ska sökas i så stor utsträckning som möjligt. Beviljade medel och genomförda åtgärder ska redovisas löpande till beredningen för samhälle och tillväxt.

Arbetet med GIS-utvecklingen kommer att fortsätta utifrån den förstudie för GIS-strategi som genomfördes under 2009. Arbetet startar inledningsvis inom Miljö och teknik. Arbetet kräver både förstärkning med en tjänst och nya investeringar.

MILJÖ OCH TEKNIK

Internfinansierad verksamhet

FASTIGHETSENHET

Beskrivning

Förvalta kommunens fastigheter med utgångspunkt från fortsatt ägande och användbarhet och upprätthålla ett långsiktigt perspektiv inom ramen för beslutad resursnivå. Avsteg från prioriteringsordningen kan göras då det ger samordningsvinster eller på annat sätt ökar kommunnyttan. Erbjudna hyresgästerna friska och sunda lokaler som stimulerar kärnverksamheten. Principerna för hyressättning regleras genom kommunstyrelsens beslut 2005-08-24, § 151

Enheten är en balansräkningsenhet

Prioriteringar och särskilda satsningar

Enheten ska genom att följa nedan angivna prioriteringsordning säkerställa eftersträvad långsiktighet i fastighetsförvaltningen i enlighet med uppdraget.

	Externa hyresgäster	Prioriterade fastigheter	Avvecklingsfastigheter
1. Personsäkerhet			
2. Driftsäkerhet / tillförlitlighet			
3. Myndighetskrav			
4. Byggnadens klimatskärm och goda bestånd		A	
5. Egendomssäkerhet			
6. Hygien, annat än myndighetskrav och -rekommendationer			
7. Inre ytskikt			
8. Yttre miljö			
Prioriterade åtgärder			
Prioriterade åtgärder där nuvarande internhyresnivå inte täcker kostnaderna. Ärendebaserad finansiering kommer att krävas för större åtgärder.			A
Kan prioriteras efter särskild bedömning			
Prioriteras ej			

Vid alla underhållsåtgärder, samt vid ny-, till- och ombyggnad skall energibesparande insatser beaktas.

Temperaturpolicy:

Innetemperaturer

äldreboenden:	minst 22°C *
skolor, förskolor och lokaler med liknande utnyttjande:	minst 20°C *
kommunhus och liknade lokaler:	minst 20°C *
samlingslokaler:	minst 20°C *
idrottshallar:	18°C *

* *Angivna temperaturer gäller under tid då det bedrivs normal verksamhet. Kontrollmätningar sker i vistelsezonen på ca 1 m höjd, med stängda fönster, radiatorerna på och ventilationen igång.*

Övriga temperaturer

badvatten i bassänger:	minst 22°C **
------------------------	---------------

** *Särskild överenskommelse är träffad med Fritidsenheten angående badtemperatur (24°C) för den årliga planerade simundervisningen.*

Verksamhetsmätt/Produktionsmätt	Bokslut 2010	Budget 2011	Budget 2012	Plan 2013	Plan 2014
Budgeterad nivå för planerat underhåll totalt (inklusive inhyrda) kr/kvm BRA	160	125	20	0	0
Bruttokostnad kr/kvm BRA	800	800	900	975	975
Planerat underhåll / totalt underhåll %	40%	40%	20%	0%	0%

MILJÖ OCH TEKNIK

Internfinansierad verksamhet

SERVICEENHET

Beskrivning

Serviceenheten består av Kostservice, Städservice, Vaktmästarservice.

Kostservice sköter kost på förskolor, skolor och inom Vård och omsorgs verksamhet. Städservice ombesörjer städning i kommunens olika fastigheter och är verksam inom alla verksamhetsområden.

Vaktmästarservice omfattar vaktmästarsysslor på förskolor, skolor, fritidsanläggningar, kommunhus m.m. samt post och transporter. Vidare bemannas kommunens växel och kommunhusets reception och kontorsservice

Serviceenheten skall på ett effektivt sätt och i ett långsiktigt perspektiv samordna försörjningen av kringtjänster för att bidra till en hög produktivitet & kvalitet i kärnverksamheten.

Serviceenheten kan på sikt utöka verksamheten inom andra lämpliga områden och tjänster

Enheten är en resultatenhet

Mål

Serviceenhetens motto och ledstjärna är:

”Kvalitet – Effektivitet – Samordning

Serviceenheten skall bidra till att kunden kan fokusera på sin kärnverksamhet”

Övergripande strategier:

- Tydlighet och partnerskap Serviceenheten – Kund
- Synlighet i verksamheterna
- Tydliga ansvarsområde och befogenheter
- Kontinuerlig kompetensutveckling
- Arbetar hälsofrämjande
- Professionellt agerande och servicemindness
- Tydliga och enhetliga ekonomiprinciper
- Organisationsutveckling för ökad effektivitet, kvalitet och tydlighet
- Mätbar och kvalitetssäkrad verksamhet

Serviceenheten arbetar med mål i tre perspektiv; kund, medarbetare och process och har följande långsiktiga mål:

Kund

- Övergripande Serviceavtal med huvudkunder
- Servicenivåavtal hos samtliga kunder
- Uppnå 85 % på NKI
- Utvidga Serviceenhetens tjänsteutbud för att tillgodose kundens önskemål
- Tillgänglighet ökas genom intern kundtjänst för kommunen

- Gemensamt ärendehanteringssystem införs i kommunen
- Medborgarkontor med kundtjänst implementerat
- Konstruktiv dialog på strategisk nivå genomförs regelbundet

Medarbetare

- Uppnått 80 % på NMI senast år 2013
- Samtliga medarbetare är insatta i enhetens serviceavtal
- Kontinuerligt arbete med vårt uppdrag, service och attityd
- Planerad kunskapsöverföring och rekrytering vid generationsväxling
- SAM (systematiskt arbetsmiljöarbete) är integrerat i det kontinuerliga arbetet
- SAM integrerat i kvalitetshandbok (Q-HB)
- Hälsofrämjande ingår som naturlig del i ordinarie drift
- Kompetensutvecklingsplan följs och utvecklas årligen
- Gränsöverskridande arbete utvecklat

Process:

- Avvikelsehantering- och förbättringsförslag är i drift
- Rutiner på samtliga tjänster och funktioner samlade i Q-HB
- Alla medarbetare använder aktivt Q-HB
- Samtliga verksamhetssystem i drift
- Korrekt prissättning på våra tjänsteutbud
- Tillse att processen efter politiska beslut genomförs och kommuniceras
- Fortsatt genomlysning av verksamheterna för fortsatta kvalitetshöjningar och effektiviseringar "Ständiga förbättringar".
- Ny kostorganisation på plats
- Gränsöverskridande processororienterat arbetssätt etablerat
- Ny arbetsmetodik och kundmottagande i kommunhusets reception/växel

Samtliga långsiktiga mål har ett delmål och en handlingsplan i respektive enhet för 2012.

Arbetet att hitta viktiga och mätbara måltal (nyckeltal) pågår och skall utvecklas 2012.

Följande finns.

Verksamhetsmål/Produktionsmål	Utfall 2010	Budget 2011	Budget 2012	Plan 2013	Plan 2014
Andel inköpta ekologiska livsmedel (Utbildning)	27%	25%	25%	25%	25%
Andel inköpta ekologiska livsmedel (Vård och omsorg)	23%	25%	25%	25%	25%
Nöjd kundindex (NKI)	81%	83%	84%	85%	85%
Nöjd medarbetarindex (NMI)	71%	75%	78%	80%	80%
Ansvarsyta kvm / vaktmästare	5313	6302	6827	6827	6827
Städyta	69 866	69 866			
Städ årstimmar	84 903	80 743			
Städ Kvm / årstimmar	0,823	0,865			

MILJÖ OCH TEKNIK

Affärsverksamhet

VA-ENHET

Beskrivning

Enheten ska för kommuninvånare som är anslutna till det kommunala vattennätet leverera dricksvatten i tillräcklig mängd och erforderligt tryck samt med tjänlig kvalitet och omhändertata abonnenternas avloppsvatten driftsäkert och för erforderlig rening. Driftsäkerheten ska förbättras genom förebyggande underhåll samt vidmakthålla VA-anläggningens användbarhet. Enheten ska verka för att minska verksamhetens miljö-påverkan. Enheten ska tillhandahålla kommunala ledningar där så är möjligt ur teknisk och ekonomisk synpunkt.

Prioriteringar och särskilda satsningar

Anpassa dagvattenhanteringen till antagen dagvattenpolicy.

Säkra vattenförsörjningen till Sturups flygplats genom att fortsätta arbetet med anslutning av hela distributionsnätet till Sydsvatten.

Förnya ledningsnätet i en takt så att dess status bibehålls.

Införa ledningssystem för miljö, kvalitet och arbetsmiljö inom hela verksamheten.

Utreda framtida slamhantering vid Svedala avloppsreningsverk.

Verksamhetsmätt/Produktionsmätt	Utfall 2010	Budget 2011	Budget 2012-2014
Kostnadstäckning i genomsnitt över tiden	106%	100%	100 %
Minska andelen vattenutläckage på vattenledningsnätet	20%	20%	20%
Minska andelen vatteninläckage på spillvattennätet	28%	20%	20%
Förnysetakten avseende ledningsnätet bör uppgå till i genomsnitt	1200	1500	1500 m/år
Antal berättigade klagomål på dricksvattenkvaliteten	1	38	max 2 per 1000 invånare och år.
Vid klagomål på dricksvattenkvaliteten ska vattenprover kunna tas hos berörd abonnent inom loppet av 24 timmar med undantag för helger	genomfört	Avtal finns med externt labb	
Källaröversvämningar	17	0	0

MILJÖ OCH TEKNIK

Affärsverksamhet

AVFALLENHET

Beskrivning

Avfallsenheten skall övergripande styras enligt kretsloppstänkande och avfallstrappans princip och ständigt sträva efter att stegvis gå uppåt enligt denna. Avfallstrappans prioriteringsordning är: Minimering, Återanvändning, Materialåtervinning, Energiåtervinning, Deponering.

Kommunens Avfallsplan är framtagen tillsammans med Sysav och övriga ägarkommuner i Sysav och gäller 2011 – 2015. Denna avfallsplan är kommunens övergripande styrdokument på avfallsområdet.

Följande inriktningsmål är tagna för perioden:

1. Verka för avfallsminimering
2. Verka för ett miljöriktigt omhändertagande av farligt avfall
3. Öka återanvändningen av varor och produkter
4. Maximera återvinning av material och energi
5. Verka för effektiva och klimatriktiga avfallstransporter

Varje inriktningsmål har ett eller flera delmål.

Inriktningsmål 1

Verka för avfallsminimering

Delmål 1.1

Kommunen ska i sina informationsinsatser gällande avfall informera om konsumtionens betydelse för avfallsproduktionen och om vilka möjligheter till avfallsminimering och återanvändning som finns i kommunen.

Delmål 1.2

Beakta avfallsminimering vid inköp och upphandlingar samt arbeta aktivt med att öka kunskapen kring detta

Delmål 1.3

Minska mängden mat som kasseras vid kommunens egna storkök och restauranger genom att öka medvetenheten och kunskapen

Inriktningsmål 2

Verka för ett miljöriktigt omhändertagande av farligt avfall

Delmål 2.1

Andelen farligt avfall i restavfallet ska kontinuerligt minska genom förbättrade insamlingssystem och genom att upprätthålla en hög kunskap om farligt avfall hos hushåll samt verksamheter i kommunen

Inriktningsmål 3

Öka återanvändningen av varor och produkter

Delmål 3.1

Återanvändningen av varor och produkter ska öka inom kommunen

Inriktningsmål 4

Maximera återvinning av material och energi

Delmål 4.1

Kommunen ska stödja en ökad insamling av tidningar och förpackningar, mängden förpacknings- och tidningsavfall i hushållsavfallet ska därmed

Delmål 4.2

I kommunens fysiska planering ska det finnas väl underbyggda förslag på platser för återvinningsstationer, återvinningscentraler och andra anläggningar för avfallshantering (exempelvis miljöhus och gemensamma avfallslösningar)

Delmål 4.3

Minst 35 procent av matavfallet från hushåll, restauranger, storkök och butiker ska återvinnas genom biologisk behandling. Målet avser källsorterat matavfall till såväl hemkompostering som central behandling.

Delmål 4.4

Minst 80 procent av fosforföreningarna i avlopp återförs till produktiv mark, varav minst hälften bör återförs till åkermark.

Inriktningsmål 5

Verka för effektiva och klimatriktiga avfallstransporter

Delmål 5.1

Insamling och transporter av avfall ska planeras med avseende på minimerad miljö- och klimatpåverkan.

Insamling av hushållsavfall från abonnenter och tömning av slambrunnar för enskilda avlopp genomförs med upphandlad entreprenad. Med ett konsortialavtal som grund omhändertar Sysav det insamlade hushållsavfallet.

Enheten är en balansräkningsenhet

Prioriteringar och särskilda satsningar

Fungerande matinsamling

Förbättrat omhändertagande av farligt avfall

Förbättrade återvinningsstationer

Workshop för kostchefer

Workshop för inköpare inom kommunen

Informationsaktiviteter på "Waste Reduction Week"

Utarbetande av nyckeltal/produktionsmätt

Verksamhetsmått/Produktionsmått	Utfall 2010	Budget 2011	Plan 2012	Plan 2013	Plan 2014
Kostnadstäckning i genomsnitt över tiden	108%	100 %	100%	100%	100%
Klagomål på avfallshämtningen.	5	5	5	5	5
Antal berättigade per 1000 invånare)		500	500	500	500
Totalt insamlat avfall (kvalitet i korthet) (kg/inv)		35%	35%	35%	35%
% återvunnit material (kvalitet i korthet)					
Restavfall avfall kg/invånare	191				
Matavfall kg/invånare	39	50	53	55	55