



SVEDALA KOMMUN

## Pensionsförvaltning december månad 2017

Diarienummer: 2017-000047

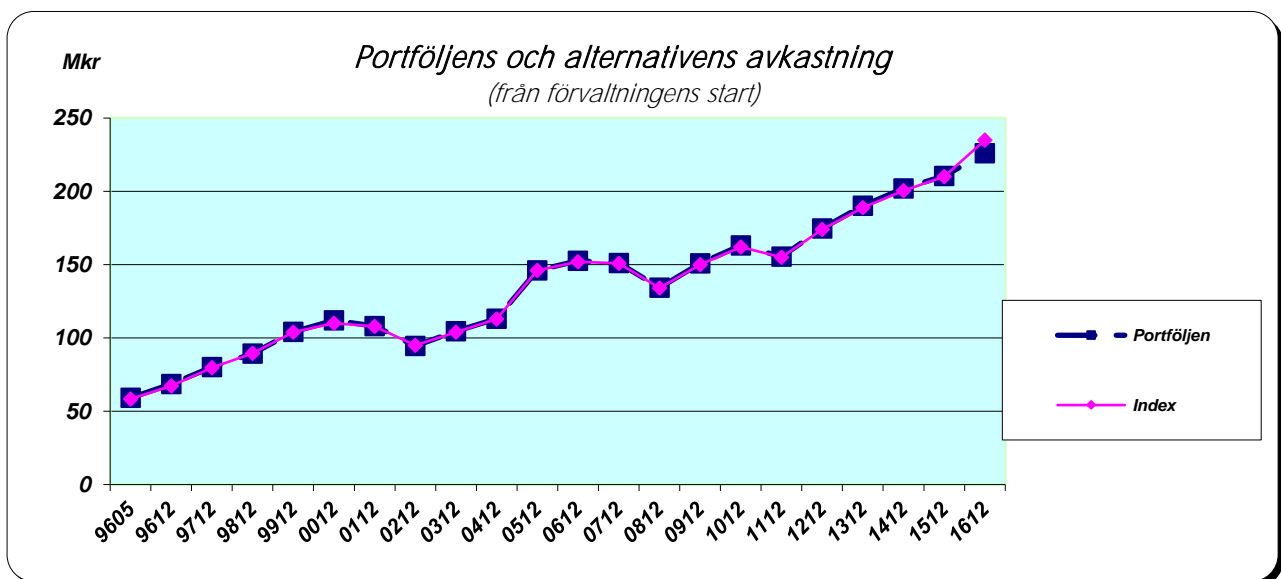
<i>Innehav</i>	<i>Marknads- värde</i>	<i>Rebalansering</i>	<i>Månadens avkastning</i>	<i>%-uell</i>	<i>Avkastning årets början i %</i>
Svenska aktier	124 609	0	-873	-0,70	
Utländska aktier	18 282	0	64	0,35	
Svenska räntebärande	97 905	0	-294	-0,30	
<b>Summa</b>	<b>240 796</b>	<b>0</b>	<b>-1 103</b>	<b>-0,46</b>	<b>6,52</b>

Året avslutades med en något svagare utveckling på aktiemarknaderna världen över och Stockholmsbörsen föll med cirka 1,3 procent medan ett globalt index föll med cirka 2 procent. Räntor steg under månaden vilket bidrog till att även obligationer föll i värde. December får dock betraktas som en förhållandevis lugn månad på de finansiella marknaderna.

I budgeten för 2017 beslutades att inget uttag görs under 2017. Däremot ligger ett avkastnings- och utdelningskrav i budgetförslaget för 2018 och framåt.

Vår innehav av Öhman fonder har genomgått en förändring då fonden Koncis ingår numera i Öhman Sverige Hållbar som har delvis en annan investeringsfilosofi och investeringsprocess med en tydlig hållbarhetsprofil.

Aktieandelen är 59 procent av totalkapitalet främst tack vare den starka värdeutvecklingen för aktier.



# Sammanfattning pensionskapitalet

	971231	981231	991231	001231	011231
Aktier	31 647 945	37 700 535	49 000 243	50 066 974	51 613 238
Räntebärande	48 440 690	51 595 234	55 114 951	60 179 596	56 473 136
<b>Totalt</b>	<b>80 088 635</b>	<b>89 295 769</b>	<b>104 115 194</b>	<b>110 246 570</b>	<b>108 086 374</b>

	021231	031231	041231	051231	061231
Aktier	33 688 713	40 989 074	45 133 628	61 703 749	70 355 988
Räntebärande	60 834 469	63 602 160	68 003 165	70 902 748	71 734 669
<b>Totalt</b>	<b>94 523 182</b>	<b>104 591 234</b>	<b>113 136 793</b>	<b>132 606 497</b>	<b>142 090 657</b>

	071231	081231	091231	101231	111231
Aktier	67 163 464	44 207 615	58 051 496	79 494 660	66 783 790
Räntebärande	83 940 220	90 097 614	92 764 894	83 742 035	88 686 472
<b>Totalt</b>	<b>151 103 684</b>	<b>134 305 229</b>	<b>150 816 390</b>	<b>163 236 695</b>	<b>155 470 262</b>

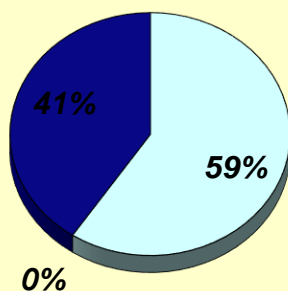
	121231	131231	141231	151231	161231
Aktier	83 195 441	97 714 140	105 514 094	113 994 576	128 156 396
Räntebärande	91 548 733	92 489 938	96 621 008	96 654 155	97 890 572
<b>Totalt</b>	<b>174 744 174</b>	<b>190 204 078</b>	<b>202 135 102</b>	<b>210 648 731</b>	<b>226 046 968</b>

*Avkastning sedan  
förvaltningens början:*

182 795 972 Kr

315,2 %

*Aktuell tillgångsfördelning*



- Aktier
- Likvida medel
- Räntebärande

## Kommentarer kriminalvårdsanstalt i Svedala kommun

Beslutet att låta bygga en anstalt i Svedala kommun är mycket oroväckande. Ifall politikerna i Svedala kommun väljer att gå vidare med planerna att etablera en kriminalvårdsanstalt i kommunen riskerar detta att få konsekvensen att Svedala förlorar sitt goda rykte och attraktionskraft. Ingen vill bo i närheten av ett fängelse liksom man heller inte vill bo i närheten av ett kärnkraftverk.

På senare tid har vi sett en trend att fler och fler barnfamiljer flyttar till kommunen. Många flyttar till Svedala från Malmö och Lund för att komma närmare naturen och lugnet ute på landsbygden, samtidigt som man har nära till storstäderna (Svedala har god kommunikation för pendlare). Svedala har enligt statistik från Brottsförebyggande rådet relativt få våldsbrott per invånare jämfört med andra skånska kommuner, vilket såklart också är en stor anledning till varför man väljer att flytta till Svedala. Ofta är det höginkomsttagare som flyttar till Svedala. Detta är en god utveckling för Svedala kommun som är i behov av intäkter (Svedala är en starkt belånad kommun). Denna kategori av människor bidrar nämligen till Svedalas positiva utveckling och genererar intäkter i form av skatt till kommunen och högre omsättning för lokala företag. Anstalten kommer att göra Svedala kommun mindre populärt att bosätta sig i. Höginkomsttagare riskerar att i större utsträckning välja andra kommuner med pendlingsavstånd till Malmö och Lund som inte är förknippade med en anstalt så som exempelvis Vellinge, Staffanstorp, Kävlinge, Lomma före Svedala kommun. Vi anser därför att Svedala kommun inte har råd att ta emot en anstalt. Kommunen har inte råd att bryta den goda trenden och på så vis förlora skatteintäkter. Istället borde kommunen arbeta med att identifiera, bevara, underhålla och kapitalisera sina tillgångar samt marknadsföra dessa för att öka kommunens konkurrenskraft.

Fördelen med en kriminalvårdsanstalt i kommunen, som kommunpolitikerna lyfter fram, är att det kommer att skapa arbetstillfällen. Detta stämmer såklart, men en kommun som Svedala som är belägen så nära Malmö, Lund och Köpenhamn är inte behovet av arbetstillfällen så stort. Kommunens invånare kan snabbt och lätt ta sig till Malmö, Lund och Köpenhamn för att arbeta. Dessutom så kommer anstalten med stor sannolikhet till största delen bemannas av medborgare från andra kommuner än Svedala. Oavsett var i kommunen anstalten är kommer majoriteten av de anställda att komma från andra kommuner. Hela Svedala kommun är nämligen inom pendlingsavstånd från Malmö och Lund. Ifall kommunpolitikerna är oroliga för en kraftigt ökad arbetslöshet i kommunen så bör man istället försöka attrahera företag att flytta hit. Företag, till skillnad från en kriminalvårdsanstalt, genererar skatteintäkter samtidigt som de skapar arbetstillfällen. I samband med att kommunikationerna till Sturup flygplats förbättras (järnvägsförbindelse och omläggning av E65:an) finns underlag för att kunna locka fler företag till att etablera sig i närheten av flygplatsen.

I lokaliseringsstudien finns fyra förslag, varav två är relativt högt värderade, centralt beläget i kommunen (Yddinge cirkulationsplats, Yddinge norr, Hyby och Holmeja). För oss är det ofattbart att dessa platser kommit på tal i frågan om var anstalten skulle kunna förläggas. Vi anser att denna del av Svedala kommun är vacker och unik och inom området finns några av kommunens största tillgångar. I detta område finns bl.a. Yddingesjön, Torup/Bokskogen, Skåneleden, Pude sjö, Böckebergsskogen m.fl. med dess fantastiska natur och djurliv. En stor anläggning som exempelvis en anstalt med tillhörande transporter skulle förstöra dessa fina tillgångar. Vi har svårt att förstå varför man ens överväger att ta mark i anspråk i hjärtat av Svedala kommun för att anlägga en kriminalvårdsanstalt. Dessutom anser vi att motiveringen till varför Bara alternativet i lokaliseringsstudien ansågs olämpligt även gäller för dessa fyra alternativ, dvs. "En etablering inom området skulle stå i konflikt med områdets identitet som regionalt rekreativområde.", lokaliseringsstudien sidan 10.

Ifall man tvunget ska bygga något vid Yddinge cirkulationsplats, pga den simpla anledningen att där redan är en cirkulationsplats, så skulle man exempelvis hellre kunna bygga ett seniorboende där. Detta skulle kunna ge möjlighet för seniora medborgare som vill leva ett hälsosamt och aktivt liv att bosätta sig nära naturen. Kanske skulle detta även kunna ge större underlag för golfbanan. Det skulle även kunna innebära att fler hus i kommunen kommer ut på marknaden, vilket gör det möjligt för fler arbetstagare och skattebetalare att flytta till Svedala kommun.

Själva bor vi i Holmeja sedan 2,5 år tillbaka. Holmeja marknadsförs av fastighetsmäklare som en barnvänlig by med närhet till förskola (Stationens förskola) och med underbara naturreservat så som exempelvis Böckebergsskogen som granne. Husen här säljs som smör i solsken, oftast till unga familjer som väljer att flytta ifrån närliggande större städer. Holmeja är mycket populärt och vi har under de senare åren sett en början på ett tydligt generationsskifte i byn. Man väljer Holmeja just för att det är ett litet och lugnt samhälle som har nära till naturen. De flesta som bor i Holmeja vill inte att byn kraftigt expanderar och vill inte att en anstalt anläggs i Holmeja och dess omnejd. Att få busstrafik genom byn (Böckebergsvägen) är inte heller något som många av oss ser som positivt. Vi anser redan att det är för mycket genomfartstrafik utmed Böckebergsvägen och att det är sällan som hastighetsbegränsningen på 30 km/h följs. Vi önskar att våra barn ska kunna gå och cykla på gatorna här utan att riskera att bli påkörda.

Ifall man tvunget ska anlägga en anstalt i kommunen så bör man förslagsvis "gömma" det i ett avskilt industriområde i Svedala tätort alternativt placera det så långt ut i kommunens periferi som möjligt i höjd med E65:an.

Det är i Malmö stads och Lunds kommuns intresse att få en anstalt i närheten av Malmö och Lund. Utöver att det skapar arbetstillfällen för sina medarbetare så är det praktiskt att ha en anstalt nära domstolarna. Ifall Svedalas kommunpolitiker trots medborgares misstycke ändå väljer att gå vidare med anstalten, så borde det finnas utrymme att förhandla med Malmö stad. Exempelvis borde Malmö stad vara beredd att bistå med att bygga ut det kommunala VA-nätet från Oxie till Skabersjö vilket skulle förbättra de tekniska förutsättningarna för Skabersjö alternativet i lokaliseringstudien.

Mvh

Familjen Gould



Jessica Gould



Christopher Gould

Kommunalfullmäktige i Svedala kommun tillhanda

kopia Linda Allansson Wester, Kriminalvården Syd Regions chef Per Björkgren

SVEDALA KOMMUN KOMMUNSTYRELSEN KOMMUNLEDNING	
2018 -03- 05	
Dnr	2018-28

### Reviderad utgåva av

### Synpunkter på placering av Kriminalvårdsanstalt Syd alternativet " Holmeja"

Förslaget är synnerligen olämpligt baserat på följande fakta.

#### **Fridlysta groddarter**

I och omkring det föreslagna området finns ett tiotal, mindre sjöar, dammar och gölar med en större population av fridlysta groddjur, som har funnits där i många år.

Vid den norra sidan av området, ca 100 meter från Norra Sturupsvägen, ligger en 50 meter stor damm med rikligt förekomst av olika slags grodor.

Precis söder om det föreslagna området, i skogens norra kant, finns en 100 meter lång mindre sjö, med likaledes riklig tillgång av grodor. Strax öster om denna sjö, ligger en större göl också med förekomst av grodor.

I områdets östra gräns (mot Sturup till), 50 meter söder om Norra Sturupsvägen, mynnar områdets dränering ut och skapar en mindre bäck. I detta sankområde finns det förekomst av grodor.

Intill den östra gränsens mittpunkt, 200 meter söder om Norra Sturupsvägen, finns det 3 dammar på totalt 1000 m<sup>2</sup> med ett hundratal fridlysta grodor bl.a. ätlig groda, långbensgroda, lövgroda, vanlig groda, vanlig padda, ett stort antal vattensalamander, såväl större som mindre, samt vattensnok.

I den sydöstra delen av området finns en större göl med förekomst av groddjur.

I Länsstyrelsen Skånes sammanställning "Grodor ur ett Skånskt perspektiv" undertecknat av Margareta Pålsson 2013-11-27 står det att läsa följande;

"En generell regel är att det ska finnas minst fyra till fem lekvatten inom en yta på 0,5-1 km<sup>2</sup>. De olika vattensamlingarna bör helst inte ligga längre än 500 meter från varandra. Storleken på en population av grodor som har tillgång till flera lekvatten och landmiljöer kan då vara upp till 500 individer. Och som en tumregel kan man säga att 500 individer är det minsta antal grodor som krävs i en population för att arten inte ska riskera att dö ut i ett specifikt område."

Att lägga en mur/staket-omgärdat fängelsekomplex på föreslagen plats mitt i området för populationen, skulle innebära en väsentlig begränsning av groddjurens rörlighet, samt påverka deras levnads och fortplantningsförhållande.

Detta strider mot 8 kap. 1-2 § § Miljöbalken

### **Markbeskaffenhet**

Områdets norra del är dränerat på grund av markens beskaffenhet och vattenflödet som uppskattas till 5-10 m<sup>3</sup> per timme mynnar ut i ovan beskrivna bäck på områdets östra sida. Områdets sydvästra del består av sankmark och utgör infiltrationsområde för dräneringsdiken från intill liggande skog.

Markens beskaffenhet i dessa båda delområden, borde väsentligen försämra förutsättningar att uppföra byggnader på platsen.

### **Lokalpåverkan**

I direkt anslutning till området finns 2 fastigheter och inom 100 meter ligger ytterligare 3 fastigheter. Totalt finns det inom detta närområde ett 20-tal boende, som väsentligen kommer att påverkas av ökad trafik, buller, belysning nattetid, eventuellt störande elektronik, samt en märkbart försämrad landskapsbild.

Även om risken för rymning kan bedömas som liten, medför likväl den lokala närvaron av fängelset en stor oro bland närboende.

Avståndet till Holmeja är 500-800 meter och dess 300 invånare, tillsammans med fastigheter i intill liggande områden, kommer också i viss omfattning att påverkas av trafik, belysning och förändrad landskapsbild.

### **Naturpåverkan**

Placeringen av ett fängelse i det angivna området skulle innebära ett djupt ingrepp i det omfattande natur och rekreationsområdet, som skogen kring Fjällfotasjön utgör.

Djurlivet i närområdet kommer väsentligen att påverkas av ljus och buller från anläggningen.

Det finns stor förekomst av rådjur och hjortar, bl.a. den de mera sällsynta vita i området.

I intill liggande skog häckar flera ormvråkspar och glador, som har jaktmarker på åkermarker i och omkring det föreslagna alternativet. Kungsörn har tidvis setts i området.

Området besöks regelbundet av hägrar och storkar, som spatserar omkring på ängarna och i dammar och sankmarkerna. Dessa fåglar är beroende av riklig förekomst av groddjur.

## Säkerhet

Ur rymningssynpunkt kan fängelset knappast vara sämre placerat med ca 10 km<sup>2</sup> skog att försvinna i.

Fängelsets placering i direkt anslutning till en skog måste också ur fritagningssynpunkt anses vara tämligen olämpligt.

## Fornlämningar

Inom det föreslagna etableringsområdet finns ett flertal fornlämningar se bilaga 1 och 2.

**Dessa synpunkter tillsammans, utgör en väsentlig grund till att förslaget bör förkastas**

Enerkrogen 2018-03-04



Per Asp

## Etableringsförslag Holmeja Arkeologi

### Fornlämningsmiljö

Väster om Etableringsområdet kring Yddingsjön finns en mängd boplatser från jägarstenåldern på nivåer kring 50 m.ö.h. och i Bökebergssområdet söder om sjön har flera av dessa undersökts. Inlandsboplatser från denna tid är i den arkeologiska forskningen intressant då dessa vanligtvis återfinns i kustnära lägen vid åmynningar eller laguner. De lösfynd från stenåldern som gjorts, liksom de fyndsamlingar som finns i området, bl.a. på Holmeja gård (Hyby 96:1) är huvudsakligen från neolitisk tid vilket visar på närvaron av stenålderns jordbrukare, trots att här finns få kända megalitgravar från denna tid. Ett i sammanhanget intressant fynd från tidig bondestenålder är ett människokranium (Hyby 95:1) som påträffats i en liten mosse ca 1 km norr om Etableringsområdet.

Bronsåldern är representerad av ett flertal gravhögar i nära anslutning till området och järnålderns landskap kommer till uttryck i ortnamnen som visar att byarna etablerats i förkristen tid.

Etableringsområdet ligger i östra delen av Holmejas gamla inägomark, blott 130 m öster om det gamla byläget. Den gamla landsvägen mot Sturup löper genom området i väst-östlig riktning. Delar av utmarken berörs i söder och i öster där den gamla vångagränsen fortfarande löper i form av en ålderdomlig hägnad bestående av sten och jordvallar, vilken är en registrerad fornlämnning (Hyby 189). Hägnaden är ställvis dubbel och har sannolikt nyttjats som fägata. Här återfinns även en grav i form av en stensättning (Hyby 18:1) som finns utritad som ett stenkummel på 1703-års karta, samt en hålväg (Hyby 188). Strax utanför Etableringsområdet väster om stensättningen finns en gravhög (Hyby 190) och norr om området finns en hel grupp av gravhögar (Hyby 16 & 116). Omedelbart öster om Etableringsområdet, strax utanför inägomarken vid den gamla landsvägen finns en mindre bebyggelse som benämns Österledshus 1754 och Enekrog 1761. Bebyggelsen finns inte med på 1703-års karta men omnämner att utmarken här var bevuxen med enar, vilket förklarar att värdshuset som bör ha etablerats här under mitten av 1700-talet fick namnet Enekrogen.

Holmeja by, med äldsta belägg 1377, med betydelsen "holme (höjd) med ekar" har sannolikt fått sin slutliga etablering på den gamla bytomten under sen järnålder. Förekomsten av fynd från bondestenålder tyder på att inägomarken börjades odlas upp redan vid denna tid och närvaron av bronsåldershögar och stensättningar tyder på att markerna kontinuerligt brukats allt sedan dess. Möjligen har Holmejas och Yddinge inägomarker en gång utgjort en sammanhängande jordbruksbygd som vid byetableringen under senare delen av järnålder delades i två jämnstora ägor. Båda byarna bestod av 5 gårdar vid tiden för Storskiftet på 1700-talet.

### Arkeologisk potential

Inom Etableringsområdet kan det anses finnas stora möjligheter att påträffa boplatzlämningar från såväl bondestenålder som brons- och järnålder på de höjdlägen som finns i de södra och västra delarna av den gamla inägomarken.

Förekomsten av gravar på utmarken precis söder om den gamla vånggränsen visar att här kan finnas ett under mark dolt bygravfält. Den ålderdomliga vångagränsen har i sig ett högt bevarandevärde då den är en tämligen intakt lämning från ett odlingslandskap som förefaller hävdats i tusentals år. Till skillnad från stora delar av den skånska landsbygden där storskaligt lantbruk i modern tid förintat alla spår av det gamla kulturlandskapet finns vid Holmeja många synliga spår av vårt förflutna som är värda att uppmärksamma och bevara.

Referenser:

Fornminnesregistret FMIS: [www.fmis.raa.se](http://www.fmis.raa.se)



## **Svedala kommuns förslag till placering av Kriminalvårdsanstalt vid alternativet "Yddinge cirkulationsplats" enligt Lokaliseringsstudie daterad 2018-01-24**

Undertecknade som direkt påverkas av placeringen "Yddinge cirkulationsplats" motsäger oss denna, för oss, helt otänkbara placering. Som stöd för detta redovisas följande:

### **För området gäller riksintressen enligt nuvarande och föreslagen**

#### **Översiktsplan:**

- Friluftsliv MB 4 kap
- Kulturmiljö M:K 116
- Naturvård MB 3 kap
- Kulturminnesvård MB 3:7

#### *Noterat som:*

- Ekologiskt särskilt känsligt område
- Säsilt värdefulla kulturmiljöer
- Naturvärde klass 3 / högt naturvärde
- Tätortsnära natur

### **Landskapsanalys**

Karaktären för det "Sydsånska skogsbeklädda backlandskapet" beskrivs i Det skånska landsbyggsprogrammet som följer:

#### *Visuell kvalitet*

*Trots att landformerna i området är visuellt intressanta är det marktäckets mosaik som skapar de visuella kvaliteterna. Mosaiken skapar en variation av rumsliga upplevelser vilket tillåter topografin att framhävas i landskapet. Det finns endast ett fåtal störande element i området med skog som täcker deras vyer. En mera intim visuell kvalitet är bunden till de små öppna områdena i bokskogen, en kvalitet som avtar där barrskogen dominerar.*

#### *Integritet*

*Känslan av kontinuitet är stark i hela området på grund av områdets karaktär av skog. Kontinuiteten håller dock på att brytas i och med omföring av granskogsplanteringar. Det som stör landskapets integritet mest är Sturups flygplats med tillhörande infrastruktur.*

#### *Identitet*

*Områdets karaktär har utvecklats i ett samspel mellan bokskogen och den öppna mosaiken av brukad mark vilket ger området en stark lokal platskänsla. Bokskogen är relativt ovanlig nationellt vilket ytterligare förstärker områdets unika karaktär.*

#### *Sällsynthet*

*Områdets tydliga grundstruktur med kontinuitet in i modern tid gör att området är unikt i Skåne och dessutom tämligen ovanligt även i ett nationellt perspektiv. Flera av*

kulturmiljövårdens riksintressen täcker området. Bokskogsbeklätt backigt landskap är relativt ovanligt.

### **Miljökonsekvenser**

#### *Kulturmiljö och landskapsbild*

*Det böljande öppna mosaiklandskapet med betesmark, småvatten, skog och åker har en karaktäristisk landskapsbild vilken påverkas i och med uppförandet av ett mycket stort instänglat bebyggelseområde. Hela "alternativområdet" berörs av "Det skånska landsbygdsprogrammet" där området är karaktäriserat som "det skånska skogsbeklädda backlandskapet" och beskrivs ha "hög karaktär".*

#### *Naturmiljö och rekreation*

*Området ligger inom riksintresse för natur, kulturmiljö och friluftsliv. I området finns också strandskyddsområden samt områden med biotopskydd för holmar och småvatten. Skåneleden, med sina värden för naturupplevelse och rekreation, löper nära intill föreslaget område.*

### **Ekologiska aspekter**

I Svedala kommuns Naturvårdsplan 2008 beskrivs viktiga områden utifrån olika ekologiska aspekter inom Svedala kommun. I bilaga 1 "Karta Ekologiska aspekter", redovisas de aspekter som ansetts viktiga för området Nyvång: rödlistade arter, strandskydd, holmar, sumpskogar och småvatten. Notera särskilt att lokaliseringsområdet inkräktar på två strandskyddsområden.

#### *Strandskydd*

*Området kring Nyvång berörs till viss del av Strandskydd. Strandskydd gäller inom en sträcka av 100 meter från strandkant. Inom den streckan är det förbjudet att vidta en rad åtgärder bl.a. att bygga nytt, gräva eller förbereda för byggnation eller utföra anordningar som hindrar allmänheten från att beträda området.*

#### *Rödlistade arter*

*Inom området finns flera rödlistade arter. Dessa är främst knutna till de småvatten och fuktiga marker som finns i området, bl.a. orkidéer och grodor.*

#### *Biotopskydd*

*De områden som får förklaras som biotopskyddsområden är i jordbruksmark: Alléer, källor med omgivande våtmark, odlingsrösen, pilevallar, småvatten, våtmarker, öppna diken, bäckfåror, stenmurar och åkerholmar. Inom området finns bl.a. småvatten och åkerholmar.*

#### *Analys*

*Det finns i området flera ekologiskt känsliga områden. Främst är det området kring de s.k. Koppargravarna (småvatten) där det finns både strandskydd samt gällande biotopskydd för småvatten och åkerholmar.*

## Fornlämningar/Arkeologi

### *Fornlämningssmiljö*

Området kring Yddingsjön uppvisar ett uppseendeväckande stort antal mesolitiska boplatser på nivåer kring 50 m.ö.h. och i Bökebergsområdet söder om sjön har flera av dessa undersökts. Inlandsboplatser från denna tid är i den arkeologiska forskningen intressant då dessa vanligtvis återfinns i kustnära lägen vid åmynningar eller laguner. En registrerad boplatz från denna tid återfinns ca 150 m söder om etableringsområdet inne på den nuvarande golfbanan (Hyby 37:1). De lösfynd från stenåldern som gjorts, liksom de fyndsamlingar som finns i området, är huvudsakligen från neolitisk tid vilket visar på närvaron av stenålderns jordbrukare, trots att här finns få kända megalitgravar från denna tid. Inom den planerade etableringsområdet finns ett depåfynd från tidig neolitisk tid (Hyby 38:1) som består av två spetsnackiga flintyxor som deponerats tillsammans och ett intressant fynd från samma tid är ett människokranium (Hyby 95:1) som påträffats i en liten mosse ca 2 km öster om Etableringsområdet.

Bronsåldern är representerad av ett flertal gravhögar i nära anslutning till området och järnålderns landskap kommer till uttryck i ortnamnen som visar att byarna etablerats i förkristen tid.

Etableringsområdet ligger på gränsen mellan byarna Yddinge och Hybys marker där det i den gamla ägogränsen fortfarande löper en ålderdomlig hägnad i form av en bevuxen stenmur i nord-sydlig riktning genom området.

Yddinge by, med äldsta belägg 1377, med betydelsen "de som bor ytterst" vilket bör tolkas som antingen längst bort från bygdens centrum vid Hyby och Vismarlöv eller i förhållande till Holmeja by, har sitt ursprung i förhistorisk tid och har sannolikt fått sin slutliga etablering under sen järnålder. Inom fastigheten Yddinge 2:6 har det t.ex. påträffats Östersjökeramik från vikingatid. Vid tiden för enskiftet i början av 1800-talet bestod byn av 5 gårdar samt ett flertal gathus eller torp, vilka låg endast ca 450 m sydöst om Etableringsområdet.

Gravar som kan kopplas samman till den förhistoriska tiden finns i form av en stensättning (Hyby 104:1) sydöst om byn i anslutning till gränsen mot Holmejas ägor och en gravhög (Hyby 47:1) nordväst om byn vid Yddingesjöns norra ände i närheten av gränsen mot Hybys ägor, blott 150 m söder om Etableringsområdet. Den berörda delen av byns marker bestod till viss del av åkermark inom västra vängen, men övervägande av ängsmark vid två stora våtmarksytor vilka vid enskiftet benämns som torvgravar, vilket visar att här liksom i Koppargravarna ett stycke norr ut bedrivits torvtäkt i modern tid.

Markerna inom Hybys ägor väster om gränshägnaden nyttjades i äldre tid som fäladsmark vilken i sen tid odlats upp och benämns Nyvång, men är idag återigen betesmark. Enligt enskifteskartan från 1850-talet liksom på Häradskartan från 1910 finns längs Etableringsområdets södra gräns fem hus, sannolikt torp som kan kopplas samman till uppodlingen. Genom området, som präglas av flera markanta höjdparter liksom mindre låglänta våtmarker, löper en gammal vägsträckning som förband Yddinge med Torup.

### *Arkeologisk potential*

Inom Etableringsområdet som ligger mellan 47-53 m.ö.h. finns ett flertal potentiella lägen för mesolitiska boplatser, inte minst kring de gamla torvgravarna i områdets östra del som under jägarstenåldern bör ha utgjort lagunliknande vikar av Yddingesjön. Inom den högre liggande terrängen på Hybys marker i områdets västra del finns möjligheter att finna lämningar efter boplatser och gravar från neolitisk tid och bronsålder där inte minst de många små våtmarkerna och torvförekomsterna kan innehålla fyndmaterial av bevarat organiskt material. Se bilaga 2.

Referenser:

Karsten P. 2001. Dansarna från Bökeberg. Om jakt, ritualer och inlandsbosättning vid jägarstenålderns slut. Riksantikvarieämbetets arkeologiska undersökningar skrifter 37. Stockholm.

Fornminnesregistret FMIS: [www.fmis.raa.se](http://www.fmis.raa.se)

### **Social påverkan och Svedala som kommuns attraktionskraft.**

Hur man med bibehållen trovärdighet kan föreslå en etablering av ett stort fängelseområde vid "Yddinge cirkulationsplats" är för oss oförståeligt. Det ingrepp som detta skulle medföra vore förödande på Svedalas värdegrund och därmed hur omvärlden ser på Svedala som kommun med direkt konsekvens för Svedala kommuns förmåga att attrahera kommuninnevånare, vilket i sin tur torde vara den enskilt starkaste påverkan på kommunens sysselsättning och ekonomi.

De senaste åren har intresset ökat att etablera sig i Svedala. Man söker sig till tryggheten och samhörigheten i de små samhällena och till natur-, kultur- och fritidsmiljöer. Detta erbjuder Svedala. Svedalas politiker framhåller, med rätta, i den Översiktsplan som är gällande och den nya som skall fastställas under hösten 2018, detta och annan samhällsservice under den positiva parollen "Det Goda Livet".

En etablering av ett stort fängelseområde på denna framskjutna plats utefter en av entré-väglederna till orten, riskerar allvarligt befläcka de positiva värderingar som kommunen marknadsför. Svedala kommer, om detta blir verklighet, att tappa attraktionskraft.

Den föreställning att ett stort fängelse skulle gynna arbetstillfällen, handel och service ifrågasätts av oss. Möjligen kan enskilda positiva effekter uppvisas, men de kan svårigen uppväga de synnerligen negativa effekter som nämnts ovan. Vi efterfrågar samtidigt en utredning betr. cost/benefit som vi inte kunnat finna i samband med ärendeprocessen.

### **Markägande i anslutning till "Yddinge cirkulationsplats"**

Den nordvästra delen (Nyvång) som utgör ca 60% av det föreslagna området ägs av Klågerups gård.

Den sydöstra delen av området, ca 40%, ägs av lantbrukare Erland Linde. Erland Linde som är delaktig i denna skrivelse avser inte att överlåta sin mark. Erland Linde meddelar detta genom underskrift av denna skrivelse.

### **Bokskogens Golfbaneområde och Golfklubb**

Lokaliseringalternativet Yddinge cirkulationsplats ligger i direkt anslutning till Bokskogens golfbaneområde. Placeringen skulle få mycket negativa effekter såväl för golfklubben som den samhällsnytta golfklubben och fritidsområdet bidrar med till Svedala kommun.

Bokskogens GK bidrar till Svedala kommuns besöksnäring. Bokskogens GK är nationellt och internationellt känt som en av de vackraste golfanläggningarna i Norden. Naturupplevelsen och det faktum att hela området är fredat från närhet till trafikleder och bebyggelse har stor inverkan på golfanläggningens attraktionskraft. Placeringen Yddinge cirkulationsplats ligger i direkt anslutning till golfbanan och förstör därmed betydande estetiska värden. Upplevelsen av en naturmiljö ostörd av bebyggelse och trafik går helt förlorad.

Miljön för vår klubb och bana är helt unik och något vi ser kommer att få allt större betydelse i en framtid då urbanisering och infrastruktur tränger sig på de flesta miljöer, särskilt i västra Skåne. Dessa värden har vi som klubb en hög ambitionen att både värna och förädla till gagn för många människor och i synnerhet ungdomar. Vår unika miljö kommer också att få allt större geografisk spridning och blir därmed ännu viktigare för besöksnäringen framöver.

En fångvårdsanstalt i direkt anslutning till golfanläggningen vid dess högsta punkt kommer att bli mycket framträdande. Estetiska såväl som ekonomiska värden i form av färre medlemmar och färre besökande riskerar bli en direkt följd och "den vackraste golfanläggningen" riskerar förbytas till "golfanläggningen vid fångvårdsanstalten". Konsekvenserna av detta slår även på Svedala kommun.



*Figur 1: Bildmontage lokalisering Yddinge cirkulationsplats med flygbildsvy från golfbaneområdet mot väg 108*

Bokskogens GK har en omfattande juniorverksamhet som aktiverar barn och ungdomar från 4 år och uppåt. De spenderar idag sin fritid med utomhusaktivitet i en trygg och hälsosam naturmiljö och lägger grunden för en livslång idrott. Det är barn och ungdomar från Svedala kommun och grannkommuner. Barnen/ungdomarna och deras föräldrar måste känna sig trygga med att de går själva på banan. Bokskogen har precis byggt främre tees för att möjliggöra för framför allt juniorerna att enklare och snabbare kunna komma ut och spela på banan. I sak förändras kanske inte tryggheten i området med föreslagen etablering, men den känslomässiga effekten ska inte underskattas när det kommer till föräldrars vilja att lämna sina barn i våra händer utanför fängelsemurarna. Detta i kombination med mycket negativa miljömässiga effekter kommer sannolikt att resultera i märkbara negativa konsekvenser för klubben och därmed även Svedala kommun.

Golfbaneområdet besöks även av många andra fritidsaktivitetsutövare som skulle påverkas av föreslagen placering av en fångvårdsanstalt. Skåneleden går längs med Yddingenäsvägen och in igenom golfbaneområdet, ridstråk, promenad- och cykelstråk likaså. Ridgymnasiets elever rider ofta på Yddingenäsvägen. Bokskogens golfklubb framhäver den stora negativa betydelsen av den begränsning av det rörliga friluftslivet som även nämns i lokaliseringsstudien. Dock är ingreppet betydande och består inte bara av den direkt fysiska begränsningen av tillgång till områden, utan även den estetiskt förödande effekten och den upplevelse av otrygghet en placering skulle innebära.

Bokskogens Golfklubb vädjar till Svedala kommun att mot bakgrund av ovanstående argument och nämnda skador på viktiga värden inte placera en fångvårdsanstalt i direkt anslutning till golfbaneområdet genom lokaliseringsalternativet Yddinge cirkulationsplats.

## Lokaliseringsstudien

I studien gällande lokaliseringalternativet "Yddinge cirkulationsplats" har bifogats en bild – "Vy över området mot nordväst.....". Positionen bilden är tagen ifrån är missvisande när det gäller områdets topografi och terrängens förhållande till vägar och anslutande markområden. Se mer representativ bild i bilaga 3.

## Yddingenäsvägens Samfällighetsförening

### "Yddinge g:a 1"

En samfällighetsväg som betjänar materialintag med stora fordon till Bokskogens Golfklubb samt angöring till jordbruksmark mm och de fyra bostadsfastigheter som befinner sig med synkontakt till det föreslagna fängelset.

### Bilagor:

1. Karta 1 Ekologiska aspekter
2. Bild Enskifte mm Yddinge 1840
3. Bild Yddinge cirkulationsplats: Topografi/förhållande till vägar/markområden

### Styrelsen för Bokskogens Golfklubb

  
.....  
Peter Kollert, Ordf

  
.....  
Jörgen Johansson

  
.....  
Björn Candin

  
.....  
Ann-Christine Hallén

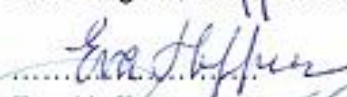
  
.....  
Johan Brantmark

Markägare Erland Linde  
Hotmeja 6:74

  
.....  
Erland Linde

### Styrelsen för Yddingenäsvägens Samfällighetsförening Yddinge g:a 1

  
.....  
Jan Bergfelt, ordförande

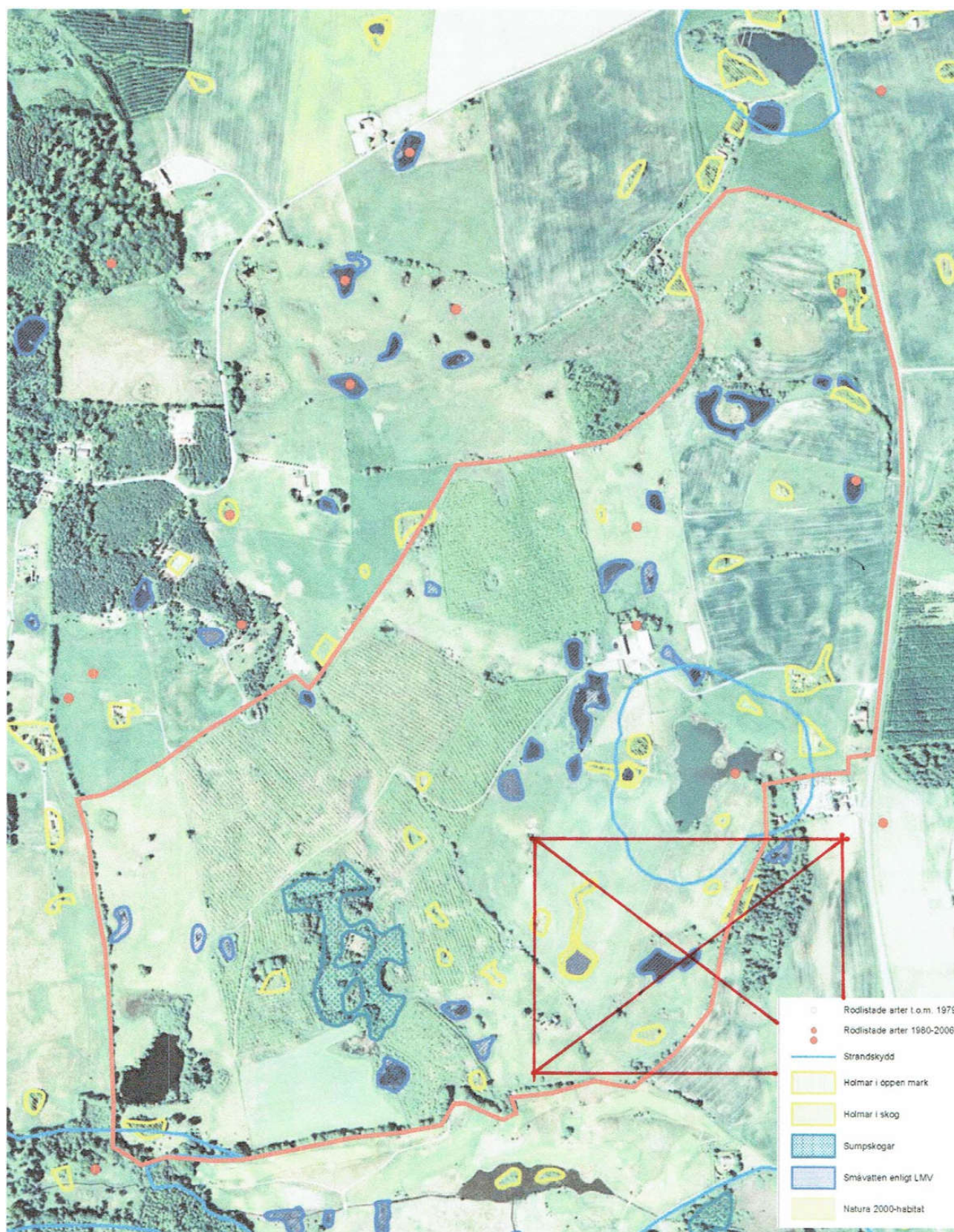
  
.....  
Eva Hoffer, sekreterare

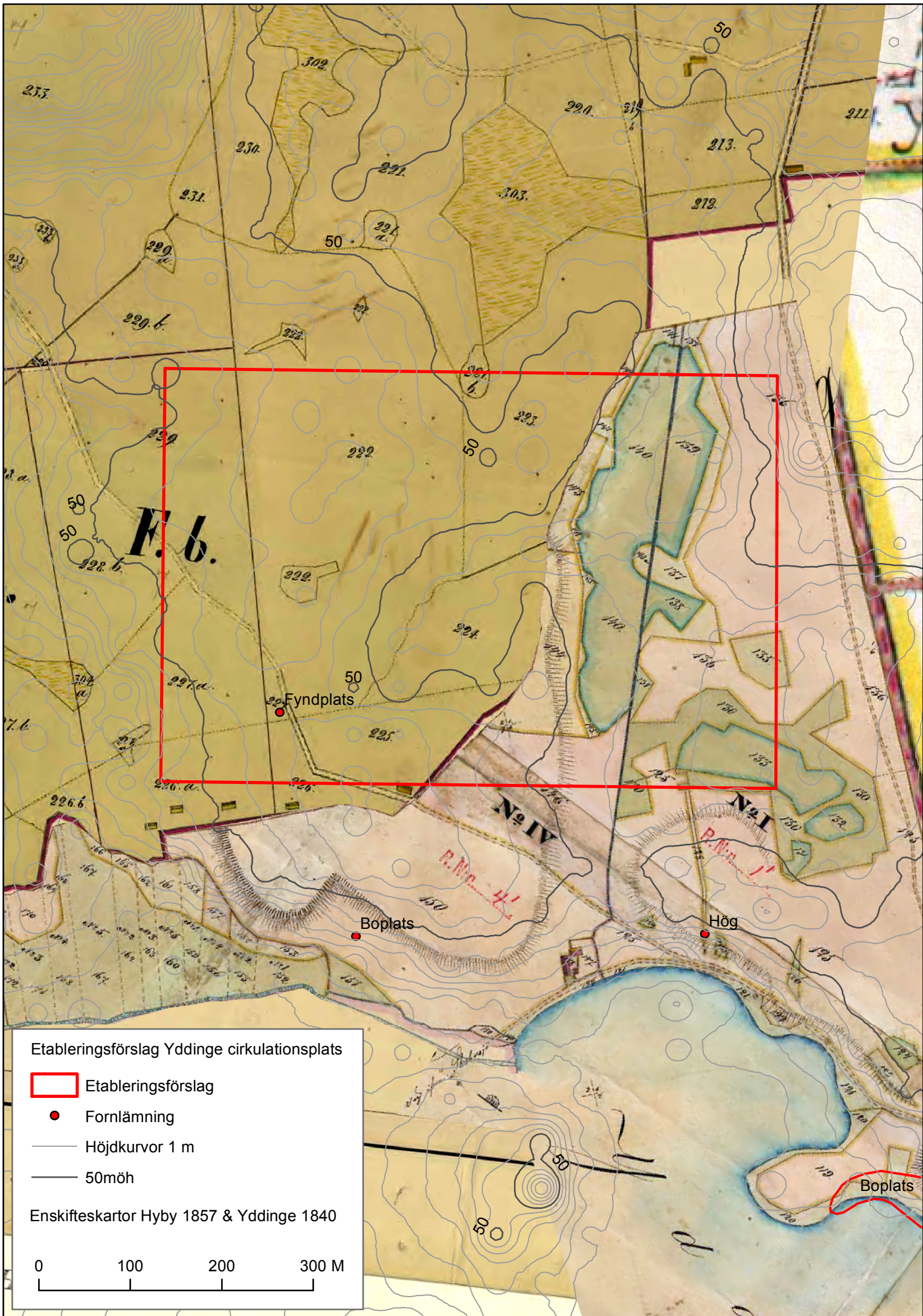
  
.....  
Peter Kollert

  
.....  
Bengt Marthinson, kassör

  
.....  
Thomas Ahlberg

# Bilaga 1 Karta Ekologiska aspekter





F. b.

Fyndplats

Boplats

Hög

Boplats

N<sup>o</sup> IV

N<sup>o</sup> I

Bilaga 3: Bild Yddinge cirkulationsplats - Topografi/förhållande till vägar/markområden



## Till ledarmöter i kommunfullmäktige

Ert dnr: 2016-000398

Inför kommande beslut i kommunfullmäktige *om godkännande av Lokaliseringsstudie för en kriminalvårdsanstalt i Svedala kommun* samt *att ge kommunstyrelsen i uppdrag att ta fram ett slutgiltigt förslag på lokalisering*, önskar undertecknade att våra förtroendevalda tar del av våra tankar kring etableringen och den studie som är gjord i ärendet.

Brevet är en inlägga från sex barnfamiljer i Holmeja.

### **Brevet är skickat med kopia till:**

Kriminalvården

Lokala partier i kommunfullmäktige i Svedala

Ansvariga tjänstemän

## Angående lokalisering av kriminalvårdsanstalt i närheten av Holmeja - Inläga från sex barnfamiljer från byn.

Eftersom Svedala kommun har det slutgiltiga ansvaret, i och med planmonopolet i Plan- och bygglagen (PBL), riktar sig denna skrivelse till politiker och tjänstemän inom Svedala kommun.

Efter granskning av lokaliseringsstudien som Svedala kommun låtit ta fram tillsammans med Kriminalvården vill vi lämna följande synpunkter och argument mot en anstalt i närheten av Holmeja:

- Vi anser att kommunen planerar för ett **förödande intrång** i värdefulla naturområden och områden för friluftsliv och rekreation. Anstalten tar i anspråk 30 hektar av den natur och landskapsbild vi flyttade till Holmeja för att leva i. Ingreppet ger en oåterkallelig skada på naturen. Sammanhängande natur där allmänheten har tillträde är en stor bristvara i Sydvästra Skåne. Kommunen har underlåtit att redovisa detta i lokaliseringsstudien.
- Vid etablering av en kriminalvårdsanstalt intill en mindre ort som Holmeja tillstyrker man även en helt oacceptabel lokal påverkan vilket i det närmaste kan liknas vid att låta **stigmatisera Holmeja** som ort.
- Boendes hälsa och naturen (**lokal påverkan**) värderas sammantaget till 8 % av det totala underlaget. Detta är naturligtvis alldeles för lågt.
- En objektiv **samhällsekonomisk analys** kan inte anses vara genomförd.
- Vi anser att Svedala genom föreslagen etablering riskerar **vända den positiva prisutvecklingen och inflyttning av skattebetalare**. Den goda PR som vi med flera tidigare har spridit om kommunen kommer att gå förlorad.
- Ingen av platserna kring Holmeja motsvarar **kriminalvårdens krav** på omgivning.
- Sammantaget anser vi att Svedala ska **riva upp avsiktsförklaringen** med kriminalvården.
- Vi uppmanar förtroendevalda som är av uppfattningen att anstalten inte bör förläggas i Holmeja och Svedala att träda fram så att invånarna ges en rimlig chans att **utöva sina demokratiska rättigheter i valet i september** eftersom förslaget om folkomröstning röstats ned av kommunen.

Vi förutsätter att Svedala kommun i sitt fortsatta arbete ansvarar för att planläggningen uppfyller gällande krav i PBL och Miljöbalken (MB) avseende såväl människors hälsa och säkerhet.

Planläggningen ska också främja en god hushållning med mark, vatten och miljö samt **tillgodose utpekade riksintressen**. Lokaliseringsstudien kan inte uppfattas klara dessa krav med tanke på frågans omfattning och påverkan på den enskilda.

### Lokal påverkan

För de boende i Holmeja är *lokal påverkan* naturligtvis den viktigaste parametern och det är förvånande att författarna inte hanterat den med den respekt den förtjänar.

Kommunen har inte tagit hänsyn till sina nuvarande boende då lokaliseringsstudien viktigaste beslutsunderlag, "Värderosen", endast viktat den lokala påverkan med 8 %. Detta är naturligtvis oacceptabelt lågt. Den lokala påverkan ska viktas betydligt högre. Detta kan exempelvis göras genom att dela in parametern i fler olika kategorier.

- Kommunen har bortsett från PBL 2 kap 5§ och MB 9 kap 3§ m.fl. i de delar som reglerar de boendes rättigheter vilket är mycket allvarligt.
  - Anstalten (verksamhetsbullen) och dess följdverksamhet (t.ex. trafik) ger upphov till **buller** som påverkar både invånarna och naturen på vald plats negativt och kan utgöra en olägenhet i miljöbalkens mening. Kommunen har underlåtit att redovisa riskerna med ökade bullerkällor i lokaliseringsstudien.
  - En anstalt som av säkerhetsskäl behöver vara upplyst under dygnets alla timmar, i en för övrigt naturligt mörk miljö, kommer inte bara innebära risk för ljusstörningar och bländningar för de boende utan även påverka ekosystemen i områdena negativt. Kommunen har underlåtit att redovisa störningar i form av **ljus** i lokaliseringsstudien.
  - En yta på 30 ha med mer eller mindre hårdgjord yta och 300 intagna samt 150-300 anställda ökar belastningen på befintligt VA-system, i Holmeja, vilket innebär att **översvämningsriskerna** ökar.
  - Av texten att döma har alternativet Holmeja fått för höga poäng avseende **teknisk försörjning** (VA) då samma poäng ges till Holmeja som till Sturupsalternativen där inga kapacitetsproblem föreligger. Av studien att döma råder det begränsad kapacitet i Holmeja. Hur kommunen hanterar VA-frågan i studien är oklart och lämnar utrymme för tolkningsmöjligheter.
- Anläggningen skapar känslan av **otrygghet** för de boende i Holmeja. Otrygghet är en känsla som de flesta stadsplanerare normalt arbetar för att motverka. En ökad bevakning är ingen tröst då det visar på att det finns skäl – risker som vi inte besitter information om som bevakningen är till för att förebygga. Kommunen har underlåtit att redovisa detta i lokaliseringsstudien. Risker och riskvärdering av anstalten gentemot omgivningen delges överhuvudtaget inte läsaren vilket är märkligt. Detta skulle kunnat vara en möjlighet för kommunen och kriminalvården att beskriva vad de boende kan förvänta sig eller inte angående rymningar, inkastning av gods, fritagningsförsök och allmän ökad rörelse av kriminella.
- Konsekvenser för **trafiksäkerheten** är en annan faktor som bör ingå i en sådan studie som utförts då det utgör en viktig fråga i planprocessen. Här i ett område där vägren saknas är det direkt olämpligt att uppmana arbetspendlare att ta sig till anstalten via väg 108 och Norra Sturupsvägen. Holmeja tätort har begränsad hastighet för att kunna upprätthålla trafiksäkerheten. Det är många barn och unga som rör sig och det saknas avskild gång- och cykelbana. Vid en etablering av en anstalt i området ser vi att den ökade trafikgenomströmningen genom byn innebär en avsevärt försämrad trafiksäkerhet som inte belysts i utförd studie.

- **Fastighetspriserna** i Holmeja kommer att sjunka dramatiskt, vilket innebär att de boende förlorar möjligheten att återbetala lån vid flytt eller ta lån för att renovera eller bygga ut sin fastighet.
  - Det är idag främst inflyttande barnfamiljer som driver prisutvecklingen i Holmeja. Detta ser man enkelt eftersom det är denna kategori som vunnit de flesta budgivningarna. Om anstalten förläggs nära Holmeja kommer bygden att bli förknippad med en anstalt. En 30 ha anläggning går varken att dölja i prospekt eller på flygfoton vilket är en naturlig del i husaffärer. Det är inte attraktivt för barnfamiljer att flytta till en by med en anstalt i dess direkta närhet. Detta har också bekräftats när namnunderskrifter samlats in för protestlistan i byn. Ingen av de tillfrågade barnfamiljerna skulle ha valt att flytta till byn om anstalten legat placerad i dess närhet. Anläggandet sker därför på bekostnad av bybornas privatekonomi vilket är fullständigt oacceptabelt.

Det är för oss helt obegripligt hur man totalt kan bortse från såväl PBL krav på att tillgodose även de enskildas intressen och såväl PBL som MB krav på att förebygga olägenhet för människors hälsa.

## Övrigt om studien

Författarna till studien menar att ”**Värderosen**” ger en översiktlig bedömning utan exakta siffror. Problemet är att detta är det enda beslutsunderlag som nått offentligheten och illustrationer som värderosor tenderar att bli etablerade sanningar, vilket ställer höga krav på utförandet.

I det inledande kapitlet *Om studien – metod*, beskriver författarna att: *I analysen har de nio lokaliseringarna studerats utifrån parametrarna Hälsa och Säkerhet, Tekniska förutsättningar, Lagar och Styrande dokument samt Ekonomi*. Detta kan inte anses vara korrekt då man inte analyserat **vilken påverkan anläggningen ger upphov till** för de boende liksom naturmiljön med dess flora och fauna. Påverkan på riksintressen är inte detsamma. Syftet med studien är uppenbart att visa på hur omgivningen påverkar/ger förutsättningar för anstalten. Denna utgångspunkt utgår inte från vad som är bäst för kommunen och de närboende vilket hör till kommunens kärnverksamhet. Att anvisa plats för en 30 ha anstalt kan omöjligt ses som kommunens kärnverksamhet, utan något som kommunen på eget initiativ valt att förbinda sig till.

Avsaknad av **samhällsekonomisk analys**. Endast vad författarna antar vara potentiella nyttor har lyfts fram i lokaliseringsstudien. Inga externa kostnader, dvs. kostnader som inte drabbar projektet utan närmiljön och de boende i förlust av natur och rekreation, fastighetspriser m.m. har redovisats i utförd lokaliseringsstudie. Man kan därmed inte anse att en samhällsekonomisk analys överhuvudtaget är genomförd.

- Kommunen lyfter fram att en anstalt skulle ge en ökad **teknisk försörjning** i Holmeja. Undertecknade har svårt att se vad detta skulle vara och om det i sådana fall är önskvärt. Byn ligger inom verksamhetsområde för VA, har fiber utbyggt och elleveransen är numera stabil.
- Att tillkomst av en kriminalvårdsanstalt skulle ge underlag till någon **extra service i området** ifrågasätter vi liksom att serviceinrättningar inte är något som ska förutsättas efterfrågas i

området. Minst två affärer har slagit igen historiskt och människor har ändå valt att bosätta sig i byn.

- Specifikt för Holmeja anges att en etablering skulle ge underlag för att **busshållplatsen** flyttas. Detta innebär att busshållplatsen kommer hamna i närheten av byns enda egentliga service, Stationens förskola. Är anstaltens följdverksamhet förenlig med förskoleverksamhet? Att flytta in busshållplatsen i byn är heller inget vi har fått uppfattningen om att byborna önskar. Snarare har många av invånarna (främst barnfamiljer) gett uttryck för det motsatta. Intressant är också att man har räknat busshållplats både i samhällsekonomi och kollektivtrafik. Detta innebär att busshållplats viktas högre än påverkan på människors hälsa och att följa lagen.
- Då Kriminalvården, som alla **arbetsgivare**, själv avgör vilka de anställer ser vi det som mest sannolikt att majoriteten av de anställda kommer utgöras av andra än Svedalabor, företrädevis Malmöbor. Svedala uppvisade 2017 en av Skånes lägsta arbetslöshetssiffror. Malmö stad däremot har en av Skånes och Sveriges högsta arbetslöshetssiffror och hyser människor med kompetens från kriminalvården i och med Kirsebergs nedläggning. Någon större inflyttning till följd av anställning ter sig som en tämligen orimlig förväntan med tanke på det korta avstånd som råder.

Det är oklart vad som räknas inom parametern **projektekonomi**. Vad som är tydligt är att parametern är kraftigt felaktigt behandlad eftersom den exempelvis inkluderar infrastruktur och i vissa fall buller. Dessa kategorier blir därmed viktade två gånger. Vad som är tydligt är att masshantering är en del av parametern och kanske den enda som inte tidigare bedömts. Vi menar att man ska renodla (döpa om) projektekonomi till masshantering och undvika att dubbelvikta andra parametrar. Dubbelviktning och oklarheterna gör att bedömningen blir godtycklig.

Kommunen anser att lokaliseringen vid Svedala tätort (dock en bit utanför) skulle stoppa utbyggnadsplaner. Detta visar på **dubbelmoral** när man anser det oacceptabelt/oekonomiskt att potentiella framtida invånare ska bo vid en anstalt i kommunens huvudort medan man anser det acceptabelt att befintliga invånare i en mindre ort ska utsättas för ingreppet.

**Översiktsplan**, och andra styrande dokument, ger klart och tydligt fog för vår uppfattning att förslag på att förlägga anstalten på de platser som studien anger runt Holmeja är helt fel. Ingen av de lokaliseringar som är föremål för prövning är ens påtänkta för "normal" utbyggnad i gällande översiktsplan. Än mindre en exploatering genom ett 30 ha fängelse. Översiktsplan är vägledande för er förtroendevalda och ett viktigt underlag för vad vi som flyttar till och bor i kommunen kan förvänta oss. Att Holmeja fått fyra poäng är otroligt märkligt då inga positiv faktor kan anses föreligga. Att det finns en detaljplan (fastighetsplan) i Holmeja spelar ingen roll eller torde inte förändra processen i praktiken.

## Svedalas varumärke

Svedala kommun har de senaste åren haft en kraftigare befolkningsökning än prognostiserad och vi ser att kommunen har alla förutsättningar att fortsätta växa genom att kunna erbjuda en bra och trygg boendemiljö med tillgång till attraktiva naturmiljöer. Naturen här har en enorm potential att

fortsätta locka nya invånare till kommunen i takt med det ökade intresset för natur- och friluftsliv och samtidigt erbjuda pendlingsmöjligheter till hela Öresundsregionen. Genom att låta etablera en kriminalvårdsanstalt i kommunens unika naturmiljö, i en region där tillgänglig natur är en bristvara, spelar kommunen ett högt spel. Kommunen riskerar att förknippas med en kriminalvårdsanstalt vars etablering medfört stora ingrepp i naturmiljön och låtit stigmatisera det samhälle där den förläggs.

Tillgången till natur- och friluftsliv, pendlingsmöjligheterna, lugnet, tryggheten och möjligheten att ge våra barn en uppväxt nära naturen med stor frihet, är anledningarna till våra val att flytta till Holmeja. Flera familjer har kommit efter och vi upplever att intresset för att flytta till kommunen har ökat under åren vi har bott i Holmeja. Främst ser vi detta hos yngre barnfamiljer med stabila inkomster som söker en bostadsort som står i kontrast mot otryggheten och tempot i våra större granntätorter. Vi har hittills upplevt att Svedala kommunen på ett klokt vis planerar för att utöka kommuninvånarantalet och är måna om att ge alla sina medborgare trygghet, en bra vård- och omsorg och attraktiv skola liksom värnar över sina unika naturvärden.

Vi ser nu att dessa värden hotas och att Svedala kommun riskerar att vända en pågående, positiv trend med ökad inflyttning och nöjda medborgare genom att utreda och lokalisera föreslagen kriminalvårdsanstalt.

Svedala har genom sitt centrala läge i Öresundsregionen alla möjligheter och att locka nya skattebetalare genom att helt enkelt fortsätta att vara en god boendekommun. En god boendekommun tillsammans med att ta vara på förutsättningarna för en ökad turism och därmed ett lokalt företagande för att öka inkomsterna och sätta Svedala på kartan. Svedala är varken en utflyttningskommun eller bruksort under nedläggning.

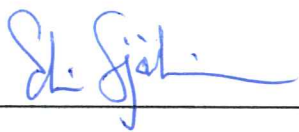
## Slutligen om kravbilden

Kriminalvården har ställt ett antal **krav på lokaliseringen** och har varit tydliga med att följande lokaliseringar ska undvikas:

- omedelbar närhet till större vattendrag, myrmark samt tät vegetation.
- djupa dalgångar, (insyn och säkerhetskäl).
- stora nivåskillnader inom anstaltsområdet av säkerhetskäl (kameratäckning).
- insyn från eventuell närliggande bebyggelse, höga hus.
- mark som riskerar att vara i behov av att saneras (äldre industriområden).

Föreslagna lokaliseringar runt om Holmeja har **närhet till sjöar, myrmark och tät vegetation** samt har stora höjdskillnader (framförallt Yddinge cirkulationsplats). Dessa förutsättningar gör att lokaliseringarna är direkt olämpliga. Detta innebär att ingreppen riskerar att bli långt mer omfattande än de redan förödande 30 ha som föreslås. Närmiljön kommer behöva hållas fri från vegetation, vara plan och torr med skövling, utdikning, markavjämning m.m. som följd. Det ska också tilläggas att detta föreslås ske i områden utpekade som **riksintressen** för naturvård, rörligt friluftsliv och kulturmiljö.

Med vänlig hälsning sex barnfamiljer i Holmeja.\*



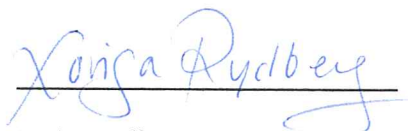
Elin Sjödin



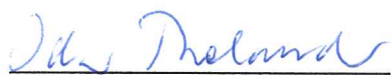
Patrik Sjödin



Johan Rönnborg




Lovisa Rydberg



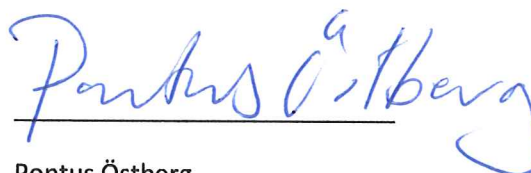
Ida Thelander



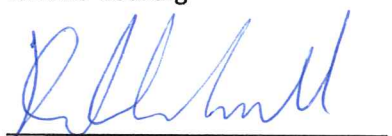
Niklas Ingmarsson



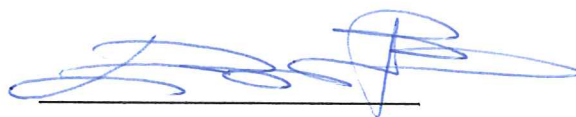
Heléne Östberg



Pontus Östberg



Henry Churchill



Emma Berg



Björn Lindh



Josefin Berglund

\* Vi som undertecknat har alla gemensamt att vi flyttat till byn i vuxen ålder för att bilda familj och leva familjeliv. Ingen av oss har koppling till byn eller känner varandra sedan tidigare. Vi betalar alla skatt i Svedala kommun men arbetar i någon av kranskommunerna.



## **Svar på revisionens granskning av lärares förutsättningar, arbetssituation och arbetsmiljö**

### **Bakgrund**

KPMG har på uppdrag av de förtroendevalda revisorerna i Svedala kommun granskat utbildningsnämndens styrning och uppföljning av lärarnas arbetssituation och arbetsmiljö.

Den sammanfattande bedömningen utifrån granskningens syfte och revisionsfrågor är att utbildningsnämnden i stort har en tillfredsställande styrning och uppföljning av lärarnas arbetssituation och arbetsmiljö.

Det finns handlingsplaner och strategier för att säkerställa kompetensförsörjning på kort sikt och lång sikt. I intervjuerna har framgått att ökade krav på effektiviseringar kan påverka lärarnas arbetsbelastning. Det är därför viktigt att denna aspekt noggrant analyseras. Mot bakgrund av granskningen påtalar revisionen att utbildningsnämnden

- bör analysera vilka konsekvenser de ökade lärarlönekostnaderna, i en oförändrad budget, får på verksamhetens förutsättningar att nå målen och lärarnas arbetssituation och arbetsmiljö
- i sitt systematiska kvalitetsarbete ska följa upp lärarnas arbetssituation och arbetsmiljö samt rektorernas förutsättningar att leda den pedagogiska arbetsmiljön

Revisorerna önskar svar från utbildningsnämnden om vilka åtgärder nämnden avser att vita med anledning av resultat i granskningen. Yttrandet ska vara revisionen tillhanda senast 2018-01-15.

### **Utbildningsnämndens svar**

#### **Konsekvenser av ökade lönekostnader i en oförändrad budget**

Utbildningsnämnden har påbörjat en analys av vilka konsekvenser de ökade lönekostnaderna har på verksamhetens förutsättningar att nå målen och lärarnas arbetssituation och arbetsmiljö.

#### **Uppföljning av arbetsmiljön i det systematiska kvalitetsarbetet och arbetsmiljöarbetet**

Utbildning har ett systematiskt kvalitetsarbete som innefattar alla nivåer i organisationen - från elever/föräldrar, lärare, enhetschefer, verksamhetschefer, utbildningschef och utbildningsnämnden. Enheternas kvalitetsarbete ligger till grund för verksamhetens kvalitetsarbete som sedan ligger till grund för Utbildnings sammanfattning av kvalitetsarbetet för samtliga verksamheter.

UTBILDNINGSNÄMNDEN

SKRIVELSE  
2018-02-07

I det systematiska kvalitetsarbetet ingår den uppföljning av lärarnas arbetsmiljö som gjordes via fokusgruppintervjuer 2016. Arbetet har utmynnat i handlingsplaner för samtliga verksamheter inom Utbildning. Åtgärderna som framskrivits i handlingsplanerna kommer att genomföras under 2018 och därefter följas upp.

I det systematiska kvalitetsarbetet ingår också den uppföljning av arbetsmiljön som sker via kommunens arbetsmiljöpolicy som innehåller mål och krav på uppföljning av olika arbetsmiljöaspekter.

I det systematiska kvalitetsarbetet ingår också den skolplan som utbildningsnämnden har påbörjat att skriva och som innehåller huvudmannens ansvar i form av förutsättningar. Flera av förutsättningarna värnar både den fysiska och psykosociala arbetsmiljön och kommer att följas upp via det systematiska kvalitetsarbetet.

I det systematiska kvalitetsarbetet ingår också internkontrollplanen som för 2017 innehåller mått på sjukfrånvaro och personalomsättning som utgör underlag för analyser av arbetsmiljön.

Verksamhetsområde Utbildning fortsätter under våren 2018 sitt arbete med handlingsplan för social och organisatorisk arbetsmiljö för förskola respektive för skola och fritidshem (utifrån resultatet av fokusgruppintervjuerna) tillsammans med de fackliga organisationerna.

Utbildningsnämnden har tidigare i höstas beslutat att uppdra åt Utbildning att lämna återkommande redovisning av det systematiska kvalitetsarbetet för att nämnden ska kunna ha fokus på det pedagogiska arbetet. I det arbetet kommer utbildningsnämnden att kräva särskild tydlighet och redovisning/uppföljning av de aspekter som rör lärarnas arbetssituation och arbetsmiljö samt rektoreernas förutsättningar att leda den pedagogiska arbetsmiljön.

Utbildningsnämnden har genom sin ordförande initierat ett uppdrag att utreda och lämna redovisning om skolans och förskolans arbetsmiljö och arbetssituation.

HR-enheten har fått i uppdrag att redovisa kring sjukskrivningstal och om förekomsten av sexuella trakasserier och kränkingsanmälningar mot personal.

utbildning har fått i uppdrag att redovisa övergripande information om gjorda arbetsmiljöenkäter, medarbetarundersökningar och väsentliga anmärkningar under 2017 års arbete med att följa upp det systematiska arbetsmiljöarbetet.

Utbildningsnämnden har fått redovisning till sitt sammanträde den 5 februari.

FÖR UTBILDNINGSNÄMNDEN



Hans Järvestam  
ordförande



Johan Lundgren  
utbildningschef



§ 5

## Svar på revisionsrapport om granskning av utbildningsnämndens styrning och uppföljning av lärarnas arbetssituation och arbetsmiljö i grundskolan

Dnr 2017-000362

### Beslut

Utbildningsnämnden beslutar

att yttra sig till kommunrevisionen enligt redovisat förslag.

### Sammanfattning av ärendet

Utbildningsnämnden beslutade den 4 december 2017 att inledningsvis lägga revisionsrapporten till handlingarna och att behandla svar på första sammanträdet 2018.

Kommunrevisionen har medgett anstånd med svar/yttrande.

Förslag till svar har utarbetats.

Presidiets förslag till beslut:

Utbildningsnämnden beslutar

att yttra sig till kommunrevisionen enligt redovisat förslag.

### Handlingar i ärendet

Förslag till yttrande över revisionsrapporten, daterat 2018-01-22

Revisionsrapport om granskning av lärares förutsättningar - arbetssituation och arbetsmiljö, daterad 2017-11-16

Protokollsutdrag från utbildningsnämnden, daterat 2017-12-04

### Beslut skickas till

Kommunrevisionen

Ordförandes signatur

Justerandes signatur

Utdragsbestyrkande



## **SVEDALA KOMMUN**

### **Revisorerna**

Till: Utbildningsnämnden för svar.

2017-11-16

#### **Granskning av lärares förutsättningar arbetssituation och arbetsmiljö**

KPMG har på uppdrag av de förtroendevalda revisorerna i Svedala kommun granskat utbildningsnämndens styrning och uppföljning av lärarnas arbetssituation och arbetsmiljö.

Den sammanfattande bedömningen utifrån granskningens syfte och revisionsfrågor är att utbildningsnämnden i stort har en tillfredsställande styrning och uppföljning av lärarnas arbetssituation och arbetsmiljö.

Det finns handlingsplaner och strategier för att säkerställa kompetensförsörjningen på kort sikt. Kompetensförsörjningsplanen är också ett gott stöd för kompetensförsörjning på lång sikt. I intervjuer har framgått att ökade krav på effektiviseringar kan påverka lärarnas arbetsbelastning. Det är därför viktigt att denna aspekt noggrant analyseras.

Revisorernas iakttagelser och bedömningar framgår i bifogad rapport.

Revisorerna önskar svar från utbildningsnämnden kring vilka åtgärder nämnden avser att vidta med anledning av resultatet i granskningen. Yttrandet ska vara revisionen tillhanda senast 2018-01-15.

För Svedala kommuns revisorer

Tom Stenkvist

Ordförande



# Granskning av lärarnas arbetssituation och arbetsmiljö

Granskningsrapport

Svedala kommun

KPMG AB

2017-11-16

Antal sidor 12



**Svedala kommun**

Granskning av lärarnas arbetssituation och arbetsmiljö

KPMG AB

2017-11-16

## Innehållsförteckning

1	Sammanfattning	1
2	Inledning/bakgrund	2
2.1	Syfte och revisionsfråga	2
2.2	Avgränsning	3
2.3	Revisionskriterier	3
2.4	Ansvarig nämnd	3
2.5	Projektorganisation/granskningsansvariga	3
2.6	Metod	3
3	Resultat av granskningen	3
3.1	Jämförande statistik	3
3.1.1	Grundskolepersonal	3
3.1.2	Lärartäthet	5
3.1.3	Sjukfrånvaro	6
3.2	Strategier och handlingsplaner för kompetensförsörjning	6
3.3	Stöd åt lärarna	7
3.3.1	Det pedagogiska ledarskapet	8
3.3.2	Elevhälsan	9
3.4	Uppföljning	10
3.4.1	Vidtagna åtgärder	11
4	Slutsats och rekommendationer	11

## 1 Sammanfattning

Vi har av kommunrevisionen i Svedala kommun fått i uppdrag att granska lärarnas arbetssituation och arbetsmiljö. Uppdraget ingår i revisionsplanen för år 2017.

I ”Strategisk kompetensförsörjning – Kompetensutvecklingsplan 2017/2018” fastställd 2017-09-04 framgår hur förvaltningen arbetar med kompetensförsörjningen inom utbildningssektorn. Arbetet med försörjning av kompetens utgår från modellen ARUBA, vilket innebär fokus i fem steg: Attrahera, Rekrytera, Utveckla, Behålla och Avveckla. Förvaltningsledning och rektorer menar att kompetensen i Svedala kommuns grundskolor är hög. Andelen legitimerade och behöriga lärare är hög och de flesta tjänster har kunnat tillsättas med legitimerad och behörig personal inför läsåret 2017/2018.

Lärarna upplever att de får ett bra stöd från elevhälsan. Elevhälsan har under de senaste åren förstärkts och på flera enheter finns nu skolsköterska och kurator på plats varje dag i veckan. För övrigt har lärarna olika syn på det stöd som de eventuellt erhåller i sitt arbete; det kan gälla organisation av och omfattning på rastvaktande, vikariat och stöd från rektor. Stora klasser gör också att det blir svårt för respektive klass- och ämneslärare att möta elevernas olika behov i klassrummet, varför de ser ett ökat behov av specialpedagog/speciallärare.

Arbetsuppgifter som lärarna har och som de med fördel tycker att andra yrkeskategorier skulle kunna utföra är hämtning och lämning av elever vid busshållplats, vikarie-anskaffning och administration och utredning i samband med kränkande behandling. Överlag framför lärarna att de har förtroende för Svedala kommun som arbetsgivare.

Lärarnas arbetsmiljö följdes 2016 upp genom fokusgruppsintervjuer med bland annat lärare. Syftet var att få en bild av orsakerna till den ökade sjukfrånvaron. Resultatet analyserades. En handlingsplan är inom kort klar och kommer att ägas av samverkansgrupper, det vill säga arbetsgivare och fackliga företrädare. Inledningsvis kommer fokus att ligga på förbättrad organisatorisk och social arbetsmiljö. På enhetsnivå har rektorerna vidtagit åtgärder för att bland annat förbättra kommunikationen.

Utbildningsnämndens presidium tycker att de följer upp verksamheten genom verksamhetsbesök, möte med personal och regelbundna kontakter med fackliga företrädare. Politikerna framför dock att de skulle vilja få mer information om till exempel medarbetarenkäter och om det arbetsmiljöarbete som pågår.

Vår sammanfattande bedömning utifrån granskningens syfte och revisionsfrågor är att utbildningsnämnden i stort har en tillfredsställande styrning och uppföljning av lärarnas arbetssituation och arbetsmiljö.

Mot bakgrund av vår granskning påtalar vi dock att utbildningsnämnden

- bör analysera vilka konsekvenser de ökade lärarlönekostnaderna, i en oförändrad budget, får på verksamhetens förutsättningar att nå målen och lärarnas arbetssituation och arbetsmiljö.
- i sitt systematiska kvalitetsarbete ska följa upp lärarnas arbetssituation och arbetsmiljö samt rektorernas förutsättningar att leda den pedagogiska

verksamheten och verka för att utbildningen utvecklas. (4 kap. 3 och 5 §§ samt 2 kap. 9 § SkoL)

## 2 Inledning/bakgrund

Vi har av revisionen i Svedala kommun fått i uppdrag att granska hur kommunen säkerställer en god och hållbar arbetssituation och arbetsmiljö för lärarna i grundskolan.

Syftet med utbildningen inom skolväsendet är enligt skollagen att "elever ska inhämta och utveckla kunskaper och värden". Hänsyn ska tas till elevers olika behov. För att eleverna ska nå målen ges undervisning av lärare som ska vara legitimerade och behöriga.

Kommunrevisionen ser en *risk* i att en hög personalomsättning i lärarkåren, vilken kan beror på dålig arbetsmiljö och bristande stöd, negativt påverkar elevernas förutsättningar att nå målen för utbildningen.

Revisorerna bedömer att det är *väsentligt* att granska utbildningsnämndens styrning och uppföljning av lärarnas arbetssituation och arbetsmiljö. Uppdraget ingår i revisionsplanen för år 2017.

### 2.1 Syfte och revisionsfråga

Syftet med granskningen är att bedöma om utbildningsnämnden har en tillfredsställande styrning och uppföljning av lärarnas arbetssituation och arbetsmiljö.

Granskningen ska besvara följande revisionsfrågor:

- Finns det strategier och handlingsplaner för att säkerställa kompetensförsörjningen på kort och lång sikt?
- Vilket stöd ges lärarna i sitt arbete?
  - Upplevs elevhälsans omfattning tillräcklig för att möta det behov som finns hos eleverna.
- Följer nämnden upp personalomsättningen, lärarnas syn på sin arbetssituation och arbetsmiljö?
  - Om nämnden har gjort en uppföljning vilka åtgärder har vidtagits och hur har dessa följts upp?

Granskningen kommer att inledas med en kartläggning av nedanstående uppgifter och där tillgänglig officiell statistik finns jämförelse görs med kommungrupp och riket som helhet.

1. Kartläggning av den faktiska kompetenssituationen avseende anställda pedagoger inom grundskolan
2. Lärartäthet/elever per lärare
3. Personalomsättningen i grundskolan
4. Arbetsmiljö avseende sjukfrånvaro samt HMI (hållbart medarbetarindex).

## **2.2 Avgränsning**

Granskningen omfattar grundskolan.

## **2.3 Revisionskriterier**

Vi kommer att bedöma om rutinerna uppfyller

- kommunallagen (1991:900) 6 kap. 7 §,
- skollagen (2010:800) 2 kap. 13-22 och 25 §§, och
- tillämpbara interna regelverk, policyer och beslut.

## **2.4 Ansvarig nämnd**

Granskningen avser utbildningsnämnden.

## **2.5 Projektorganisation/granskningsansvariga**

Granskningen har utförts av Joakim Nertyk, verksamhetsrevisor och specialist. Ida Brorsson, certifierad kommunal revisor, har deltagit i sin roll som kundansvarig.

## **2.6 Metod**

Granskningen har genomförts genom dokumentstudier och intervjuer med Utbildningsnämndens presidium och tillträdande ordförande, förvaltningschef, grundskolechef, verksamhetscontroller, urval av rektorer och lärare samt representanter för Lärarförbundets styrelse. Representanter för Lärarnas riksförbund var inbjudna.

Rapporten är faktagranskad av förvaltningschefen.

# **3 Resultat av granskningen**

## **3.1 Jämförande statistik**

### **3.1.1 Grundskolepersonal**

I skollagens andra kapitel regleras vad som krävs av de anställda för att få bedriva undervisning. Från och med den 1 juli 2015 måste lärarna vara legitimerade för att få undervisa och sätta betyg. Det gäller också för att kunna anställas utan tidsbegränsning. Reglerna gäller med undantag för bland annat modersmålslärare och yrkeslärare i gymnasieskola, gymnasiesärskola och vuxenutbildning.

Om det inte finns någon legitimerad lärare som är behörig att undervisa eller om det finns något annat särskilt skäl får en annan lärare bedriva undervisning, med vissa

## Svedala kommun

Granskning av lärarnas arbetssituation och arbetsmiljö  
KPMG AB  
2017-11-16

förbehåll. Läraren ifråga ska vara lämplig att bedriva undervisning och i så stor utsträckning som möjligt ha en utbildning som motsvarar behörighetsutbildningen. (Se 2 kap. 18 § SkoL) Undervisning får dock bedrivas högst ett år i sänder. Om det handlar om längre än sex månader ska huvudmannen först fatta beslut.

Betyg får bara sättas av legitimerad lärare. Om en icke-legitimerad lärare bedriver undervisning ska betyg sättas tillsammans med legitimerad lärare. Vid oenighet sätter den legitimerade läraren betyget såtillvida vederbörande är ämnesbehörig, annars rektor.

Tabellen nedan visar antalet anställda lärare inom grundskolan i Svedala kommun den 14 augusti 2017.

Antal anställda	Totalt	Kvinnor	Män
Tillsvidare	162	115	47
Visstid	7	2	5
Allm. vistid	1	0	1
<b>Totalt</b>	<b>170</b>	<b>117</b>	<b>53</b>

Svedala kommun

I Skolverkets statistik för läsåret 2016/2017, sammanställt 2017-02-13, framkommer följande beträffande grundskolans personal:

Andel lärare med	Svedala	Förortskommuner	Riket
Pedagogisk högskoleexamen <sup>1</sup>	91 %	83 %	82 %
Tillsvidareanställning <sup>2</sup>	93 %	87 %	85 %
Andel lärare med legitimation och behörighet <sup>3</sup>	83,7 %	i.u.	71,4 %
Ämnen i vilka - 50 % är utan lärarlegitimation och behörighet i ämnet <sup>4</sup>	inget	i.u.	svenska som andraspråk

Jämförelsetal, Grundskolan personalstatistik, Grundskolan personalstatistik tabell 7, Skolverket

Vi ser att andelen lärare med pedagogisk högskoleexamen och som är legitimerade och behöriga i skolform och i sina undervisningsämnen är högre i Svedala än i

<sup>1</sup> kommunal huvudman

<sup>2</sup> kommunal huvudman

<sup>3</sup> Andel med lärarlegitimation och behörighet i minst ett ämne

<sup>4</sup> uttryckt i antal heltidstjänster

## Svedala kommun

Granskning av lärarnas arbetssituation och arbetsmiljö  
KPMG AB  
2017-11-16

kommungrupp och rike. Det finns heller inget ämne i vilket fler än hälften saknar legitimation och behörighet. Förutom i spanska, där andelen legitimerade och behöriga ligger på 58 procent, har över två tredjedelar legitimation och behörighet.

Antalet lärare som avgått från sin tjänst 2015-08-01-2016-07-31 uppgick till 60 personer, av dessa slutade 28 för att deras tidsbegränsade anställning upphörde och sex gick i pension. 2016-08-01-2017-07-31 slutade 39 lärare sin anställning varav 18 efter att tidsbegränsad anställning hade upphört och en gått i pension. Varken nämndens presidium eller rektorerna upplever att personalomsättningen idag är något problem. I samband med lärarlönelyftet, 2016, slutade dock anställda som ansåg sig förbigångna. Denna statliga styrning skapade problem och slog sönder lönestrukturen. Det blev ett stort lönegap i strukturen som inte var befogat och som kommunen inte kunde göra något åt.

### 3.1.2 Lärartäthet<sup>5</sup>

Huvudmän	Svedala	Förortskommuner	Riket
2016	13,5	13,9	12,7
2015	13,3	13,9	12,9
2014	12,8	13,8	12,8

Jämförelsetal, Skolverket

Antalet elever per lärare har under de senaste tre åren ökat i Svedala kommun. Från att 2014 har legat i paritet med genomsnittet i riket var antalet elever per lärare år 2016 något högre. I förhållandet till kommungruppen, förortskommuner till storstäder, är lärartätheten något högre i Svedala. Lärarna upplever att grupperna är stora och det försvårar möjligheten att individanpassa undervisningen.

<sup>5</sup> Antal elever per lärare exkl. undervisning i modersmål och svenska som andraspråk

## Svedala kommun

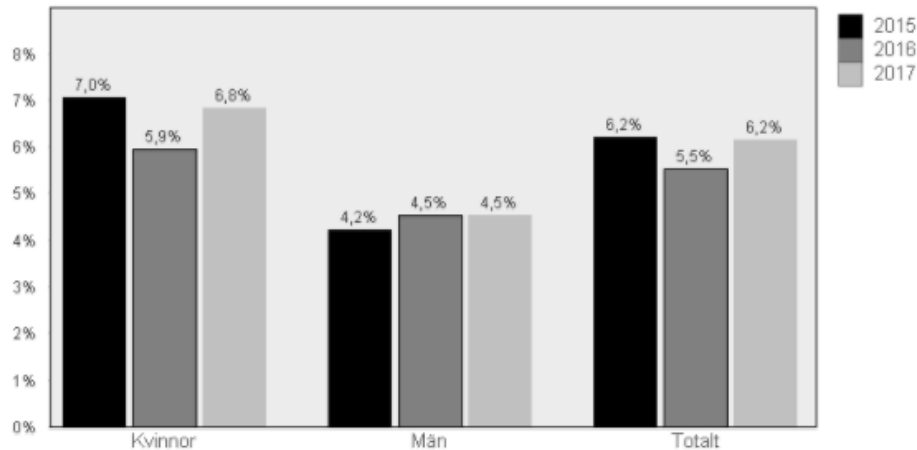
Granskning av lärarnas arbetssituation och arbetsmiljö

KPMG AB

2017-11-16

### 3.1.3 Sjukfrånvaro

Tabellen nedan visar den totala sjukfrånvaron i förhållande till arbetstiden.



Svedala kommun

I tabellen framgår att sjukfrånvaron hitintills under året har ökat efter en minskning 2016 i förhållande till 2015. Eftersom år 2017 ännu inte är slut är uppgiften bara preliminär. Sjukfrånvaron har inte analyserats på huvudmannanivå sedan fokusgruppintervjuerna genomfördes, enligt verksamhetscontrollern.

## 3.2 Strategier och handlingsplaner för kompetensförsörjning

I "Arbetsgivarpolicy för Svedala kommun", antagen av kommunfullmäktige 2017-02-15, framgår att "Svedala kommun står, som många andra arbetsgivare, inför utmaningar gällande vår framtida kompetensförsörjning. Att vara en attraktiv och konkurrenskraftig arbetsgivare samt att förnya och utveckla vår organisation och verksamhet till nytta för invånarna förutsätter ett långsiktigt arbete med strategisk kompetensförsörjning. Att kunna matcha personer med rätt kompetens med rätt befattning ger förutsättningar för våra medarbetare att utvecklas i meningsfulla uppdrag."

"Svedala kommun vill vara en attraktiv arbetsgivare som prioriterar utvecklingen av våra verksamheter och medarbetare. Vårt arbetsklimat ska präglas av hållbarhet, öppenhet, engagemang och mod. Här vill vi förena ett långsiktigt hållbart arbetsliv med verksamheter av högsta klass" allt i enlighet med kommunens "Arbetsmiljöpolicy", antagen av kommunfullmäktige 2017-05-17. Det systematiska arbetsmiljöarbetet ska "följa gällande lagkrav" och utgå från verksamhetsmål som beslutas av respektive nämnd utifrån övergripande verksamhetsmål för arbetsmiljöarbetet, beslutade av kommunfullmäktige.<sup>6</sup> Uppsatta mål berör förhållandet mellan krav och resurser, nolltolerans mot kränkande behandling, delaktighet, kvalitet och utveckling samt gränsdragning mellan arbete och fritid. I bilagan framgår också vilka aktiviteter som kopplas till respektive mål, vem som är ansvarig samt när och hur målen ska följas upp.

<sup>6</sup> Arbetsmiljöpolicy för Svedala kommun, 2017-05-17 § 80, bilaga 1

## Svedala kommun

Granskning av lärarnas arbetssituation och arbetsmiljö

KPMG AB

2017-11-16

Ordföranden i utbildningsnämnden lyfter särskilt fram ”Strategisk kompetensförsörjning – Kompetensutvecklingsplan 2017/2018” fastställd 2017-09-04. Att säkra kompetensförsörjningen är den viktigaste frågan just nu menar han.

I planen framgår hur förvaltningen arbetar med kompetensförsörjningen inom utbildningssektorn. Arbetet med försörjning av kompetens utgår från femstegsmodellen ARUBA, vilket innebär fokus i fem steg: Attrahera, rekrytera, Utveckla, Behålla och Avveckla. Det handlar till exempel om att erbjuda verksamhetsförlagd utbildning för studenter med kvalitet och marknadsföra kommunen som arbetsgivare, men också om karriärvägar, som förvaltningen arbetar med i tre steg.



## Svedala kommun

Rektorerna upplever att de får ett bra stöd från HR-avdelningen, som idag i högre grad än förut lyfter fram vikten av att verka för att behålla kompetent personal. Det råder nationell brist på pedagogisk personal och det gäller att behålla den personal som man har, till exempel genom kompetensutveckling och karriärtjänster, menar de. De ger exempel på kompetensutveckling för arbetslagsledare. Nämndens presidium menar att det nog finns förutsättningar för att stärka arbetet med kompetensutveckling för redan anställda lärare.

Förvaltningsledning och rektorer menar att kompetensen i Svedala kommuns grundskolor är hög. Andelen legitimerade och behöriga lärare är hög och de flesta tjänster har kunnat tillsättas med legitimerad och behörig personal inför läsåret 2017/2018. Endast en av de intervjuade rektorerna har i dagsläget någon tjänst ute. Cheferna upplever Svedala kommun som en attraktiv arbetsgivare. Nämndens ordförande påtalar att löneläget i kommunen är mycket högt, vilket också förvaltningsledning och rektorer instämmer i. De fackliga menar dock att det kanske ha varit så, men att Svedala idag nog ligger i paritet med motsvarande arbetsgivare. Det har även funnits kvalificerade sökande till utlysta rektorstjänster, menar förvaltningschefen.

Rektorerna största farhåga för framtiden är hur verksamheten i den nära framtiden ska kunna bedrivas inom en konstant budgetram utan att detta påverkar lärarnas tid i klassrummet. När enheterna inte får kompensation för ett betydligt högre löneläge måste verksamheten bedrivas effektivare.

## 3.3 Stöd åt lärarna

I intervjuer med lärarna framför de att undervisningstiden har ökat och klasserna har blivit större. Rektorerna menar att klasstorleken normalt ligger på 25-28 elever. Lärarna

## Svedala kommun

Granskning av lärarnas arbetssituation och arbetsmiljö

KPMG AB

2017-11-16

känner alla av en ökad arbetsbelastning. Ju fler elever det finns i klasserna desto svårare blir det att möta elever med särskilda behov. Någon lärare menar att stora klasser också gör det svårt för vissa elever att fungera bra och göra sig hörda. Det finns också en viss oro för vad som kommer att hända om den centrala resursgruppen (särskild undervisningsgrupp) läggs ner och dessa elever flyttas ut på respektive skola.

Förutsättningarna för schemaläggning verkar skilja mellan skolenheterna. På någon enhet upplevs busstiderna vara avgörande för planeringen, vilket kan innebära svårigheter med att få ut all undervisningstid och gör arbetsdagen mycket kompakt utan förutsättningar för återhämtning mellan lektioner. På någon enhet tas lärarna ut som rastvakter enligt ett fastställt schema, medan på en annan kan läraren själv i högre grad påverka när det passar bäst. Det är inte alltid som det finns möjlighet att ta ut 30 minuters lunch, framför någon. När resurserna brister påverkar det förutsättningarna att få extern vikarie vid frånvaro. Lärarförbundet menar att när externa vikarier sätts in vid frånvaro upplevs det som ett stöd, i stället för att kolleger ska vikariera för varandra och därmed skjuta på planering och andra arbetsuppgifter som måste göras. Hur man gör på enheterna ser olika ut. Även i förväg planerad frånvaro ska lösas inom skolan på en del enheter.

Nämndens presidium är medvetet om att de fackliga menar att lärarnas administrativa börda har ökat. Presidiet ser därför gärna att andra yrkeskategorier kommer in i skolan och utför arbete som inte har direkt koppling på det pedagogiska.

Ytterligare en faktor som påverkar lärarnas arbetsmiljö negativt är när vårdnadshavare går över gränsen till vad som är ett sunt engagemang för skola och barn. Lärarna menar att Svedala kommun har ett starkt brukarperspektiv där medborgarna uppmuntras att engagera sig, men när de lägger sig i professionens arbete då går det för långt. I detta läge behöver lärare stöd från rektor, tycker de.

### 3.3.1 Det pedagogiska ledarskapet

Rektor ska leda det pedagogiska arbetet och se till att utbildningen utvecklas. Både rektorer och lärare menar att skolledaren skulle kunna vara mer ute i verksamheten. Respektive rektor har mellan 27 och 40 direkt underställd personal. På en enhet finns det 50 personal, men en biträdande rektor är närmaste chef för tio av dem. Någon rektor hinner med lektionsbesök (visserligen kanske inte hela lektioner), medan andra inte hinner med det i så hög grad. Lärarna har också lite olika syn på vilket stöd de får från rektor. Några menar att rektor är ett stort stöd som till exempel sätter gränser mot vårdnadshavares krav, medan andra upplever att rektor överlämnar till dem att lösa uppkomna problem. Det sistnämnda uppfattar någon som ett tecken på förtroende.

Rektorerna har mycket underställd personal, menar nämndens ordförande. Ju mer som läggs på rektor desto svårare blir det för dem att hinna med. De skulle säkert vilja gå ut mer i undervisningen. Förstelärarna tar ett större ansvar för det pedagogiska ledarskapet. Ett kollegialt lärande är bra, men visst hade nämnden gärna utökat resurserna om den möjligheten hade funnits.

Förvaltningschefen påtalar att ledningsorganisationen inte får vara statisk utan måste anpassas efter behov. Sedan 1 januari 2017 har förvaltningsledningen stärkts med en

## Svedala kommun

Granskning av lärarnas arbetssituation och arbetsmiljö  
KPMG AB  
2017-11-16

grundskolechef, som är rektorernas närmaste chef. Denna förändring innebär att rektorerna får en ökad tillgång till sin chef.

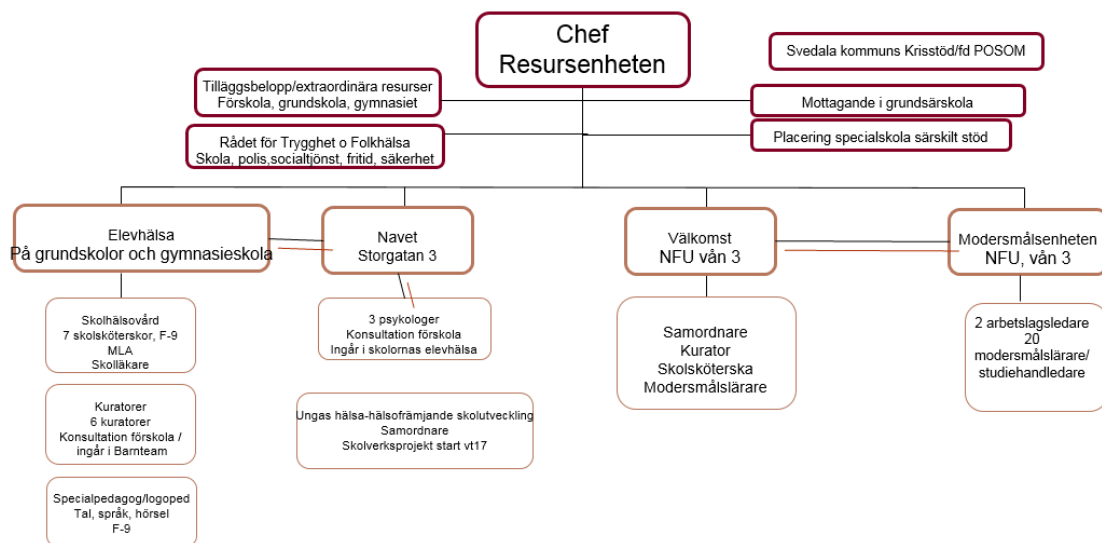
Förvaltningschef och grundskolechef framför att huvudmannen har vidtagit åtgärder för att frigöra tid för pedagogiskt ledarskap genom att viss administrativ personal och servicepersonal inte är placerade under rektor. Grundskolechefen påtalar vidare att det inte finns någon tydlig definition av vad pedagogiskt ledarskap innebär. Hon menar att rektor leder det pedagogiska arbetet genom det sätt varpå verksamheten organiseras. Till stöd i det pedagogiska arbetet i direkt kontakt med personalen finns förstelärarna och för detta har de fått kompetensutveckling, enligt cheferna.

Grundskolechefen påpekar vikten av att synliggöra arbetssätten för varandra i rektorsgruppen och nedåt i organisationen. Det blir lätt så att det sprids rykten om vilka fördelar som finns på andra enheter, medan man inte ser konsekvenser av dessa fördelar. Enheterna kan ha olika behov som måste mötas och därför ligger många beslut på rektors bord. För att öka likvärdigheten pågår en diskussion om hur man skulle kunna arbeta mer transparent och skapa en samsyn i olika frågor, enligt grundskolechefen.

Arbetsuppgifter som lärarna har och som de med fördel tycker att andra yrkeskategorier skulle kunna lösa är hämtning och lämning av elever vid busshållplats, vikarieanskaffning och administration och utredning i samband med kränkande behandling. Överlag framför lärarna att de har förtroende för Svedala kommun som arbetsgivare.

### 3.3.2 Elevhälsan

Elevhälsan är i hög grad centralt organiserad, men på enheterna finns också specialpedagoger/speciallärare direkt anställda. Bilden nedan visar verksamhetsområde Resursenheten.



Svedala kommun

## Svedala kommun

Granskning av lärarnas arbetssituation och arbetsmiljö  
KPMG AB  
2017-11-16

I intervjuer med nämnd, rektorer och lärare framgår att det finns tillgång till elevhälsans olika kompetenser, men att det kan ta tid för elever att få en mottagningstid. Rektorerna menar också att det finns elever som är i behov av insatser som ligger på socialtjänstens eller barn- och ungdomspsykiatrins bord, vilka inte alltid får det. Sedan den förra regelbundna tillsynen har elevhälsan förstärkts med mer skolsköterskeresurs och logopedtjänst, enligt nämndens presidium och förvaltningschef. Det framgår också i intervjun med lärarna att skolskötersketjänsterna har utökats och att det nu finns skolsköterska på plats alla dagar i veckan på flera skolor. Lärarna menar dock att behovet av stöd från elevhälsan är stort. De menar att det behövs mer stöd från kurator och specialpedagoger.

### 3.4 Uppföljning

Efter att Svedala kommun kunde konstatera att sjukfrånvaron ökat i kommunens skolor och förskolor under åren 2013-2015 beslutade Verksamhetsområde Utbildning att under 2016 genomföra fokusgruppsintervjuer för att få en bild av orsakerna till den ökade sjukfrånvaron. Resultatet analyserades och "ska utmynna i en i en långsiktig plan som syftar till att vända trenden". I en skrivelse daterad 2016-09-16 och underskriven av verksamhetscontroller och HR-specialist sammanfattas de uppfattningar som har framförts i intervjuerna samt förslag på utveckling.

I dessa fokusintervjuer har framgått att lärarna uppfattar att lärarrollen har förändrats. Det handlar om:

- "Tillägg av arbetsuppgifter som andra yrkeskategorier tidigare utfört
- Mentorskap med utökat socialt uppdrag
- Fler barn med olika kunskapsnivåer i svenska
- Fler barn med olika funktionsnedsättningar
- Stort tryck från vårdnadshavare"<sup>7</sup>

Lärarna framför också att otydligt ledarskap, otydlig information, bristande likvärdighet vad gäller organisation (arbetstid, schemaläggning, vikariat) och rutiner (bedömning och betygssättning, kränkande behandling, individuell utvecklingsplan, IUP) påverkar arbetsmiljön negativt. Det framgår också att åtgärder kan vidtas för att "skapa ett effektivare arbete".<sup>8</sup>

Rektorerna tycker inte att den samlade bilden som gavs i rapporten efter intervjuerna i fokusgrupperna speglar den allmänna situationen på respektive skolenhet, däremot känner de igen sig i enskilda punkter.

Rektorernas förutsättningar att leda den pedagogiska verksamheten och utveckla utbildningen har inte varit föremål för uppföljning av nämnden, menar rektorerna. Förvaltningschefen framför dock att det förs en kontinuerlig dialog med nämnden och att nämnden får information genom kvalitetsarbetet.

Utbildningsnämndens presidium tycker att de följer upp verksamheten genom verksamhetsbesök, möte med personal och regelbundna kontakter med fackliga

<sup>7</sup> Skrivelse "Sammanställning fokusgruppsintervjuer...", 2016-09-16

<sup>8</sup> Ibidem, sid. 9

## Svedala kommun

Granskning av lärarnas arbetssituation och arbetsmiljö

KPMG AB

2017-11-16

företrädare. Politikerna framför dock att de nog skulle vilja få mer information om till exempel medarbetarenkäter och om det arbetsmiljöarbete som pågår. Förvaltningschefen framför att dialogen mellan nämnd och förvaltning, liksom med de fackliga företrädarna är god. Nämndens ansvar är att svara för förutsättningar för verksamheten och detta arbete kommer att bli föremål för särskilt fokus i samband med att nämnden i början av oktober kommer att samlas för att ta fram en ny skolplan.

### 3.4.1 Vidtagna åtgärder

Efter den första rapporten till skoledarna vidtogs åtgärder på de enskilda skolenheterna, enligt rektorerna. Till exempel kunde kommunikation från ledning till personal stärkas. Inom vissa områden, till exempel brister i samverkan med socialtjänst och barn- och ungdomspsykiatri är svårt för skoledare att påverka.

Lärarna kan inte erinra sig att några åtgärder har vidtagits efter att fokusintervjuer med fokus på lärarnas arbetsbelastning och arbetsmiljö genomfördes med ett urval av lärare. På någon enhet har de dock fått information om att ett arbete ska påbörjas.

Arbetet med åtgärdsprogram utifrån vad som framkom vid fokusgruppsintervjuerna genomförs i samverkan på central- och lokalnivå. Rektorerna menar att det tas ett samlat grepp och fokus kommer i förstone att ligga på förbättrad organisatorisk och social arbetsmiljö.

Utredaren vid Verksamhetsområde utbildning informerar att en handlingsplan tas fram i enlighet med skrivelsen som sammanfattar resultatet av fokusgruppsintervjuerna. Enligt honom består planen av åtgärder på lång och på kort sikt. Ett första möte mellan arbetsgivare och fackliga företrädare genomfördes den 8 september 2017. Enligt nämndens ordförande är handlingsplanen ännu inte beslutad eller MBL-förhandlad. Förvaltningschefen påtalar att handlingsplanen ägs av arbetsgivaren och de fackliga företrädarna i samverkansgrupperna.

## 4 Slutsats och rekommendationer

Vi bedömer att det finns handlingsplaner och strategier för att säkerställa kompetensförsörjningen på kort sikt. Kompetensförsörjningsplanen är också ett gott stöd för kompetensförsörjning på lång sikt, men på lång sikt finns också en risk att beakta vad gäller de ökade lönekostnadernas konsekvenser på verksamheten. I intervjuer har framgått att ökade krav på effektiviseringar kan påverka lärarnas arbetsbelastning. Det är därför viktigt att denna aspekt noggrant analyseras.

Vilket stöd som lärarna upplever att de får, skiljer sig åt mellan skolenheterna. Överlag upplevs elevhälsan som välfungerade och ger lärarna stöd. Det uppskattats särskilt att elevhälsopersonal i form av skolsköterskor och kuratorer finns på plats alla dagar i veckan. De menar det att det finns behov av fler kuratorer och specialpedagoger/speciellärare. De fackliga företrädarna och lärarna menar att då vikarieanskaffningen och vikarierandet sköts av andra än de själva upplevs det som ett stort stöd och påverkar arbetsbelastningen positivt. Här ser det dock olika ut i praktiken mellan enheterna. Det gäller också vilket stöd de upplever att de får av rektor.

**Svedala kommun**

Granskning av lärarnas arbetssituation och arbetsmiljö

KPMG AB

2017-11-16

Vårdnadshavarna upplevs ibland gå över gränsen för sunt engagemang och då uppskattar lärarna när rektor går in och tar över kontakten.

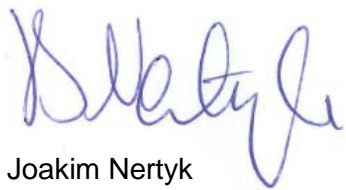
Nämnden följer upp personalomsättningen och lärarnas syn på sin arbetssituation och arbetsmiljö genom kvalitetsrapporter, verksamhetsbesök och kontinuerliga samtal med de fackliga organisationen. En handlingsplan håller på att fastställas som till en början ska fokusera på en förbättrad organisatorisk och social arbetsmiljö. Nämndens presidium framför dock att de skulle kunna begära mer information om genomförda medarbetarenkäter och om arbetsmiljöarbetet i stort. Nämnden kommer inom kort att påbörja arbetet med en ny skolplan. I detta arbete kommer nämnden att fokusera på sin roll som huvudman och därmed som den instans som ger förutsättningar för verksamheten att arbeta mot uppställda mål.

Vi bedömer att utbildningsnämnden i stort har en tillfredsställande styrning och uppföljning av lärarnas arbetssituation och arbetsmiljö.

Mot bakgrund av vår granskning påtalar vi dock att utbildningsnämnden

- bör analysera vilka konsekvenser de ökade lärarlönekostnaderna, i en oförändrad budget, får på verksamhetens förutsättningar att nå målen och lärarnas arbetssituation och arbetsmiljö.
- i sitt systematiska kvalitetsarbete ska följa upp lärarnas arbetssituation och arbetsmiljö samt rektorernas förutsättningar att leda den pedagogiska verksamheten och verka för att utbildningen utvecklas. (4 kap. 3 och 5 §§ samt 2 kap. 9 § Skoll)

KPMG, 2017-11-16



Joakim Nertyk

*Verksamhetsrevisor, projektledare*