



Konsekvensbeskrivning  
kulturmiljö

Villabebyggelse inom  
The National

Svedala kommun  
2024-02-29

Rev. 2025-03-18



# Administrativa uppgifter

Uppdrag: 24003. The National konsekvensbeskrivning kulturmiljö

Beställare: The National

Beställarens kontaktperson: Sven Palmkvist

Konsult: Restaurera Sverige AB  
Kirsebergsgatan 40  
212 20 Malmö

Uppdragsansvarig: Johanna Hadmyr  
Tel. +46 734 21 83 61  
E-post: johanna@restaurera.se

Handläggande: Henrik Ogstedt  
Tel: +46 728-99 40 25  
E-post: henrik@restaurera.se

Granskningsansvarig: Maja Lofteskog  
Tel. +46 735-11 42 52  
E-post:maja@restaurera.se

*Där inget annat anges har Restaurera Sverige AB tagit fotografierna i denna handling.*

---

# Innehållsförteckning

<b>1.</b>	<b>Inledning</b>	<b>4</b>
1.1	Bakgrund och syfte	4
1.2	Läge	5
<b>2.</b>	<b>Övergripande historik</b>	<b>9</b>
2.1	Områdets äldsta historia	9
2.2	Arkeologi i området	9
2.3	Torup och Spångholmen	11
2.4	Golfbanan	15
2.5	Historiska kartor	16
<b>3.</b>	<b>Nulägesbeskrivning</b>	<b>20</b>
<b>4.</b>	<b>Förslag på villabebyggelse</b>	<b>23</b>
<b>5.</b>	<b>Konsekvensbedömning</b>	<b>25</b>
5.1	Råd och riktlinjer för utveckling av området	27
<b>6.</b>	<b>Källor</b>	<b>28</b>

# 1. Inledning

## 1.1 Bakgrund och syfte

The National Golf & Resort planerar att uppföra 10 villor inom golfbanan strax söder om Bara. Golfbanan ligger inom fastigheten Värby 61:406.

Då föreslagen bebyggelse strider mot redovisad markanvändning (golfbana) i gällande detaljplan samt ligger inom riksintresse för kulturmiljövården, har kommunen ansökt om planeringsbesked av Länsstyrelsen för att komma vidare i planprocessen.

Följande konsekvensbeskrivning är en bedömning av förslagets påverkan på riksintresset och områdets kulturmiljö. Syftet med konsekvensbeskrivningen är att utreda om föreslagen utbyggnad är förenligt med riksintressets uttryck och värdebärande delar. Konsekvensbeskrivningen är tänkt att tjäna som underlag i ansökan om planeringsbesked.

Golfbanan anlades år 2009 och kom att innebära en omdaning av området söder om Bara från storskaligt jordbrukslandskap kopplat till Torups gods, till ett konstgjort friluftslandskap om ca 250 hektar med öppna grönytor, skogsdungar och nyanlagda dammar. Golfbanan innebar även anläggandet av ny infrastruktur inom området.

Uppdraget har omfattat platsbesök, inläsning, analys och sammanställning av relevant underlagsmaterial. Arbetet har utförts under januari och februari 2024 på uppdrag av The National genom Sven Palmkvist. Revidering av antal villor har skett under mars 2025.

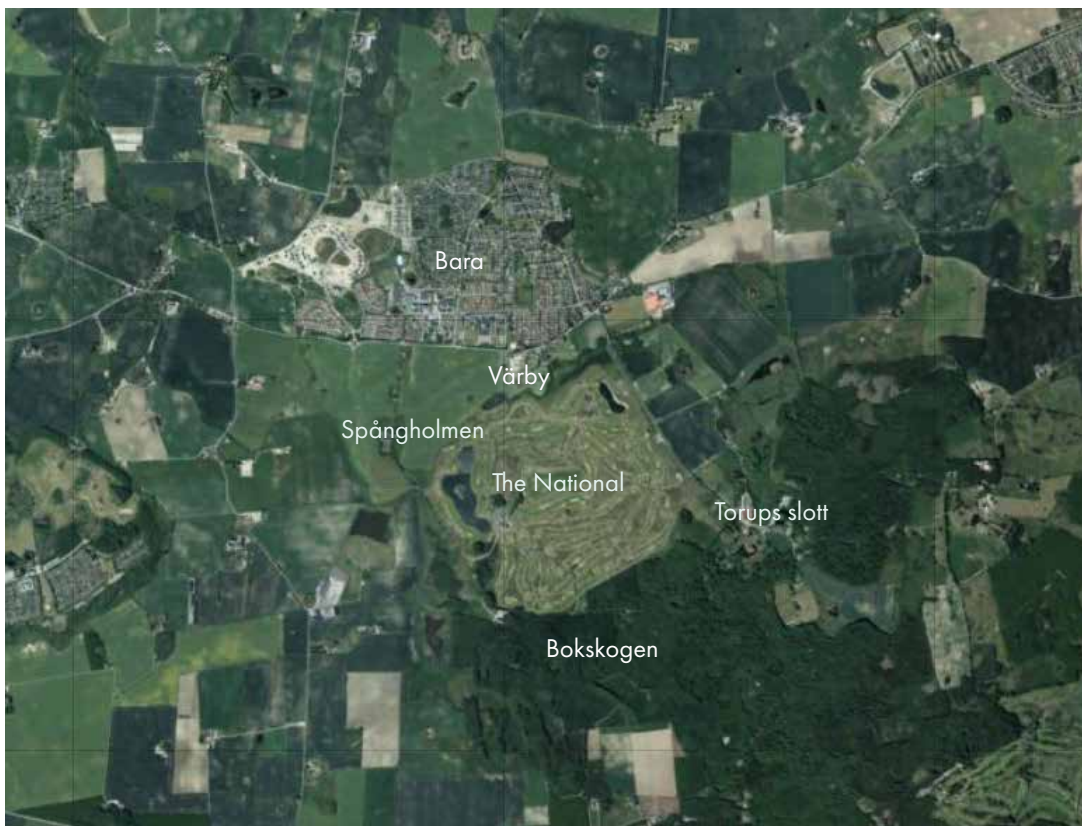


Vy över golfbanan med huvudbyggnaden från väster.

## 1.2 Läge

Golfbanan The National ligger i backlandskapet söder om Bara tätort strax nordväst om Torup. Området är svagt kuperat med ett antal utlöpare som höjer sig i terrängen, bland annat vid Spångholmens gård i väster och i söder vid Torup. Områdets sammanhängande åkerfält är karakteristiskt för godslandskapet.

Golfbanan omfattar drygt 250 hektar och gränsar i söder mot Bokskogen, i öster mot Torupsvägen, i norr mot Spångholmsbäcken och i väster mot Spångholmsgården. Strax mot norr ligger bebyggelsen i Värby och där bakom tar Bara tätort vid.

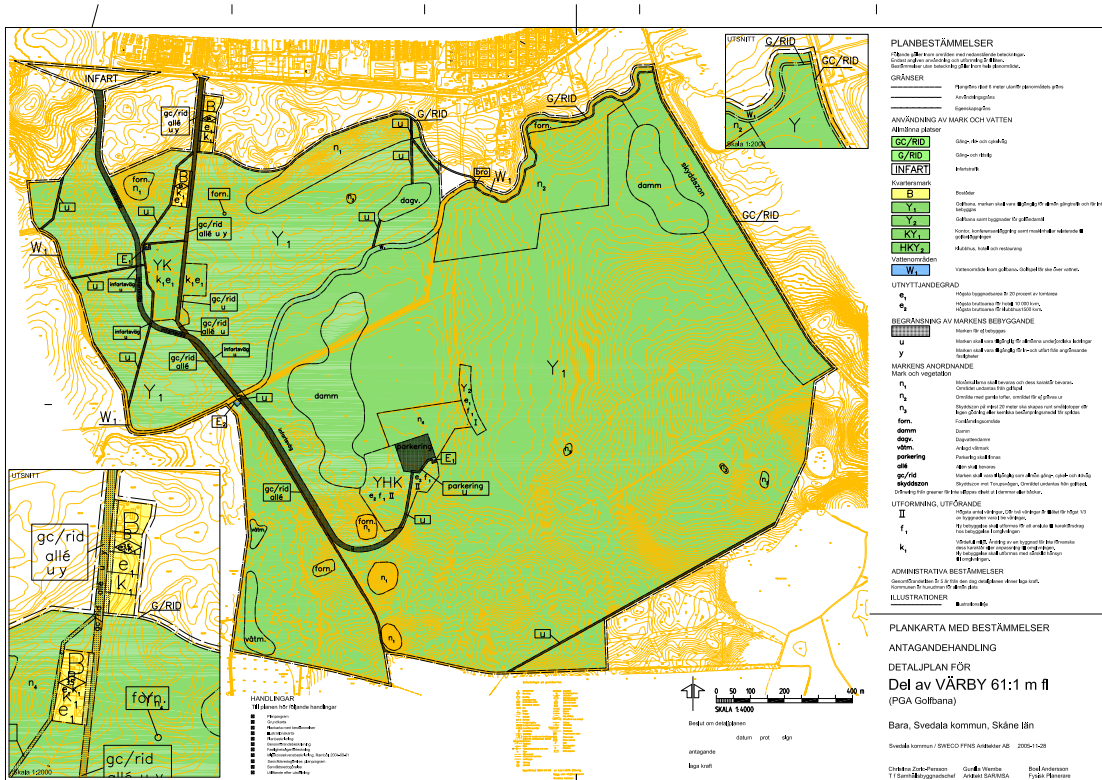


Flygfoto över området. Källa: Lantmäteriet.

# Lagskydd

## Detaljplan

För planområdet finns en äldre detaljplan som vann laga kraft 2006-03-11 och anger markanvändningen golfbana för området, som ej får bebyggas. Genomförandetiden för planen gick ut 2011.



Gällande detaljplan från 2006.

## Riksintresse

Planområdet ingår i ett riksintresseområde för kulturmiljövården, Görslöv-Bara-Torup-Hyby [M116], och i länsstyrelsens kulturmiljöprogram som en del av den viktiga kulturmiljön Skabersjö-Bara-Mölleberga.

Riksintressebeskrivningen för området Görslöv-Bara-Torup-Hyby [M 116] lyder enligt följande:

Motivering:

*Kuperat odlingslandskap med förhistorisk bruknings- och bosättningskontinuitet i övergångsbygden mellan slätten och Romeleåsen kring Sege å, som väl speglar framväxten av det skånska jordbrukslandskapet som präglats av storgodsens förvaltning.*

Uttryck för riksintresset relevant för uppdraget:

*”Torups 1500-tals slott med lämningar efter den medeltida gården Askebacken, vallgrav, välbevarad arbetar- och ekonomibebyggelse från tiden 1700-1900-tal, statarlänga, Torups bokskog”.*

*Arrendegårdarna Tejarp och Traneberga med 1800-tals bebyggelse. Bara medeltida kyrka och de tidiga 1800-tals torpen i korsvirke vid Bara”..”samt en för övrigt av stordrift präglad omgivande jordbruksbygd”.*

De kulturvården som finns i delområdet Spångholmen har förtydligats av Länsstyrelsen i rapporten Riksintresseprecisering för tre delområden inom riksintresset [M 116] Görslöv-Torup i Svedala kommun (2008). De viktigaste kulturlandskapskomponenterna är:

- Det öppna odlingslandskapet
- Odlingslandskapets skarpa avgränsning mot norr i Malmövägen
- Vägar och ägostruktur
- Värby by
- Plattgården Spångholmen
- Fornlämningsmiljön

Under 2022 togs det fram ett underlag till riksintresseöversyn för aktuellt riksintresse. Uppdraget var en del av den översyn av samtliga 100 områden av riksintresse för kulturmiljövården i Skåne som initierats av Länsstyrelsen. Uppdraget bestod i att beskriva och värdera området kopplat till motiven för riksintresset, samt att bedöma om texter och geografisk information är aktuella. Framtaget förslag är därmed inte slutgiltigt utan kommer att användas av Länsstyrelsen i dialog med berörda kommuner.

Smärre justeringar har genomförts under i riksintresseöversynen under rubriken **Motivering**. Under rubriken **Uttryck för riksintresset** har en precisering gjorts där plattgården Spångholmen lagts till i texten tillsammans med Tejarp och Tranberga. Riksintresseöversynen antogs i april 2024.

## Översiktsplan

I Svedala kommuns Översiktsplan från år 2018 beskrivs utbyggnadsstrategin för området söder om Bara, markerat med orange kulör i illustrationen nedan. Här anges bland annat utbyggnad av jordbruksmarken söder om Malmövägen samt längs med Spångholmsvägen. Spångholmens gård och Värby är utpekade som särskilt värdefulla kulturmiljöer. Området för föreslagna villabebyggelse finns inte redovisat i gällande översiktsplan.

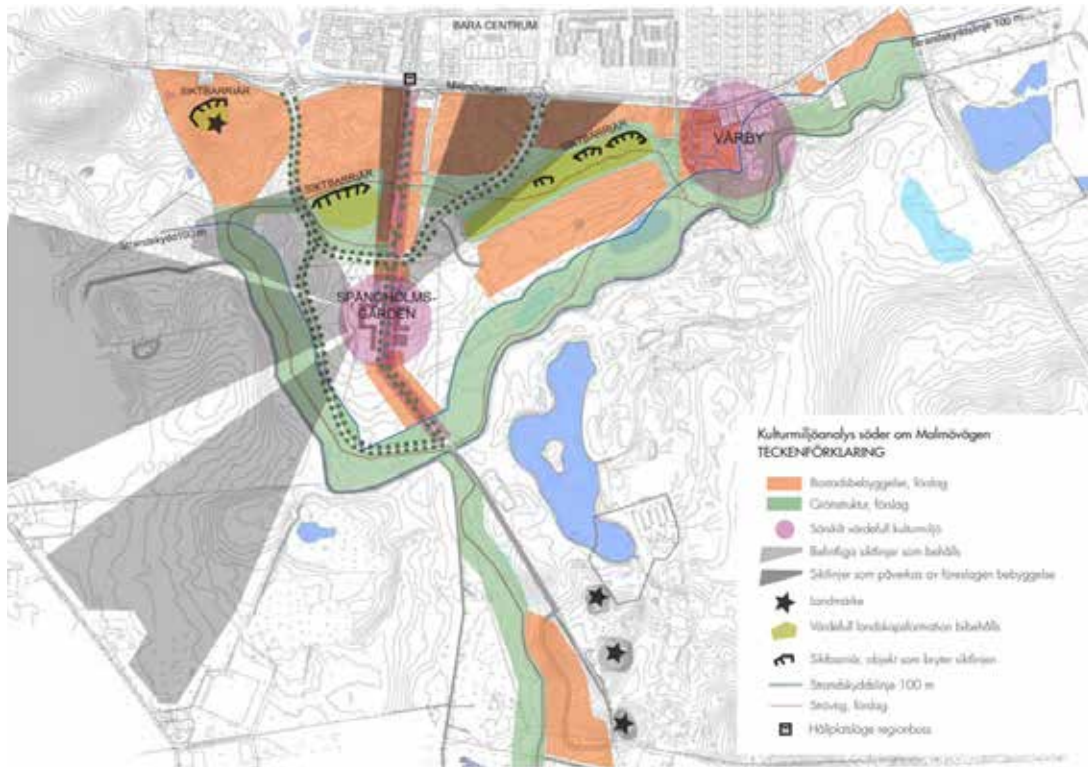


Illustration från Översiktsplanen från 2018 med kulturmiljöanalys av området söder om Malmö. Här redovisas planerad bebyggelse med orange kulör. Källa: Översiktsplan 2018. Svedala kommun.

## 2. Övergripande historik

### 2.1 Områdets äldsta historia

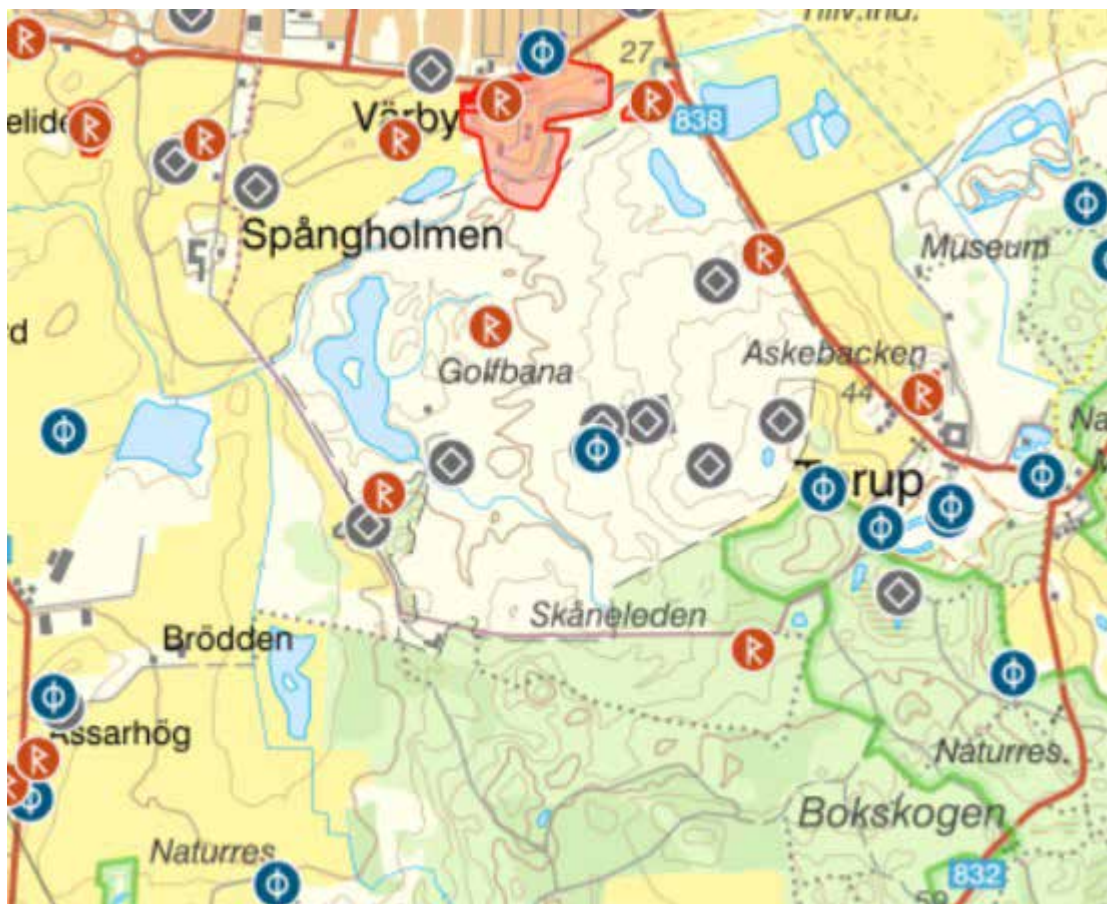
Vi befinner oss i en historisk bygd, vars äldsta historia är dokumenterad tillbaka till förhistorisk tid. Området kring Bara är rikt på fasta, synliga fornlämningar. Fornlämningsregistret innehåller ett stort antal objekt vilka ligger utspridda i själva villasamhället samt söder och öster där om. Spår efter megalitgravar och gravhögar utgör i dag vittnesbörd om tidigare generationers strävanden i landskapet. Dessa spår efter monument från vår tidiga historia härstammar från de första årtusendena av vår agrart baserade ekonomi. Perioden från 6000 till 3500 år före vår tid kallas neolitikum, som rakt översatt från grekiskan betyder ”den nya tiden”. Nu blev människorna fast bosatta och landskapet delades upp mellan olika grupper av människor. Den bästa lantbruksmarken utgjordes av lättare jordar som enklast kunde brukas med årder. Det skulle dröja ett par tusen år innan plogen introducerades. En av de äldsta boplatserna i Sverige från stenålderns tidigaste lantbrukarperiod har påträffats i samband med exploateringarna av Bara villasamhälle på 1960-talet.

I trakten finns gott om lösfynd från yngre stenålder indikerande en omfattande bosättningsaktivitet i området. Bronsåldern representeras i området av monumentala gravhögar där Galtasölan, även kallad Rövarkulan, speciellt kan nämnas. I äldre lantmäterimaterial finns fler hög-indikerande namn längs landsvägen mellan Malmö och Klågerup vilket antyder vägsträckningens höga ålder. Några bosättningar från denna tid har ännu inte påträffats arkeologiskt, men sådana måste ha funnits i området.

Järnåldern finns representerad med fynd från äldre järnålder på den nuvarande golfbanans område. Här har arkeologiska lämningar efter en större gård från perioden kring Kristi födelse påträffats. På Värby bys område har ett s.k. grophus med fynd från textilframställning från övergången mellan 800- och 900-talen undersökts. Det innebär att Värby kan föras tillbaka till vikingatid.

### 2.2 Arkeologi i området

Mycket av områdets äldsta historia döljer sig under mark och är endast delvist utgrävt och arkeologiska undersökningar kan komma att behövas vid ytterligare exploatering av området. Vid anläggandet av golfbanan gjordes arkeologiska förundersökningar och undersökningar för flera boplatser daterade mellan stenålder och järnålder. Ett flertal lösfynd har också gjorts i området.



Utdrag ur Fornsök. Inom golfbanan finns flera registrerade fornminnen, varav några i direkt anslutning mot norr och väster av tilltänkt utbyggnad. Källa: <https://app.raa.se/open/fornsok/>

## 2.3 Torup och Spångholmen

### Torups gods

Torups gods är av central betydelse för förståelsen av områdets kulturhistoria. Torup utgör en mycket typiskt modell för det ekonomiska utnyttjandet av landskapet, från medeltid och fram till idag. Godset har historiskt ägt, bortsett från den egna huvudgården, hela den egna socknen där alla gårdar i Värby och Bara stod till godsets disposition. Under 1600-talet disponerade man också betydande delar av godset Hyby i grannsocknen. Enligt de äldsta jordeböckerna förfogade man också över gods kring Malmö, på Söderslätt och i städerna Malmö och Trelleborg.

Utgrävningar visar att Torups äldsta historia går tillbaka till 1300-talet. Den ursprungliga borgen låg på en kulle som kallades Askebacken, strax norr om dagens stall och ladugårdar. Det nuvarande slottet anlades 1537 och utgör idag en av Skånes mest karaktäristiska renässansanläggningar. Byggherre till den nya borgen, eller snarare byggdam, var Nordens rikaste kvinna, Görvel Fadersdotter Sparre. Hon lät uppföra den nya borgen i en konstgjord sjö, ett ur försvarssynpunkt strategiskt läge. Torup ingår i ett godsdominerat område inom det sydvästska backlandskapet där ett flertal stordomäner utvecklats sedan senmedeltid. Av de första jordeböckerna att döma är godset mycket väl arronderat, dvs. väl samlat. Att ett gods är bra arronderat betyder i allmänhet att godset är av en hög ålder. Lantbruket gav intäkter i form av naturprodukter för egen konsumtion men också försäljning. Arrendebönderna i Värby och Bara bidrog också genom sitt hoveri (arbetsplikt) till den egna huvudgårdens arbetskraft. Gårdarna i städerna utgjorde viktiga ekonomiska enheter där överskottet från arrendebönderna kunde omsättas i både lyxvaror och nyttoprodukter.



Planformen för Torups slott är en kvadratisk anläggning med en liten borggård vilken skyddades av diagonalt ställda kanontorn. Under 1600-talet renoverades borgen. Tornen murades delvis om och interiörerna moderniserades. Slottet fick utvändigt i princip det utseende det har idag.

År 1647 köptes Torup av Corfitz Ulfeldt och Leonora Christina. Den senare var dotter till Christian IV. Efter en schism med kungen drogs Torup in till kronan, och när Skåne blev svenskt 1658 hamnade egendomen som s.k. vederlagsgods under den svenska kronan. Ända fram till 1735 var Torup avlöningsgods åt den svenske generalguvernören. Detta påverkade godsets utveckling negativt och exempelvis höggs stora delar av den stora lövskogen ner. Något intresse för byggnader och lantbruk lär inte heller funnits från guvernörernas sida. År 1735 kommer egendomen åter i privat ägo då Joakim Beck-Friis tog sig an både byggnader och lantbruk. Huvudborgen var dock så nedgången att man inte längre kunde nyttja den som bostad. Godset togs så småningom över av hans dotter Maria och dennes make Hack Stiernblad. Deras son Axel Stiernblad skulle i sin tur sälja godset vidare till Gustaf Julius Coyet. Det var under Julius Coyets tid som en storsatsning på lantbruket påbörjades med bl.a. uppförandet av godsets plattgårdarna.

Plattgårdar blev vanliga, stora brukningsenheter vid de Skånska godsens under 1800-talets mitt och mötte upp mot de högre kraven på storskalig produktion av lantbruksprodukter till Europas växande stadsbefolkningar. Flera mindre gårdar slogs samman och stora, rationella brukningsenheter bildades. Därmed kom veckodagsböndernas dagsverksplikt att ersättas med ett penningssystem där stora, rationella gårdsenheter betalade arrenden till godsens. Arbetskraften blev nu anställda lantarbetare, vanligen kallade statare efter löneformen.

Genom skiftena och omstrukturering av lantbruksmarken till stora, rationella brukningsenheter, blev bönderna i området få men lantarbetarna desto fler. Detta fick påtagliga konsekvenser för samhällsutvecklingen i Baraområdet. Områdets avsaknad av annat större kapital än det godset och storgårdarna disponerade, gav få nya investeringar i handel eller andra verksamheter som inte var direkt knutna till det storskaliga lantbruket. Den år 1894 anlagda järnvägen mellan Malmö och Genarp gav exempelvis begränsade investeringar i trakten. Larssons handelshus, nuvarande Linsbo, etablerades dock samtidigt som järnvägsstationen, och i början av nästa århundrade (1902) flyttade Torups tegelbruk till en plats nära stationsläget, nu med namnet Bara tegelbruk. En handfull hus och villor etableras vid stationsläget på Värbys och Bara bys mark, men någon egentlig tätort, som i fallet med Klågerup, uppstod inte. Skolor och lärarbostäder uppfördes en bit från stationsläget, vilket visar att man inte haft några ambitioner från godsets sida att skapa en samlad tätort.

År 1968 avled friherre Ernst Gustaf von Leithner, godsets dåvarande ägare, och Torup, med sin bokskog och sin underliggande mark såldes till Malmö Stad. Innan dess hade Ernst Gustaf påbörjat ett nytt kapitel i godsets historia. En del av den forna byn Värbys mark hade försålts till villatomter. Järnvägen var sedan länge nedlagd och det nya villaområdet lanserades som det moderna, bilburna boendet. Därefter sålde Malmö kommun större delen av Torups huvudgårds lantbruksmark till The National och den stora golfbanan anlades. Den sista familjen som bodde på slottet flyttade år 2012.

## Spångholmens gård

Under Torup har funnits flera plattgårdar, varav Spångholmen var den absolut största. Övriga plattgårdar var Skammarpsgården, Tranberga och Ängagården, varav samtliga ligger inom riksintresset för kulturmiljövården.

Vid 1800-talets början skedde omfattande strukturförändringar av Torups gods ägor. Flera av byarnas små och medelstora gårdar slogs samman och utlokaliserades för att effektivisera jordbruket. Genom sammanslagning av ett 15-tal mindre och medelstora gårdar i byn Värby bildades under 1800-talets första hälft plattgården Spångholmen, samma namn som delar av ägorna i byns västra delar redan gick under.

Den första bebyggelsen inom den nya plattgården utgjordes av ett antal parhusbyggnader (statarlängor) uppförda som arbetarbostäder samt en smedja. Av dessa första byggnader återstår idag endast korsvirkesbyggnaden längs med Spångholmsgården västra sida, enligt uppgift uppförd år 1838. Möjligen är detta också året för Spångholmsgårdens tillblivelse, även då såväl tidigare som senare dateringar (1800-talets mitt) figurerar i arkivmaterialen.

Även tillkomsten av de praktfulla ekonomibygnaderna är något oklar. Troligtvis uppfördes stenslängorna i dess äldsta delar vid mitten av 1800-talet. På 1870-talet uppfördes den västra stallängan och längornas karakteristiska torn. Tidigare fanns även en mot norr vinkelbyggd länga, troligtvis uppförd på 1870-talet.

Spångholmen hade ursprungligen ingen mangårdsbyggnad utan drevs av en inspektor under Torups gods. År 1901 tillträdde en arrendator, Lars Andersson, och behovet av ett bostadshus aktualiserades. Samma år uppfördes ett ståndsmässigt Corpe de logi i gult tegel med dekorativa mönstermurningar i rött tegel.



Ekonomibygnader och arbetarbostad tillhörande Spångholmens gård.

En karta över ägorna till "Spångholm" finns upprättad år 1881-1883. Av kartan kan man utläsa att den tillhörande jordbruksmarken utgjordes av ett långsträckt markområde från Bara i norr ner mot Bokskogen i söder. Förutom ekonomibyggnaderna till Spångholmsgården, centralt belägna inom ägorna, finns tre äldre statarhus utmarkerade. Markerna genomkorsas av Spångholmsvägen, som löper i rak linje från norr till söder. På kartan syns även den meandrande Spångholmsbäcken från väster som slingrar sig söderut för att övergå i uträtande diken mot öster.



Karta som visar omfattningen av Spångholmens jordbruksmarker åren 1881-1883 - ett storskaligt jordbruk som sträckte sig från dagens Bara ner till Bokskogen i söder. Aktuellt planområde visat ungefärligt med röd skraffering.

## 2.4 Golfbanan

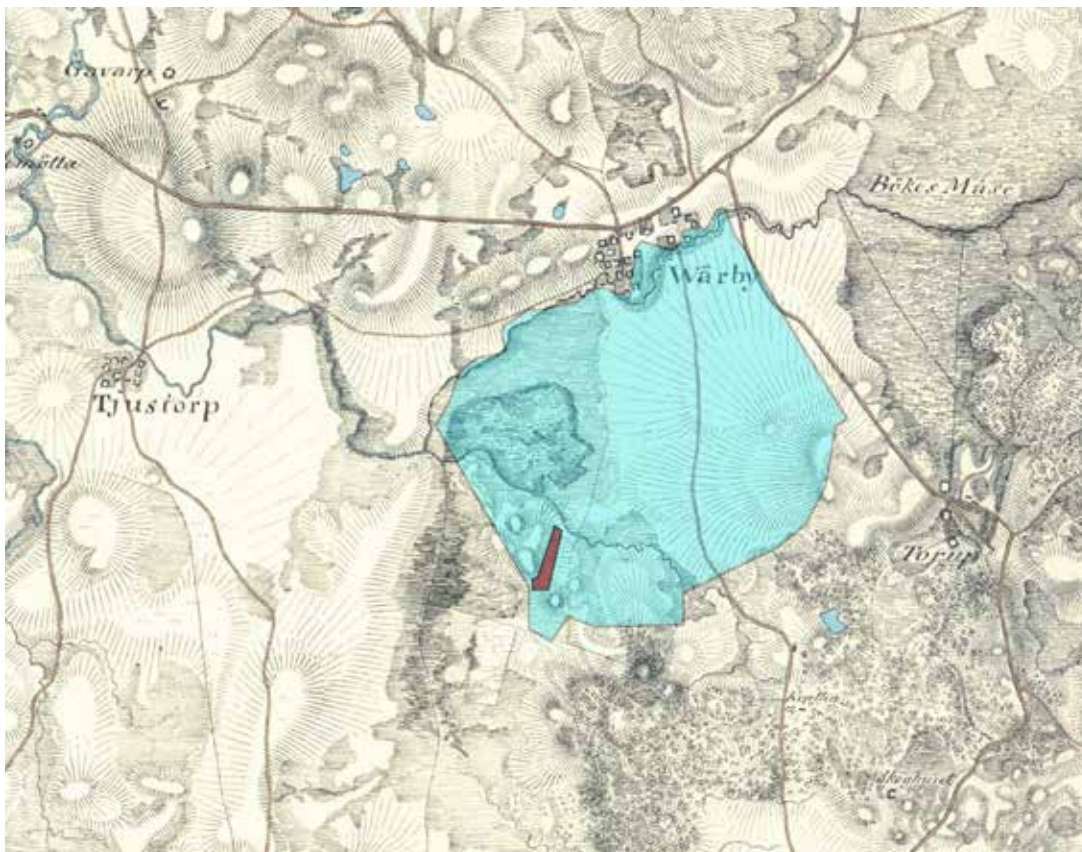
Planeringen för en internationell golfbana startade på slutet av 1990-talet. Att hitta en areal om ca 275 Ha som kunde byggas om till golfbana var svårt men Malmö stad var intresserade av att avyttra mark från Torups gods. Banarkitekten Kyle Phillips som varit med i förarbetet var positiv och så även ett antal långsiktiga finansiärer. Planeringen startade och ett stort antal undersökningar gällande natur, kulturmiljö och arkeologi genomfördes. Beslut för anläggandet gavs av tillståndsmyndigheter och banan byggdes. Vid den stora förändringen av landskapet gjordes insatser för att i delar återställa ett äldre visuellt uttryck i landskapet, innan det storskaliga jordbruket förändrade landskapet. Klubbhuset ritades av NewLine arkitekter och golfbanan invigdes 2009. Banan omfattar idag två 18-håls banor och en korthålsbana.



## 2.5 Historiska kartor

### Skånska Rekognoseringskartan 1812-1820

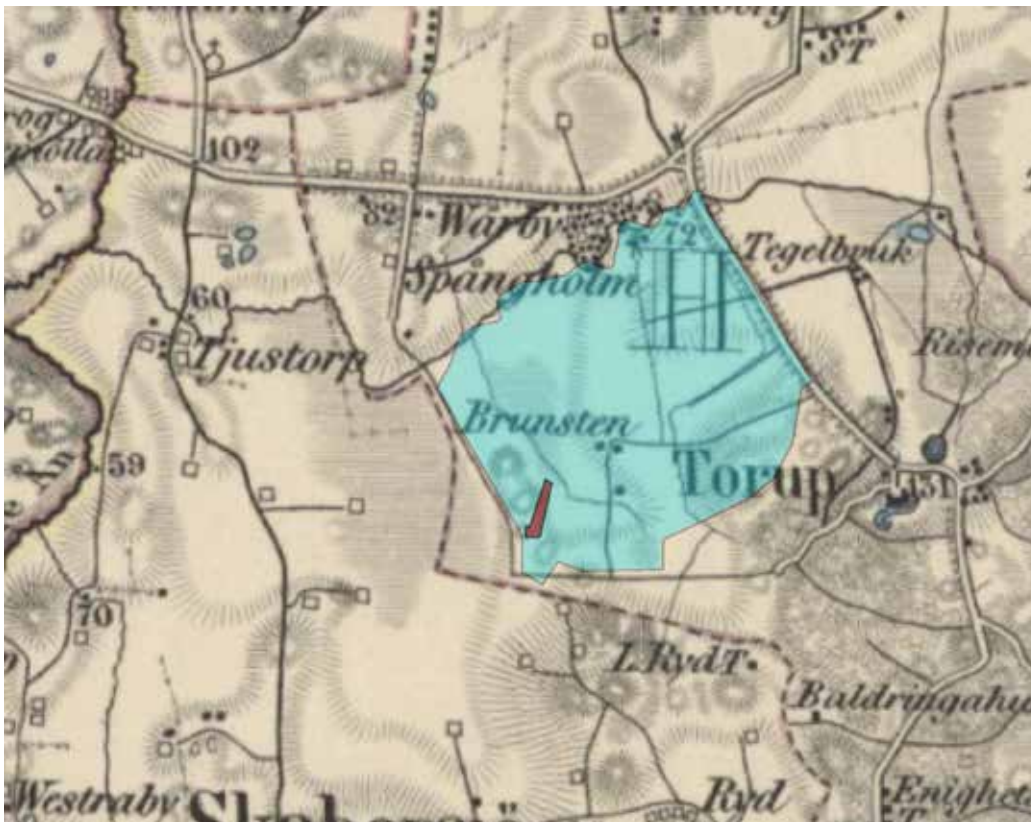
På den Skånska Rekognoseringskartan från åren 1812-1820 syns tydligt det kuperade landskapet med dess höjdskillnader. Mörkare partier anger växtlighet, skog och fuktiga områden. Malmövägens sträckning är i princip lika dagens och vägen har troligtvis tillkommit redan under medeltiden. Parallellt söder om Malmövägen syns en äldre vägsträckning mellan Tjustorp och Värby, som inte längre finns kvar. Likaså redovisas en mindre väg från Värby och söderut in mot bokskogen, även denna borta. Bebyggelsen ligger ännu samlad inom bytomten i Värby. Genom byn ringlar Värbyån, som antar en meandrande form strax innan Tjustorp. Torups slott och dess tillhörande ekonomibyggnader och skogstorp avtecknar sig mot söder.



Utsnitt från Skånska Rekognoseringskartan från åren 1812-1820. Blå markering visar ungefärlig utbredning av golfbanan och röd markering aktuellt planområde. Källa: Historiska kartor: Lantmäteriet.

## Generalstabskartan 1864

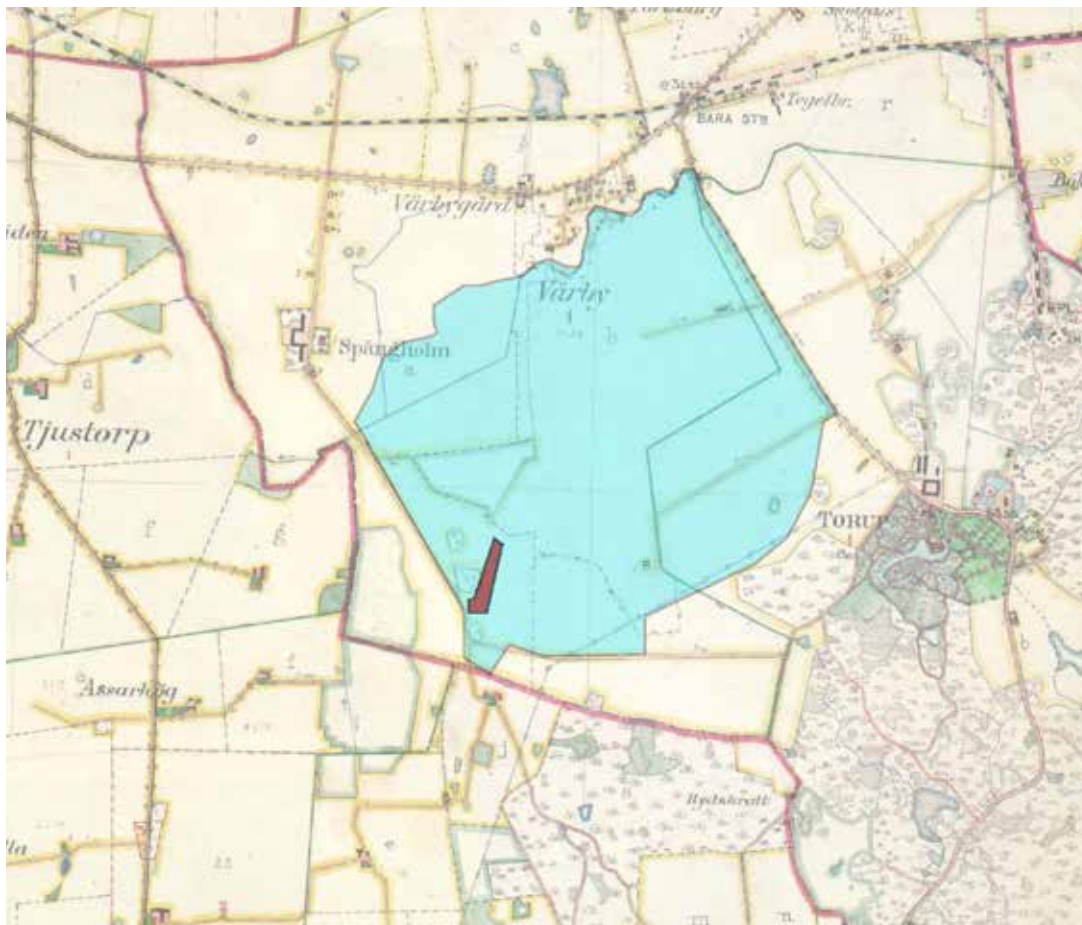
Generalstabskartan från år 1864 redovisar området drygt 40 år senare. Ett flertal gårdar har tillkommit i landskapet efter stor- och enskiften. Spångholmens gård finns nu angiven även om dess bebyggelse endast redovisas schematiskt. Spångholmsvägen har lagts ut rätvinkligt från Malmövägen, i tidstypiskt manér. Malmövägen och Torupsvägen är allékantade och visar tydligt att det rör sig om ett godslandskap. En mindre ny vägsträckning mellan Värby och bebyggelsen vid Spångholmen redovisas. I Värby redovisas ett flertal mindre hus, troligtvis gatuhus samt några enstaka gårdar.



Utsnitt från Generalstabskartan från år 1864. Blå markering visar ungefärlig utbredning av golfbanan och röd markering aktuellt planområde Källa: Historiska kartor. Lantmäteriet.

## Häradsekonomska kartan 1910

Häradsekonomska kartan från år 1910 är mycket detaljerad vad gäller redovisning av vägar, bebyggelse och inte minst Torups slottsanläggning med dess omfattande parkanläggning. Röd linje redovisar markägogränser. Värbyån mellan Värby och Spångholmen har rätats ut och ett nytt dikningsföretag redovisas från norr. Det storskaliga landskapet och de stora brukningsenheterna framträder tydligt. Norr om Värby syns järnvägens sträckning (Malmö-Genarp) som anlades 1894 men lades ner 1948.



Utsnitt från Häradsekonomska kartan från år 1910. Blå markering visar ungefärlig utbredning av golfbanan och röd aktuellt planområde. Källa: Historiska kartor. Lantmäteriet.

## Ekonomiska kartan 1970

Ekonomiska kartan från år 1970 ger en inblick hur det storskaliga jordbruket landskapet såg ut innan utbyggnaden av Bara genomförts i sin helhet. Jordbruksmarkens storskalighet är ännu mer påtaglig än på tidigare kartor. Flera av statarhusen tillhörande Spångholmen finns fortfarande kvar och en allé redovisas hela vägen från Malmövägen, genom Spångholmen bort till Torup. I Värby har bebyggelsen glesats ut medan den första etappen av Bara villastad har uppförts. Flygfoto visar att Bara var betydligt mer utbyggt år 1970 än vad den ekonomiska kartan anger.



Utsnitt från Ekonomiska kartan år 1970. Blå markering visar ungefärlig utbredning av golfbanan och röd aktuellt planområde Källa: Historiska kartor. Lantmäteriet.

### 3. Nulägesbeskrivning

Det aktuella planområdet består idag av golfbanans, The National, ianspråkta område. Planområdet ligger i golfbanans sydvästra del strax söder om en trädbevuxen höjdrygg och i anslutning till en större trädunge väster om planområdet. Ca 200m norr om planområdet ligger klubbhuset för The National. I öster ansluter golfbanan och en gångväg. Strax söder om planområdet ligger golfbanans maskinhall. Området består av mer extensivt skötta gräsytor mellan golfbana och trädunge.

Topografiskt är området kuperat och siktlinjerna inom området påverkas av vegetation och kullar. The Nationals klubbhus och bebyggelsen i Värby och Bara är synliga från vissa siktlinjer in och ut från området, främst från söder. Golfbanan anlades med start 2006 och invigdes 2009. Området omfattar mark som köptes av Torups gods. Golfbanan omfattar en yta om över 250 ha. Området har utvecklats till ett omväxlande grönt område med skogsdungar, vattenspeglar och meandrande bäckar. I strikt motsats till det storskaliga jordbrukslandskapet som tidigare fanns på platsen.



Siktlinje från öster inom golfbanan mot planområdet.



Bild mot norr med planområdet till vänster nedanför höjden.



Bild mot norr med norra delen av planområdet till vänster nedanför höjden.



Bild mot söder från utfarten från klubbhusets parkering. Planområdet ligger rakt fram till höger bakom vegetationen.



Bild in mot planområdet från väster och den södra delen av Spångholmsvägen.

## 4. Förslag på villabebyggelse

I underlaget för planarbetet finns en av Arkitektgruppen framtagna översiktlig tomtindelning med förslag på placering och översiktligt utförande för 10 villor. Villorna är placerade upp mot höjdryggen och den bakomvarande trädningen. Tomterna matas med anslutningsväg från södra delen av Spångholmsvägen i väster och avgränsas ut mot golfbanan med en naturstensmur. Tomterna är ca 1100-1200 m<sup>2</sup> och villorna utgörs av sju stycken 1-planhus och tre stycken 2-planhus, med bygghöjd 4-7 meter. BTA ca 250 m<sup>2</sup>. Materialvalen går i naturnära färgskala.



Flygfotot visar översiktligt planområdet med röd markering. Klubbhuset syns tydligt i norr och banans ytor och byggnader för banskötsel i söder.



Förslagskiss med fullt utbyggt förslag om 10 villor.



Vy från söder med fullt utbyggt förslag om 10 villor.

## 5. Konsekvensbedömning

Aktuellt planområde ligger inom golfbanan The Nationals ianspråktaga areal. Miljön omfattar idag ett kuperat öppet landskap med trädgångar och vattenspeglar. Aktuell yta för villabebyggelse ligger söder om klubbhuset i den sydvästra delen av golfbanans område. Området är avgränsat mot infartsvägen i väster av en större trädgång och mot golfbanan i öster genom en gångväg. Det föreslagna området för villatomter ligger topografiskt i en kuperad grässlätt nordväst om en höjdrygg.

Kulturmiljön runt Torup och Spångholmsgården är en del av det storskaliga landskapet som danats under flera århundraden genom skiften och godsens arbete med rationalisering av jordbruket. Sedan lång tid har fokus legat på ett expansivt jordbruk med stor avkastning. Den visuella effekten på landskapet är att jordbruksmarken slagits ihop till stora sammanhängande åkrar.

Miljön är en del av Torups tidigare arealer och direkt kopplat till både historiskt och genom kvarvarande strukturer så som bebyggelse och allékantade vägar mm. Strukturen med godset och byarna som låg samlade inom bytomten med ägorna i blandning bröts upp under 1800-talets skiften och jordbruksreformer. Detta kom att leda fram till plattgården Spångholmen som med sin karakteristiska bebyggelse och storskaliga åkerarealer dominerar området. Detta utpräglade jordbrukslandskap karakteriserade området fram till 1960-talet då utbyggnaden av Bara villasamhälle startade och kom att bli den första stora omdaning av området. Även efter Baras utbyggnad kvarstod det storskaliga jordbruket runt Bara samhälle.

Golfbanan The National omfattar den största förändringen av området efter utbyggnaden av Bara samhälle och innebär att ca 250 hektar av storskalig jordbruksmark planlades till ett konstgjort friluftslandskap. Den största delen av den planlagda arealen kom att omvandlas till golfbana vid anläggandet. Byggnationen av den stora golfbanan på mark som tidigare varit en del av Spångholmen och Torup har förändrat landskapet avsevärt. Det under flera århundraden utvecklade jordbrukslandskapet med sin långa hävd har brutits upp och förändrats till ett mer kuperat landskap med skogsdungar och öppna grönytor. Vattendragens tidigare strikt rationella dragning har åter fått meandrande former. Ett flertal dammar och vattenspeglar har tillskapats i det tidigare storskaligt odlade och täckdikade området.

Genom anläggandet av golfbanan påverkades riksintresset för kulturmiljö negativt och endast en mindre del av den storskaligt odlade jordbruksmarken finns kvar. Att tillföra villatomter inom golfbanans område privatiserar en del av det nu öppna området men påverkan på områdets kulturhistoriska värde är liten, då marken redan är ianspråktagen. Placeringen av den nya bebyggelsen döljs även visuellt av befintlig höjdrygg och vegetation. Påverkan på upplevelsen av området sker främst inom golfbanans område och då tydligast från öster. Visuella påverkan från siktlinjer utanför golfbanans område är små och främst från söder och Bokskogen. Från norr döljs bebyggelsen av den direkt nordväst om planområdet liggande höjdryggen. Från Torup och Torupsvägen bryts siktlinjerna av golfbanans kuperade landskap. Sammanlagt är påverkan på upplevelsen av landskapet och kulturmiljön liten.

Landskapet runt Torup har mycket lång hävd som boplats och inom närområdet finns ett flertal fasta fornlämningar och det har gjorts många lösfynd. Vid anläggandet av golfbanan gjordes ett flertal arkeologiska förundersökningar och undersökningar. Vid ny detaljplanering för villatomter och vid följande entreprenader kan det bli aktuellt med någon typ av arkeologi så som undersökning eller schaktövervakning. Behov och omfattning beslutas av Länsstyrelsen i Skåne län.

## Konklusion

### Konklusion

Det är ett kraftigt förändrat landskap vi ser inom området. I samband med anläggandet av golfbanan påverkades de karaktärsdrag och kulturhistoriska värden som fanns inom riksintresset negativt, då värdebärande delar i området helt försvann eller avsevärt förändrades.

En utveckling av golfbanan genom att tillföra nya villatomter i föreslaget läge och omfattning påverkar inte kulturmiljön Torup-Spångholmsgården i någon större utsträckning. Bedömningen utgår från platsbesök och framtagna renderingar.

Inte heller påverkar detta riksintresset för kulturmiljö och dess värdebärande delar då marken redan är ianspråktagen och föreslagen villabebyggelse får en i landskapet relativt dold placering. Viktigt är att den nya villabebyggelsen anpassas i placering, skala och utförande för att ansluta väl i området och landskapet.

## 5.1 Värdebärande delar och karaktärsdrag

- Vegetation genom skogsdungar och höjdryggar inom golfbanans område. Viktiga för upplevelsen av miljön och som vindskydd i ett öppet landskap.
- Äldre delar av vägsystemet präglad av jordbrukets skiftesreformer med raka, rätlinjiga vägsträckningar kantat av alléer. Spångholmsvägen är en typisk exponent för detta ideal och för anpassning till förutsättningarna. Den raka sträckan, vinkelrätt från Malmövägen fram till gården och vidare söderut, utformad som en allé är ett kulturlandskapselement som har sitt ursprung i 1600- och 1700-talens planeringsideal och togs upp igen under den agrara revolutionen särskilt som ett sätt att utforma tillfarten till stora gårdar. Alléerna utgör även ett utmärkande karaktärsdrag för godslandskapet kopplat till Torup.
- Fornlämningsmiljön i området bidrar till helhetsbilden av Riksintresset. Här har under årtusenden åkermark, ängsmark och betesmarker mötts och samverkat till goda möjligheter att försörja sig. Här finns boplatser och fynd från stenåldern, bronsåldern, järnåldern och framåt.

## 5.2 Råd och riktlinjer för utveckling av området

- Ny bebyggelse ska anpassa sig till de lokala förutsättningarna vad gäller topografi och skala.
- Materialmässigt och arkitektoniskt bör byggnaderna ansluta till en mörkare färgpalett för att inte bli för tydliga i landskapet.
- Spångholmsvägen är specifikt utpekad som värdebärande del av riksintresset och det är viktigt att denna väg bibehåller sin nuvarande karaktär som allékantad grusväg.

## 6. Källor

### Tryckta källor

Engel, T. Werdenfels, Å. Arvastson, G: Strövtåg i Kulturlandskap. Lund 1976.

Werdenfels, Å: Närmiljö i Bara. Kulturhistoriska byggnadsmiljöer i Bara kommun. Lund 1975.

### Otryckta källor

Detaljplan för del av Värby 61:1 m fl. "PGA Golfbana" i Bara, Svedala kommun, Skåne län.  
Planeskrivning. Antagandehandling 2005-11-28

Hector, Lena. Kulturmiljö på mikro- och makronivå. Fördjupning av riksintresset M:K 116 i Svedala kommun. Länsstyrelsen i Skåne län. Rapport 2008:26.

Länsstyrelsen i Skåne län. Yttrande. 2018-06-21. Granskningsyttrande för Översiktsplan 2018, översiktsplan för Svedala kommun.

Pantzar & Jancke AB. Görslöv – Bara – Torup – Hyby [M116]. Staffanstorps kommun. Svedala kommun. Underlag till riksintresseöversyn – etapp skogsbygd. 2022.

Siveryd, Robert. Plattgårdar och avhysta byar. Plattgårdssystemets spridning och förändring av landskapet. Magisteruppsats i geografi, VT 2014. Institutionen för kulturgeografi och ekonomisk geografi, Lunds universitet

Wallin, Lasse. PM Kulturmiljö Bara Söder. Wallin kulturlandskap och arkeologi. 2012-10-15

Bara socken. Wallin kulturlandskap och arkeologi. Rapport 2012:10

Översiktsplan Svedala kommun. 2018.

### Arkiv

Lantmäteriet. Historiska kartor. <https://www.lantmateriet.se/sv/kartor/vara-karttjanster/Historiska-kartor/>