



SVEDALA KOMMUN

KOMMUNSTYRELSEN

PROTOKOLL  
Sammanträdesdatum: 2026-04-13

§ 61

## Vattentjänstplan Svedala kommun

Dnr 2025-000238

### Beslut

Kommunstyrelsen beslutar

att godkänna granskningsredogörelsen och Vattentjänstplanen, samt,  
att kommunstyrelsen aktualiserar Vattentjänstplanen under 2027 och att under samma år ta upp Vattentjänstplanen för politiskt beslut.

Kommunstyrelsen föreslår kommunfullmäktige besluta

att anta Vattentjänstplanen.

### Sammanfattning av ärendet

Teknisk nämnd framlägger förslag till kommunstyrelsen om att godkänna granskningsredogörelsen och Vattentjänstplanen samt att kommunstyrelsen föreslår kommunfullmäktige att anta Vattentjänstplanen.

Vattentjänstplanen beskriver hur kommunen hanterar vattentjänsterna som är dricksvatten, avloppsvatten och dagvatten.

Vattentjänstplanen har varit på granskning till 31 januari 2026. Yttranden inkom från Länsstyrelsen i Skåne, Vattenmyndigheten i Södra Östersjön, Sege åns Vattendragsförbund och Vattenråd/Höje å Vattenråd, VA SYD, Skurups kommun. Sydsvatten har meddelat muntligen att man avstår att yttra sig. Bygg- och miljökontoret har meddelat att de inte har några synpunkter på planen. Framförda synpunkter har sammanställts i en granskningsredogörelse för förslag till Vattentjänstplan för Svedala kommun. Teknisk nämnd har godkänt granskningsredogörelsen.

Kommunstyrelsens arbetsutskott har berett ärendet och föreslår kommunstyrelsen att besluta enligt ovanstående och vad gäller att anta vattentjänstplanen föreslår kommunfullmäktige att fatta det beslutet, allt enligt ovanstående.

### Handlingar i ärendet

Protokollsutdrag kommunstyrelsens arbetsutskott, 2026-04-01, § 58  
Vattentjänstplan - Samråd och granskning

Protokollsutdrag teknisk nämnd, 2026-02-24 § 11 Vattentjänstplan Svedala kommun

Vattentjänstplan Svedala kommun (final)

Teknisk nämnds tjänsteskrivelse om Vattentjänstplan, daterad 2026-02-09

Teknisk nämnds tjänsteskrivelse Granskningsredogörelsen Vattentjänstplan, daterad 2026-02-10

Yttrande Sege å

---

Ordförandes signatur

Justerandes signatur

Utdragsbestyrkande

---



SVEDALA KOMMUN

**KOMMUNSTYRELSEN****PROTOKOLL**  
**Sammanträdesdatum: 2026-04-13**

Yttrande VA SYD

Yttrande Skurups kommun

Yttrande Länsstyrelsen

Yttrande Vattenmyndigheten Södra Östersjön

---

Ordförandes signatur

Justerandes signatur

Utdragsbestyrkande

---



§ 11

## Vattentjänstplan Svedala kommun

Dnr 2025-000105

### Beslut

Tekniska nämnden beslutar

att godkänna granskningsredogörelsen och att godkänna att Vattentjänstplanen skickas till kommunstyrelsen för att sedan lämnas till kommunfullmäktige för antagande.

### Sammanfattning av ärendet

Vattentjänstplanen handlar om hur kommunen hanterar vattentjänsterna som är dricksvatten, avloppsvatten och dagvatten.

Vattentjänstplanen har varit ute på granskning till den 31 januari 2026. Yttranden kom in från Länsstyrelsen i Skåne, Vattenmyndigheten i Södra Östersjön, Sege åns Vattendragsförbund och Vattenråd/Höje å Vattenråd, VA SYD, Skurups kommun. Sydsvatten har meddelat muntligen att man avstår att yttra sig. Bygg- och miljökontoret har meddelat att de inte har några synpunkter på planen. Framförda synpunkter har sammanställts i en granskningsredogörelse för förslag till Vattentjänstplan för Svedala kommun.

Projektledaren föredrar ärendet.

### Handlingar i ärendet

Tjänsteskrivelse Vattentjänstplan för Svedala kommun

Granskningsredogörelse för förslag till Vattentjänstplan för Svedala kommun

Vattentjänstplan, Svedala kommun, Granskningsförslag

Yttrande Länsstyrelsen

Yttrande Vattenmyndigheten Södra Östersjöns yttrande

Yttrande Sege åns Vattendragsförbund och Vattenråd/Höje å Vattenråd

Yttrande Skurups kommun

Yttrande VA SYD

### Beslut skickas till

Kommunstyrelsen



## Vattentjänstplan

Antagen av kommunfullmäktige: 2026-XX-XX

Gäller från: 2026-XX-XX

Ansvarig för dokumentets utformning och uppdatering: Teknisk nämnd



## Innehållsförteckning

Vattentjänstplan.....	1
Innehållsförteckning .....	2
Sammanfattning .....	4
Ordlista.....	5
Inledning .....	8
Avgränsning.....	8
Process förframtagande och uppföljning av vattentjänstplanen.....	8
Giltighetstid för Vattentjänstplanen.....	9
Vem omfattas av planen .....	9
Vattentjänstplanens utformning.....	10
Koppling till andra planer .....	11
VA Policy 2013 - 2020.....	11
Brand- och släckvattenplan.....	11
Dagvattenstrategi.....	11
Förnyelseplan .....	12
Nödvattenplan .....	12
Skyfallsplan .....	12
Åtgärdsplan och antagen reinvesteringsplan VA ledningsnätet 2019 - 2028 .....	12
Översiktsplan.....	12
Den allmänna VA-anläggningen .....	13
Dricksvatten.....	14
Åtgärd .....	14
Ledningsnät dricksvatten.....	14
Åtgärd .....	14
Vattenkiosk .....	15
Spillvattenavlopp.....	15
Reningsverk.....	15
Svedala avloppsreningsverk.....	15
Åtgärd .....	16
Sjölunda avloppsreningsverk.....	16
Åtgärd .....	17
MAXIMA .....	17



Ledningsnät spillvatten .....	17
Pumpstationer .....	18
Åtgärder .....	18
Dagvattenavlopp.....	18
Åtgärd .....	19
Dikningsföretag.....	19
Åtgärd .....	19
VA-utbyggnad.....	20
Befintliga områden.....	20
Exploateringsprojekt .....	20
Vattenskyddsområde.....	22
Klimatförändring .....	23
Skyfall .....	24
Undersökning om betydande miljöpåverkan.....	25
Samråd.....	25



## Sammanfattning

Vattentjänstplanen är ett dokument som ska beskriva hur kommunen arbetar med vattenfrågor. Svedala kommun har valt att göra vattentjänstplanen så att den är ett komplement till VA-planen. Nuvarande VA-plan är inaktuell och behöver uppdateras.

Kommuner har möjlighet att välja hur vattentjänstplanen ska utformas där vissa kommuner har valt att göra mer omfattande Vattentjänstplaner där hela VA-planen har lagts in i Vattentjänstplanen. Svedala kommun har valt att ha två dokument där vissa delar av tidigare VA-plan lyfts in men inte hela planen.

Vattentjänstplanen gäller för Svedala kommun, ansvaras för av kommunen och beslutas av kommunfullmäktige. Vattentjänstplanen avgränsas till allmänna vattentjänster och därför rör inte denna plan enskild VA-försörjning utanför verksamhetsområde. Sedan 1 januari 2025 är Svedala kommun medlem i VA SYD. Detta innebär att VA-huvudmannskapet har övergått till VA SYD.



## Ordlista

**Allmän VA anläggning** är en anläggning för vatten eller avlopp som kommunen äger eller har rättsligt bestämmande över och som har anordnats för att uppfylla kommunens skyldigheter enligt Lagen om allmänna vattentjänster (LAV). De samlade VA-anläggningarna inom en kommuns gränser benämns "den allmänna VA-anläggningen". En allmän VA-anläggning kan även benämnas kommunal VA-anläggning. Den allmänna VA-anläggningen är till för de fastigheter som ligger inom av kommunen bestämt verksamhetsområde.

**Allmän VA-försörjning** avser VA-försörjning inom allmänt verksamhetsområde för VA. Allmän VA-försörjning kan även benämnas kommunal VA-försörjning.

**Avlopp** är samlingsnamn för spillvatten och dagvatten

**Avrinningsområde** är det område där vattnet bildas och rinner till recipienten. Sege å avrinningsområde omfattar delar av 7 kommuner där Svedala kommun utgör halva avrinningsområdet och omfattar nästan hela Svedala kommun. Svedala kommun har även del i Höje å avrinningsområde och Tullstorpsåns avrinningsområde i de östra och sydöstra delarna av kommunen.

**Avtalskund** innebär att ett eller flera hushåll är anslutna till allmänt vatten och/eller avlopp och har ett avtal som styr nyttjandet av tillhandahållna VA-tjänster. Hushåll med avtalsanslutning ligger inte inom verksamhetsområde för allmänt VA.

**Bräddning** är när det kommer in mer vatten i avloppspumpstationer än vad pumparna hinner att pumpa undan. Det avloppsvatten som pumparna inte hinner pumpa undan rinner därför ut till närmsta recipient, det bräddar. Ett bräddat avloppsvatten är ofta utspätt med stora mängder regnvatten. Varje bräddning anmäls till kommunens miljöenhet. Bräddning kan även ske vid haveri t ex i en pumpstation vid strömavbrott och då är bräddningen inte utspädd utan ett mer koncentrerat avloppsvatten. Bräddning kan även ske från ledningsnätet.

**Båtnadsområde** är ett område om fått ett förhöjt värde genom markavvattnings. Området avgör oftast vilka fastigheter ska ingå i dikningsföretaget. En fastighet kan också få båtnad utan att själva marken ökar i värde, t ex genom att man ansluter sitt avlopp.

**Dagvatten** är tillfälligt, avrinnande vatten på ytan, mark eller konstruktion till exempel regnvatten, smältvatten eller framträngande grundvatten. Dagvatten från en tätort är förorenat och klassas som ett avloppsvatten. Det innebär att dagvatten från en tätort ska renas innan det släpps till recipient.

**Dikningsföretag** är en samfällighet där flera fastighetsägare gemensamt dränerar mark, (ofta för jordbrukets skull) genom att underhålla och förvalta gemensamma diken och dräneringssystem. Företaget består av både själva anläggningen (som diken och rörledningar) och den organisation (samfälligheten) som sköter underhållet.



**Enskild VA-försörjning** avser VA-försörjning med en enskild anläggning i form av egen brunn och/eller enskilt avlopp. Den enskilda anläggningen ingår inte i den allmänna VA-försörjningen.

**LAV** - Lag om allmänna vattentjänster (2006:412), den lag som reglerar allmänna vattentjänster.

**Nödsvatten** definieras som det vatten som kan tillgodose grundläggande vattenbehov vid störning av ordinarie vattenproduktion.

**Redundans** i dricksvattenförsörjningen innebär att försörjningssystemet klarar att förse området med dricksvatten även om det inträffar ett avbrott någonstans i systemet.

**Relining** är när man tätar en ledning med en slags tät strumpa på insidan.

**Recipient** är en sjö eller ett vattendrag eller havet som får motta dagvatten, bräddvatten och renat avloppsvatten.

**Rundmatning** är när dricksvatten kan levereras från olika håll i ledningsnätet.

**Skyfall** SMHI:s definition av skyfall är minst 50 mm på en timme eller minst 1 mm på en minut. Detta i jämförelse med en normal årsnederbörd (1991–2020) i Skåne som ligger på 600–800 mm.

**Spillvatten** är förorenat vatten från hushåll, industriell tillverkningsprocess, arbetsplats, serviceanläggning med mera.

**Tillskottsvatten** är vatten som inte hör hemma i spillvattenledningar, till exempel regnvatten eller inläckande grundvatten.

**VA** är ett samlingsnamn för vatten och avlopp.

**VA-huvudman** är den som låter bygga och därmed äger VA-anläggningen och sköter driften.

**VA-plan** är ett kommunalt planeringsdokument som beskriver hur kommunen planerar att jobba med VA-relaterade frågor.

**VA SYD** är ett kommunalförbund där Burlöv, Eslöv, Lomma, Lund och Malmö är medlemskommuner. Från och med 2025-01-01 är även Svedala medlemskommun.

**Vattentjänster** innebär dricksvattenförsörjning och bortledning och omhändertagande av avlopp. Dricksvattenförsörjning är tillhandahållande av vatten som är lämpligt för normal hushållsanvändning. Avlopp är bortledning och omhändertagande av dagvatten och dränvatten från ett område med samlad bebyggelse eller från en begravningsplats, bortledning av spillvatten eller bortledning av vatten som har använts för kylning. Allmänna vattentjänster brukar ibland kallas för "kommunalt vatten och avlopp" för att skilja det från till exempel privat brunn och enskild avloppsanläggning.



**Verksamhetsområde** är ett av kommunfullmäktige fastställt geografiskt definierat område, inom vilket kommunen är ansvarig för vatten- och/eller avloppsförsörjning samt och/eller dagvatten. Inom verksamhetsområdet gäller LAV.

**100-årsregn** uppnås eller överträffas i genomsnitt en gång på 100 år. Det innebär att sannolikheten är en (1) procent varje enskilt år.

**400-årsregn** uppnås eller överträffas i genomsnitt en gång på 400 år. Det innebär att sannolikheten är 0,25 procent varje enskilt år.



## Inledning

Varje kommun är skyldiga att ansvara för vattentjänster i områden av samlad bebyggelse där det förekommer risk för människors hälsa och/eller risk för miljön. Med vattentjänster menas dricksvatten, spillvattenavlopp och dagvattenavlopp för normal hushållsförbrukning. Hur en kommun bestämmer vilka områden som ska ha allmänna vattentjänster regleras i Lagen om allmänna vattentjänster (LAV 2006:412).

1a januari 2023 inträdde en ändring i denna lag som sa att kommuner behöver ta fram en vattentjänstplan. En vattentjänstplan innehåller kommunens långsiktiga planering av hur behovet av allmänna vattentjänster ska tillgodoses. Planeringen görs för att synliggöra VA-huvudmannens verksamhet för medborgarna och för att öka det demokratiska inflytandet genom att medborgarna får möjlighet att komma med synpunkter när planen ställs ut på samråd.

Vattentjänstplanen innehåller även en bedömning av vilka åtgärder som behöver vidtas för att de allmänna Va-anläggningarna ska fungera vid en ökad belastning på grund av skyfall.

Till vattentjänstplanen har även en strategisk miljökonsekvensbeskrivning tagits fram förenligt med bestämmelserna i Miljöbalken. Vattentjänstplanen är inte juridiskt bindande, men är ett planeringsunderlag som kommer användas av Svedala kommun.

## Avgränsning

I §6 i LAV står det att vattentjänstplanen ska innehålla

- Kommunens långsiktiga planering av hur behovet av allmänna vattentjänster ska tillgodoses, och
- Kommunens bedömning av vilka åtgärder som behöver vidtas för att de allmänna Va-anläggningarna ska fungera vid en ökad belastning till följd av skyfall.

## Process förframtagande och uppföljning av vattentjänstplanen

VA-enheten fick i uppdrag att ta fram en Vattentjänstplan då medel i budgetberedningen godkändes. Arbetet påbörjades 2024.

Planen har varit föremål för samråd med berörda myndigheter, VA-SYD och Sydvatten samt grannkommuner och invånare i Svedala kommun som har haft möjlighet att se planförslaget och lämna synpunkter. Efter samrådet har vattentjänstplanen reviderats, synpunkter från samrådet har sammanställts och planen ställs ut för granskning under 4 veckor fram till 31 januari 2026. Svedala vattentjänstplan planeras antas i mars månad 2026 av Kommunfullmäktige.

I arbetet med att ta fram Vattentjänstplanen har Svedala kommuns Vattengrupp arbetat. Den består av tjänstepersoner från olika enheter inom Miljö och Teknik (Gata och Park, Samhällstrategi, Natur- och miljöstrategen, Projektenheten, Bygg och miljö) VA SYD, Segeåns Vattenråd och Räddningstjänsten har också deltagit i arbetet.



Planen kommer att följas upp genom att olika dokument så som VA-planen m fl kommer att uppdateras och ev. revideras inom de närmaste åren.

## **Giltighetstid för Vattentjänstplanen**

Denna första Vattentjänstplan gäller för perioden från beslut och fyra år framåt. Enligt propositionen till LAV bedöms en lämplig tidshorisont för Vattentjänstplanen vara 12 år. I och med att huvudmannskapet för allmänt VA har övergått till VA SYD har detta inte varit möjligt. I enlighet med LAV 2006:412 § 6a ska Kommunfullmäktige minst vart fjärde år pröva om vattentjänstplanen är aktuell med hänsyn till behovet av allmänna vattentjänster. Inför framtagandet av nästa version av vattentjänstplanen, som planeras om 4 år, bör samtliga dokument som behöver förnyas till följd av att VA SYD tog över huvudmannskapet ha gått igenom och aktualiserats och vid behov förnyats. Nästa version av vattentjänstplanen ska då kunna ha en tidshorisont på 12 år framåt i tiden.

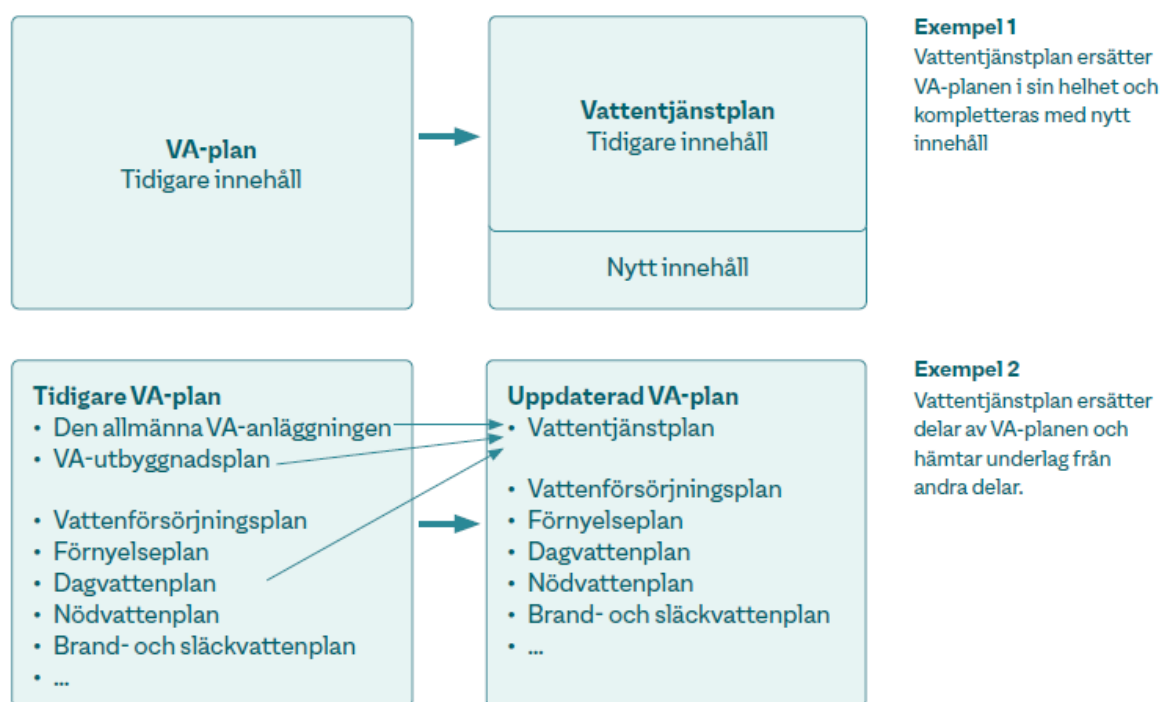
## **Vem omfattas av planen**

Vattentjänstplanen gäller för Svedala kommun, har tagits fram av kommunen och beslutas av kommunfullmäktige. Vattentjänstplanen avgränsas till allmänna vattentjänster och därför rör inte denna plan enskild VA-försörjning utanför verksamhetsområde. Sedan 1 januari 2025 är Svedala kommun också medlem i VA SYD. Detta innebär att VA-huvudmannskapet har övergått till VA SYD som ansvarar för utförandet av huvuddelen av de åtgärder som redovisas i planen.



## Vattentjänstplanens utformning

När kravet på vattentjänstplan kom fanns ingen tydlig vägledning för hur denna plan skulle se ut. Detta innebar att det var mycket upp till varje enskild kommun att bestämma formen för vattentjänstplanen. Branschorganisationen Svenskt Vatten tog fram "Vägledning vid framtagande av vattentjänstplan – komplettering av VA-plan". I denna beskrivs två olika alternativ i utformning av vattentjänstplanen, se figur 1.



Figur 1. Schematisk bild på vad vattentjänstplanen kan innehålla.

I det första exemplet (Exempel 1) utgår man från en befintlig VA-plan som i sin helhet, med viss komplettering, ersätts av den nya vattentjänstplanen. I detta scenario uppfyller vattentjänstplanen både kraven i LAV och kravet på en VA-plan i vattenmyndigheternas åtgärdsprogram (kommunåtgärd 5). Detta alternativ är fördelaktigt om kommunen har en aktuell VA-plan eftersom mycket av arbetet då redan är gjort. Nackdelen är att vattentjänstplanen risker att bli för omfattande och detaljerad för att kunna ha en rimlig samråds- och granskningsprocess.

Svedala kommun har valt att utgå från Svenskt Vattens Exempel 2, se nedre delen av figur 1 ovan. I denna modell utgör vattentjänstplanen en del av VA-planen. Vattentjänstplanen blir därför mer övergripande och mindre detaljerad. Av säkerhetsskäl är denna modell att föredra då viss information som förekommer i nödvattenplan och förnyelseplan är känslig information som inte bör ställas ut till samråd för allmänheten. Denna modell gör också arbetet med framtagandet av planer mer lätthanterligt eftersom inte alla planer behöver ställas ut på samråd. Processen att revidera planer efter behov blir därmed mer effektiv.



## Koppling till andra planer

Så som beskrivs ovan är vattentjänstplanen en del av ett större antal planer som tillsammans bildar en VA-plan. Nedan beskrivs kort övriga planer som är framtagna, alternativt under framtagande, av kommunen. Den kombinerade informationen i samtliga planer bidrar till att ge kommunen och VA-huvudmannen en långsiktig planering för den allmänna VA-försörjningen.

## VA Policy 2013 - 2020

Policyn antogs i Kommunfullmäktige 2013-12-09 § 140. Kommunstyrelsen har tagit beslut 2017-03-27 § 70 där det togs beslut att policyn fortfarande är aktuell.

## Brand- och släckvattenplan

Kommunen har rutiner för arbetet med brand- och släckvatten. I kommunens tätorter samt i vissa avgränsade bostads- eller verksamhetsområden finns brandpostnät för tillhandahållandet av brandvatten för räddningstjänsten. Vid exploatering, nyetablering och väsentliga ändringar i bebyggelse och stadsplanering utvärderas behovet av utbyggnad av brandpostnätet. Generell inriktning är att det inom detaljplanelagt område ska finnas brandposter och att avståndet mellan brandposterna ska vara maximalt 150 meter. Längre avstånd kan i undantagsfall förekomma efter särskild bedömning där räddningstjänstens förmåga till brandtjänstförsörjning med slangdragning och/eller tankbilstransport vägs in. Den grundläggande normen för utformning och dimensionering av vattensystemet för brandsläckning är Svenskt Vattens Publikation VAV P 114 – *Distribution av dricksvatten*. På landsbygd och i andra områden utan utbyggt brandpostnät tillgodoser räddningstjänsten behovet av brandvatten genom pumpresurs eller tankbilsresurs.

Med släckvatten avses det kvarvarande vatten som använts vid brandsläckning vid insats eller övningsverksamhet. Sådant vatten kan vara kontaminerat med gifter och skadliga ämnen från branden, vilka kan göra skada om vattnet avrinner från brandplatsen. Vid räddningsinsatser ansvarar räddningsledaren för att vidta åtgärder för att förhindra skador på liv, egendom och miljö. I detta ingår att bedöma om åtgärder behövs för att förhindra spridning av släckvatten. Åtgärder kan vara invallning, uppsamling och/eller sanering. Om en olycka har inneburit att miljön har blivit skadad ska räddningstjänstledaren, när räddningsinsatsen är avslutad, underrätta den eller de kommunala nämnder som har ansvar för miljö- och hälsoskyddsområdet. Även Länsstyrelsen underrättas. Efter avslutad räddningsinsats övergår ansvaret till den enskilde. I vissa typer av verksamheter kan risken för avrinning av kontaminerat släckvatten motivera att verksamheten anordnar förebyggande åtgärder så som förberedda invallnings- eller uppsamlingsmöjligheter. Räddningstjänsten har i Svedala kommun ingen övningsplats som ger upphov till förorenat släckvatten från övningsverksamhet.

## Dagvattenstrategi

Svedala kommun har tagit fram en dagvattenstrategi som finns att läsa på Svedala kommuns hemsida, antagen vid Kommunfullmäktiges möte 2018-04-25 § 38. Denna beskriver vidare hur kommunen och VA-huvudmannen arbetar med att säkra den allmänna dagvattenhanteringen.



I denna finns också information om hur verksamhetsutövare och fastighetsägare kan bidra till att säkra en hållbar dagvattenhantering. Strategin redovisar också att dagvatten ska vara en resurs i den byggda miljön så att mångfunktionella ytor skapas. Vilket även leder till effektivt användande av mark.

## Förnyelseplan

Svedala kommun har tagit fram statistik för förnyelsebehovet enligt Svenskt Vattens publikation P116. Arbetet med planering av förnyelse sker inom ramen för VA Syds uppdrag som innebär att ta fram en långsiktig förnyelseplan med djupare konsekvens- och strategisk analys pågår.

## Nödvattenplan

Ett första dokument om Nödvatten togs fram i Juni 2014. Säkerhet och beredskapsenheten ansvarar för att förse kommunens invånare med nödvatten och ett nytt dokument är framtaget i Juni 2025. Där finns rutiner om nödvatten som innehåller förutsättningarna för hur kommunens invånare ska förses med nödvatten.

## Skyfallsplan

Beskrivs mer i kapitlet om Skyfall nedan.

## Åtgärdsplan och antagen reinvesteringsplan VA ledningsnätet 2019 - 2028

Svedala kommun har tagit fram beslut om reinvesteringar i Tekniska nämnden 2018-06-12 §84. VA-huvudmannen har en åtgärdsplan som visar vilka åtgärder som krävs på ledningsnätet i ett kortare perspektiv. Åtgärdsplanen uppdateras löpande och har en tidshorisont på cirka 1 år.

## Översiktsplan

Gällande översiktsplan antogs av kommunfullmäktige 29 november 2018 och fick laga kraft 11 mars 2020. Kommunstyrelsen beslutade att revidera Översiktsplanen 2018. Samtliga teoretiska kapacitetsmodeller på ledningsnätet baseras på utbyggnadsområdena som pekas ut i översiktsplanen. Modellerna visar att det finns teoretisk kapacitet för att klara av anslutning av utpekade utbyggnadsområden. Förstärkningsåtgärder kan behövas på vissa platser. Svedala kommun håller på att ta fram en ny översiktsplan och i samband med detta behöver även VA-huvudmannen uppdatera modellerna för att kunna göra en ny bedömning.

Vattentjänstplanen ska kompletteras av Översiktsplanen.



## Den allmänna VA-anläggningen

Svedala har drygt 23 000 invånare varav cirka 90% är anslutna till kommunalt VA. Av dessa anslutningar är den största majoriteten inom kommunens verksamhetsområde. En mindre andel ligger utanför verksamhetsområde och är därför avtalskunder.

Svedala kan beskrivas som en landsortskommun i en storstadsregion: relativt mycket ledning per ansluten invånare, men samtidigt med tillgång till större regionala anläggningar för dricksvattenproduktion samt – till en del – avloppsrening (spillvatten).

VA-anläggningen består av ledningsnät, pumpstationer, tryckstegringsstationer och reningsverk. Det finns ledningar både för dricksvatten, spillvattenavlopp och dagvattenavlopp. Den största andelen av den allmänna VA-anläggningen ligger i eller i nära anslutning till tätorterna.

*Tabell över planerade åtgärder kopplade till den allmänna VA-anläggningen.*

Åtgärder	Syfte
Dricksvattenmagasin	Öka leveranssäkerhet
Vattenkiosker	Tillse att dricksvatten finns för avhämtning
Förnyelse av Sturupsledningen	Ny ledning tex Sturup-Svedala
Ledningsrenovering	Öka leveranssäkerheten och minska risk för problem med tillskottsvatten.
Nytt tillstånd och efterföljande utbyggnad av Svedala avloppsreningsverk	Ombyggnad för ökad framtida kapacitet och för att möta förändrade reningskrav
Nytt tillstånd och efterföljande utbyggnad av Sjölunda avloppsreningsverk	Ombyggnad för ökad framtida kapacitet och för att möta förändrade reningskrav.
Pumpstationer förnyas	Minska bräddningar och öka säkerhet inklusive åtgärder för att skydda pumpstationerna vid skyfall.
Underhåll och förbättring av Dagvattendammar/fördröjningsdammar	Minska belastningen på mottagande recipient.
VA utbyggnad i befintlig bebyggelse	Förbättrar kontinuerligt
VA utbyggnad vid exploatering	Tillgodose behov av allmänna vattentjänster för befintlig bebyggelse. Sker kontinuerligt i samband med detaljplaner och bygglov
Utred och vid behov inrätta Vattenskyddsområde för reservvattentäkt	Säkerställa reservvatten
Ta fram sårbarhetsanalys avseende framkomlighet till viktiga anläggningsdelar vid skyfall	Skapa förutsättningar för att säkerställa att det går att komma fram till viktiga anläggningsdelar vid skyfall.



## Dricksvatten

Det kommunala dricksvattnet i Svedala levereras av Sydvatten AB. Sydvatten AB är ett kommunägt företag som producerar dricksvatten till 17 kommuner i västra Skåne. Bolaget bildades 1966 och är i dag en av Sveriges största dricksvattenproducenter. Dricksvattnet i Svedala kommun kommer från Vombsjön och renas på Vombverket. Vid behov kan en liten del dricksvatten som produceras på Ringsjöverket distribueras till delar av Svedala kommun. Sydvatten AB kontrollerar regelbundet vattenkvaliteten.

### Åtgärd

Sydvatten har antagit en strategisk inriktning som innebär att vattenförbrukningen ska minska med 2 % varje år fram till 2040. Målet är att en växande befolkning inte automatiskt ska leda högre vattenanvändning och därmed krav på ökad produktions- och leveranskapacitet. För att behovet av investeringar inte ska öka mer än nödvändigt krävs ett långsiktigt och strategiskt arbete med att minska förbrukningen av dricksvatten i samhället. Minskad vattenförbrukning ger fler vinster ekonomiskt genom minskat investeringsbehov, men också fördelar för säkerhet, kapacitet, hållbarhet och klimat tack vare ökad redundans, minskat utnyttjande av vattenresursen samt minskad användning av kemikalier och energi. Sydvatten arbetar också med att förbättra skalskyddet genom att försvåra intrång till såväl produktionsanläggningarna som yttre anläggningar.

Svedala kommun har påbörjat arbetet med att utreda Vattenskyddsområde för eventuell reservvattentäkt.

### Ledningsnät dricksvatten

Svedala kommun har 212 km vattenledningar. Dricksvattennätet har till stor del rundmatning för att öka redundansen och därmed leveranssäkerheten. För att dricksvatten ska nå ut till alla abonnenter finns olika platser tryckstegringsstationer, totalt nio. En tryckstegringsstation höjer trycket i ledningsnätet för att vattnet ska nå ut till samtliga abonnenter.

Kapacitetsmodeller för dricksvatten finns för samtliga tätorter. Dricksvattenmodellen beräknar teoretiskt hur högt trycket är i ledningsnätet samt vilket flöde det har. Modellen kalibreras regelbundet i takt med att kommunen växer, detta fr att ge VA-huvudmannen en ständigt uppdaterad bild var förstärkningar kan behövas på ledningsnätet.

### Åtgärd

Sydvatten håller tillsammans med VA-huvudmannen på att undersöka möjligheten att bygga ett dricksvattenmagasin i kommunen för att öka leveranssäkerheten av dricksvatten. Utöver Sydvattens kontroll över dricksvattenkvaliteten kontrollerar även VA-huvudmannen regelbundet vattenkvaliteten ute på ledningsnätet för att garantera kvaliteten av dricksvatten som levereras.

Vattenförbrukningen mäts genom att alla abonnenter har en vattenmätare. VA-huvudmannen byter löpande ut de mekaniska vattenmätarna till digitala vattenmätare och bedömer att samtliga vattenmätare kommer att vara utbytta till 2030. De digitala mätarna kan upptäcka



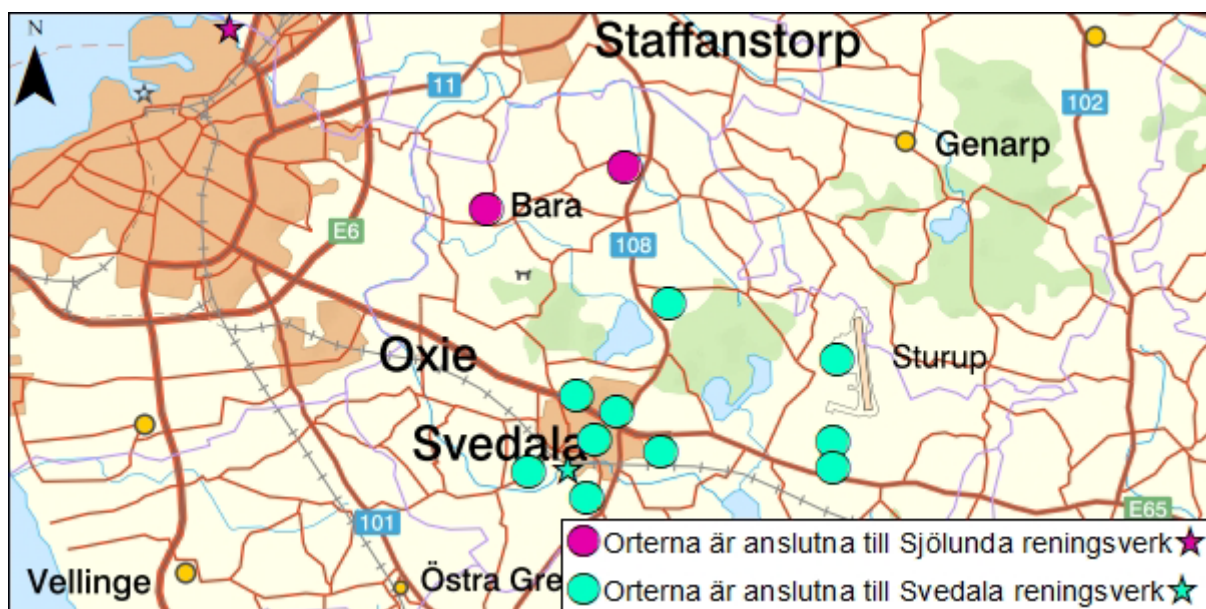
läckor och hjälper både VA-huvudmannen och den enskilda abonnenten att spara på vatten som annars hade läckt ut.

## Vattenkiosk

Det finns en vattenkiosk i Svedala tätort på Verkstadsgatan där man vid tillfälliga störningar i vattenleveransen kan fylla på en medhavd dunk med vatten. Under 2024 byggdes även en vattenkiosk i Bara vid Fru Görvels gata.

## Spillvattenavlopp

Karta över vilka områden som leds till Sjölunda och vilka som leds till Svedala ARV.



VA-anläggningen för spillvattenavlopp består av ledningsnät, pumpstationer och reningsverk. Svedala kommun har ett avloppsreningsverk beläget i Svedala tätort. Spillvattenavlopp från Svedala tätort, Nötesjö, Börtinge, Östra Svenstorp, Holmeja, Sjödiken, Bjeret, Krågeholm och Aggarp leds till Svedala avloppsreningsverk. Spillvatten från Bara och Klågerup pumpas till Malmö för att renas på Sjölunda avloppsreningsverk.

## Reningsverk

### Svedala avloppsreningsverk

Svedala avloppsreningsverk ligger i den södra delen av Svedala tätort. Avloppsreningsverket byggdes 1974. Verket är dimensionerat för 18.000 person ekvivalenter. Andelen tillskottsvatten uppgår till 42 %.



Reningsverket är helt överbyggt och succesivt renoverat från 2014 med fokus på driftsäkerhet och arbetsmiljö. Det som kvarstår att åtgärda är reningssteg för inkommande spillvatten där det finns en plan och budget för renovering 2024-2026.

I nuläget har Svedala reningsverk inga kapacitetsproblem och följer miljötilstånd med god marginal. Hur verket klarar att uppfylla de krav nuvarande tillstånd anger rapporteras årligen i en miljörapport. Taket på tillståndsgiven kapacitet beräknas nås någon gång 2029-2031 enligt de senaste befolkningsprognoserna.

### **Åtgärd**

Svedala reningsverk är för närvarande aktuellt för omprövning av miljötilståndet. Process för att söka ett nytt tillstånd har påbörjats 2024 då ansökan skickades in.

I anslutning till reningsverket finns vassbäddar som inte längre är i bruk. Det finns en plan för att avveckla vassbäddarna, och återställandet av marken är finansierat och planerat till 2025. Och på en bit av denna mark planerar, VA-huvudmannen att bygga ett utjämningsmagasin för spillvattenavlopp. Ett utjämningsmagasin fördröjer och utjämnar höga inflöden till reningsverket som kan uppstå vid kraftig nederbörd. Genom denna utjämning skyddas reningsprocesserna inne i reningsverket som annars kan försämrats om det kommer in för mycket spillvatten samtidigt. Som resultat av utjämningsmagasinet skyddas även Sege å vilken är recipient för det renade avloppsvattnet.

Anläggningen återanvänder utgående avloppsvatten till maskinell utrustning för reningsverket för att hålla nere dricksvattenförbrukningen.

### **Sjölunda avloppsreningsverk**

Sjölunda avloppsreningsverk togs i drift 1963. År 2004 var ca 360.000 personer anslutna till verket. Därutöver renas avlopp från industrier, vilka beräknas stå för ungefär 8 % av den organiska belastningen. Verket tar emot och renar avloppsvatten från Malmö, Burlöv samt delar av Lomma, Staffanstorps och Svedala kommuner. Hur stor del av den framtida belastningen på verket blir beror på befolkningsökningen inom nuvarande upptagningsområde samt eventuella förändringar av upptagningsområdet.

Avloppsreningsverket har Öresund, vattenförekomst Lommabukten, som recipient. Enligt den senaste bedömningen klassificeras Lomma buktens ekologiska status som måttlig på grund av belastningen av näringsämnen. Avloppsreningsverket har i dagsläget drift- och kapacitetsproblem vilket innebär att det blir svårt att hantera verksamheten inom befintliga tillstånd. Livslängden för de flesta anläggningar är uppnådd. Många anläggningsdelar bedöms vara i dåligt eller mycket dåligt skick och är i behov av underhållsåtgärder för att kunna vara i fortsatt drift de kommande 10 åren.

Miljötilståndet är från 2001 och innehåller villkor för utsläpp, men inte för hur stor belastning verket får ha. Utöver utsläppsvillkoren gäller Naturvårdsverkets föreskrifter om rening och kontroll av utsläpp av avloppsvatten från tätbebyggelse. För tillfället pågår arbete med ett nytt



miljötilstånd för MAXIMA vilket även inbegriper ett nytt miljötilstånd för Sjölunda. Enligt tidplanen bedöms tillståndsansökan lämnas in under våren 2025.

## Åtgärd

### **MAXIMA**

Avloppsreningssystemet MAXIMA är VA SYDs satsning på en ny regional infrastruktur för avloppsrening i kommunerna Burlöv, Lomma, Lund och Malmö. Systemet ska även rena avloppsvatten från Bara och Klågerup i Svedala kommun samt Hjärup i Staffanstorps kommun, som sedan tidigare är anslutna till Sjölunda avloppsreningsverk. Det är en av regionens största infrastrukturprojekt i närtid och en viktig förutsättning för att tillväxtregionen Sydvästra Skåne ska kunna fortsätta växa. Med en gemensam lösning möter VA SYD behovet av utbyggnad och modernisering av avloppsreningen i kommunerna, värnar närliggande vattenmiljöer och möjliggör växande städer.

De delar av avloppsreningsverket MAXIMA som ingår i tillståndsansökan är ett ut- och ombyggt Sjölunda avloppsreningsverk i Malmös utkant intill Öresund med nya utloppsledningar i Öresund, en ev stor pumpstation vid Sjölunda avloppsreningsverk och två avloppstunnlar. Avloppstunnel Söder sträcker sig under Malmö mellan Turbinen och Sjölunda avloppsreningsverk och Avloppstunnel Norr mellan Källby avloppsreningsverk i Lund och Sjölunda avloppsreningsverk.

## Ledningsnät spillvatten

I Svedala kommun finns 202 km spillvattenförande ledningar. Dessa är både självfallsledningar, det vill säga ledningar som lutar som gör att spillvatten rinner i väg, och trycksatta ledningar som med hjälp av pumpstationer eller tekniska anläggningar pumpar spillvattnet. Trycksatta ledningar finns i områden med varierande topografi.

Kapacitetsmodeller för spillvattenavlopp finns för samtliga tätorter. Spillvattenmodellen beräknar teoretiskt var i systemet det kan finnas kapacitetsbrist. Med hjälp av modellen kan VA SYD bedöma var det kan behövas förstärkning i ledningsnätet. Modellen uppdateras regelbundet i takt med att kommunen växer, detta för att man ska veta var förstärkningar på ledningsnätet behövs för att det inte ska uppstå kapacitetsbrist när kommunen växer.

Till ledningsnätet för spillvatten kommer mycket tillskottsvatten. Tillskottsvatten är till exempel dagvatten och inläckande grundvatten. VA-huvudmannen arbetar kontinuerligt med att minska mängden tillskottsvatten genom olika typer av ledningsreoveringar.

Ett stort ansvar ligger även på alla fastighetsägare att säkra att inget dagvatten leds till spillvattenledningar. En vanlig källa till tillskottsvatten är husgrundsdräneringar som är kopplade till kommunala spillvattenledningar. Detta är särskilt vanligt i områden byggda innan 1990-talet.



## Pumpstationer

Det finns totalt 32 pumpstationer i kommunen. Av dem är 5 pumpstationer belägna i de norra delarna och servar Klågerup och Bara. En pumpstation pumpar spillvattenavlopp från ledningsnätet till reningsverket. Svedala kommun arbetar på att succesivt förnya pumpstationerna. Generellt gör man detta genom att ta ett helhetsgrepp och bygger en ny station vid sidan av den gamla, tar den nya i bruk och river den gamla. De nya pumpstationerna är större, har uppkoppling för övervakning och minskar risken för bräddningar. Svedala kommuns miljöenheten utför löpande tillsyn på pumpstationerna.

### Åtgärder

VA-huvudmannen förnyar kontinuerligt ledningsnätet. Större åtgärder som planeras är förnyelse av delar av ledningen mellan Svedala tätort och Sturup samt renovering av pumpstationer, ett flertal pumpstationer. Sturupsledningen är gammal, är underkonstant hög belastning och hårt utsatt av svavelväten då flertalet pumpstationer är kopplade på sträckan. Det är även ett stort inflöde av ovidkommande vatten säsongvis vilket belastar ledningsnätet nedströms och reningsverket i Svedala. Förnyelsen syftar till att minska tillskottsvattenproblematiken och därmed minska belastningen på reningsverket och ge plats för den bebyggelse som planeras i anslutning till ledningen. Flera pumpstationer i kommunen är gamla och renoveringen av pumpstationerna syftar till att trygga att pumpstationerna fungerar som de ska samt att förbättra arbetsmiljön.

## Dagvattenavlopp

Verksamhetsområde för dagvatten finns i tätorterna Svedala, Bara, Klågerup och Holmeja. Totalt finns drygt 133 km dagvattenledningar. Som ett komplement till ledningar finns även cirka 80 dagvattenanläggningar som i huvudsak består av dammar. Flertalet av dammarna är naturliga dammar som finns runt om i samhället och några är anlagda. Öppen dagvattenhantering avlastar ledningsnätet och renar dagvattnet innan det leds till recipient. Öppen dagvattenhantering byggs för att skapa ekosystemtjänsterna vattenreglering och rening av vatten. Därutöver kan öppen dagvattenhantering även bidra med flera andra ekosystemtjänster. Öppna vattenspeglar och t ex dammar är viktiga för den biologiska mångfalden.

Naturvårdsverkets etappmål för att minska dagvattnets negativa påverkan på vattenkvalitet innebär bland annat att de kommuner som har vattenförekomster med risk för betydande påverkan av dagvatten från befintlig bebyggelse senast 2025 ska ha genomfört en kartläggning samt tagit fram en åtgärdsplan för dagvattenrening. En stor del av föroreningar avseende näringsämnen kommer dock från jordbruksmark.

Sege å är huvudrecipient för dagvatten i Svedala kommun.



Tätortsutbyggnad och förtätning innebär nästan alltid att mer dagvatten leds till det befintliga ledningsnätet, vilket ställer krav på nya fördröjningsytor för att undvika överbelastning av dagvattensystemet. Även begränsningar i recipienterna kan innebära ett behov av att fördröja dagvatten.

### **Åtgärd**

Dagvatten som uppstår inom detaljplan och i samlad bebyggelse räknas som avlopp enligt miljöbalken och är därmed anmälningspliktigt. Under 2024 påbörjade VA-huvudmannen arbete med att inventera vilka delar av dagvattennätet som är anmälningspliktigt enligt Förordningen om miljöfarlig verksamhet och hälsoskydd 13 §. Detta sker i samråd med Svedala kommuns miljötillsynsenhet. Syftet är att säkra att det dagvatten som VA-huvudmannen avleder är tillräckligt renat innan det når recipienterna och därmed inte påverkar recipienternas status.

I samband med detaljplanering utreds lösningar för dagvattenhantering och om bebyggelsen ska anslutas till den allmänna VA-anläggningen samtidigt utreds förutsättningar för detta. Eventuella åtgärder genomförs i samband med genomförandet av detaljplanen.

### **Dikningsföretag**

Dagvattensystemet är på flera ställen anslutet till och beroende av dikningsföretag. Ett dikningsföretag är en sammanslutning av markägare/fastighetsägare som säkerställer avvattning av mark (från början för att säkra odlingsmark) genom en förrättning är ålagda att sköta en viss sträcka av en recipient. Lagstiftningen för dikningsföretag är gammal och innebär att markägarna får stå för skötseln av dikessträckan i förhållande till den nytta de har av det så kallade Båtnadsområdet. Lagstiftningen och förrättningen reglerar också hur mycket vatten recipienten får ta emot. Ofta behöver dikningsföretagets ledningar eller en åsträcka användas för att släppa ut dagvatten till recipienten. Underhåll av dessa är därför avgörande för att avledningen av dagvatten ska fungera. Dikningsföretagen innebär också begränsningar när det gäller hur kraftiga flöden som får avledas från de avrinningsområden som leds till dikena.

### **Åtgärd**

När ny bebyggelse planläggs utreds även förutsättningarna för att avleda dagvatten till dikningsföretag. Om fördröjning behövs eller om dikningsföretag behöver omförrättas hanteras inom ramen för planarbetet.



## VA-utbyggnad

VA-utbyggnad delas in i två olika områden; dels VA-utbyggnad för befintlig bebyggelse, dels VA-utbyggnad för exploateringsprojekt det vill säga nybyggnadsområden.

### Befintliga områden

VA-huvudmannen har under 2000-talet gjort ett stort arbete med att bygga ut allmänt VA (dricksvatten och spillvatten) till områden med samlad bebyggelse och det finns i dagsläget inga planerade utbyggnadsområden för befintlig bebyggelse.

Bedömningsgrunder för kommunalt VA för bebyggelse enligt 6 § LAV.

- Det ska vara en större bebyggelsekoncentration (befintlig bostadsbebyggelse och eventuella framtida tillkommande bostäder)
- Det ska finnas behov ur hälsoskyddssynpunkt eller ur miljöskyddssynpunkt
- Det ska finnas behov av att vattenförsörjning och/eller avlopp ordnas i ett större sammanhang

Om samtliga tre bedömningsgrunder uppfylls så gäller, enligt 6 § LAV, kommunal skyldighet att ordna någon/några eller samtliga av vattentjänsterna; vatten, spillvatten eller dagvatten. Bostadsfastigheter som ligger i direktanslutning till befintliga verksamhetsområden ska vid behov införlivas i dessa.

De områden som saknar kommunalt VA hanteras inom ramen för kommunens tillsynsarbete för enskilt VA. Inga nya verksamhetsområden bedöms för närvarande finnas inom Svedala kommun där kommunal skyldighet att ordna vattentjänster behövs. Vid senaste större utbyggnaden anslöts de byar som saknade vattentjänster och inga nya uppgifter indikerar att läget har ändrats.

Det finns ca 750 enskilda avlopp i kommunen. Miljökontoret arbetar kontinuerligt med att förbättra statusen för de enskilda anläggningarna.

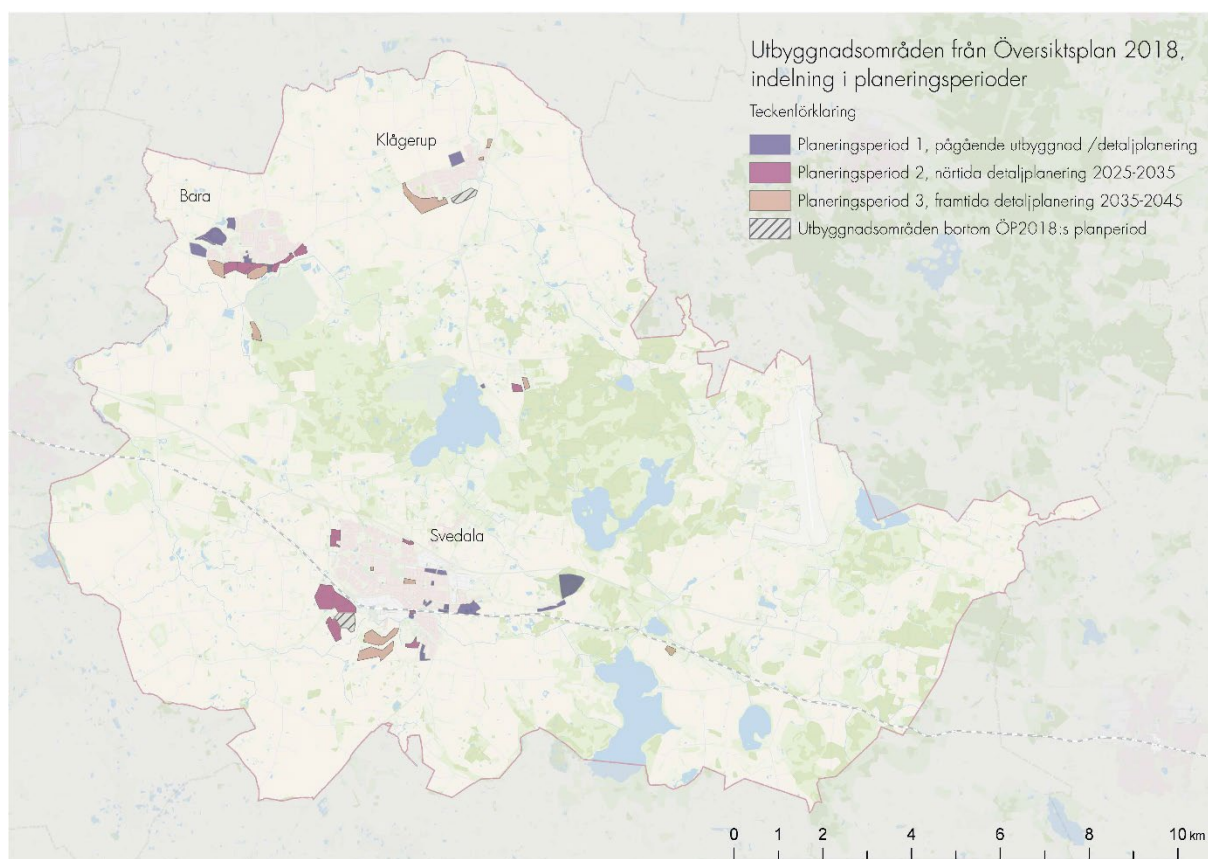
### Exploateringsprojekt

Exploateringsprojekt sker i huvudsak enligt den utpekade inriktningen i kommunens översiktsplan. Översiktsplanens utvecklingstakt har preciserats i kommunens bostadsförsörjningsstrategi. När detaljplaner tas fram utreds alltid frågan huruvida området ska ingå i kommunalt verksamhetsområde för en eller flera av vattentjänsterna och VA-utredningen utgår alltid från Lagen om allmänna vattentjänster (LAV.)



Antal bostäder per planeringsperiod enligt Bostadsförsörjningsstrategi, antagen 2023-10-25.

Område	Period 1	Period 2	Period 3	Osäkerhetsfaktorer i period 2 och 3
Svedala tätort	768	740	610	-475, osäker genomförbarhet och lämplighet
Bara	450	375	275	+350, nytt ställningstaganden i Bara S prövas i planprogram
Klågerup	131	0	220	
Landsbygden	121	25	45	-20, osäker genomförbarhet och lämplighet
Snitt per år	143	114	115	





## Vattenskyddsområde

I Svedala kommun finns vattenskyddsområde för Grevie vattentäkt. Grevie vattentäkt förvaltas av VA SYD och förser delar av Malmö stad med dricksvatten. Inom vattenskyddsområdet finns skyddsföreskrifter för till exempel utformning av enskilda avloppsanläggningar, hantering av brandfarlig vara, restriktioner vid schaktning och upplag av farliga ämnen.

Sydvatten arbetar med att säkra kvaliteten och skyddet av råvatten samt med att skapa ett robust system för överföring till VA SYD. Vidare planerar Sydvatten för att Bolmen ska bli den primära råvattentäkten för båda sina vattenverk varvid Vombsjön kommer att ha funktionen av en reservvattentäkt. Skyddet av råvatten innebär att vattenskyddet runt råvattentäkterna ska utvecklas genom samarbete med kommuner och övriga intressenter kring vattentäkter. Övervakning av föroreningar i vattenmiljön, till exempel PFAS, är en viktig strategi. Även forskning om hur markanvändning och klimatförändringar påverkar vattenkvalitén är viktiga.

I Svedala kommun finns en reservvattentäkt som saknar vattenskyddsområde. Enligt vattenmyndighetens åtgärdsprogram (baserat på EU:s dricksvattendirektiv) ska alla dricksvattentäkter skyddas, detta inkluderar även reservvattentäkter som kan tänkas behövas i framtiden. Kommunen utreder vattenskyddsområdets omfattning samt inrättar skyddsföreskrifter. Arbetet påbörjades 2025.



## Klimatförändring

Klimatförändringar innebär att mängden nederbörd och temperaturen ändras. I vår region innebär det att det blir ökad risk för skyfall och periodvis kommer det att vara ökade nederbördsmängder. Samtidigt ökar temperaturen och risken för längre perioder av torra ökar också. Det här påverkar även den allmänna Va-anläggningen. Det blir ökad risk för överbelastning av ledningsnätet, pumpstationer och reningsverk vid ökad nederbörd. Vid torra och höjda temperaturer kan vattenförsörjningen påverkas. Ökad avdunstning i sjöar och vattendrag ger en större påverkan på våra recipienter. Höjda temperaturer ökar risk för algbloomningar och utbrott av smitta och parasiter i våra ytvattentäkter. I vattenkretsloppet minskar också den totala mängden vatten som cirkulerar vilket även påverkar våra grundvattenmagasin där vi kan förvänta oss mindre grundvattentillströmning.



## Skyfall

De delar av VA-anläggningen som är särskilt känsliga för skyfall är pumpstationerna för avlopp och reningsverket.

I samband med att kommunen gjorde gällande översiktsplan utfördes även en skyfallsanalys. Skyfallsanalysen gjordes för tätorterna Svedala, Bara och Klågerup. Viktiga delar av VA-anläggningen ligger utanför tätorterna och inkluderades därmed inte i skyfallsanalysen. I arbetet med den nya översiktsplanen kommer skyfallsanalysen att utökas till att omfatta hela den allmänna VA-anläggningen och därefter kan kommunen göra en komplett sårbarhetsbedömning.

Den gällande skyfallsanalysen visar att en del pumpstationer riskerar att påverkas av stående vatten runt omkring pumpstationen i samband med ett 100-årsregn. Vattendjupet ligger i storleksordningen en till tre decimeter. Detta bedöms inte påverka vare sig framkomligheten eller elektroniken, den senare vilken är placerad på högre höjd. Av de pumpstationer som nyligen är renoverade är den färdiga golvhöjden högre än omkringliggande mark vilket ytterligare ökar säkerheten. I takt med att fler pumpstationer byggs om och renoveras minskar risken för påverkan vid skyfall. Vid ett 400-årsregn kan framkomligheten till ett par av pumpstationerna påverkas. Detta går att åtgärda genom att skapa andra vägar för vattnet att rinna, alternativt genom att valla in aktuell pumpstation.

Skyfall har också den påverkan att det innebär ett högt inflöde av tillskottsvatten till pumpstationerna. Pumparna hinner då inte att pumpa undan allt vatten utan det bräddar i stället ut. VA-huvudmannen arbetar aktivt för att minska antalet bräddningar, dels genom att bygga om pumpstationerna så att det blir större och kraftigare, dels genom att löpande renovera ledningsnätet så att ledningsnätet tillförs mindre mängd tillskottsvatten men planerar även för att bygga ett större utjämningsmagasin.

Under de senaste 10 åren har pumpstationerna bräddat inga eller någon enstaka gång per år. Ett bräddat avloppsvatten innehåller till största delen regnvatten och är därmed ofta kraftigt utspätt. Bräddfunktionen är nödvändig för att undvika att avloppsvatten tränger baklänges in i byggnader samt för att säkerställa att reningsverkets renande processer inte slås ut vid kraftiga skyfall. Bräddfunktionen går därmed inte att bygga bort helt, men det går att bygga system som bräddar mer sällan vilket beskrivs ovan. Varje gången bräddning sker loggas detta och rapporteras till Miljöenheten i Svedala kommun som är VA-huvudmannens tillsynsmyndighet.

På reningsverket är all känslig utrustning placerad över marknivå. Inmätning av nivåer på reningsverket visar att utrustningen står säker vid höjningar av åns vattennivå med upp till 4,5 meter. En höjning på 4,5 meter är mer än vad som sker vid ett 100-årsflöde i recipienten.



## Undersökning om betydande miljöpåverkan

Av §6c LAV framgår att en vattentjänstplan omfattas av krav på strategisk miljöbedömning enligt 6 kap. miljöbalken om planen anses medföra betydande miljöpåverkan.

Vattentjänstplanens syftar till att öka medvetenheten om kommunens och VA huvudmannens arbete med vatten och avlopp i Svedala kommun. Den ökade informationen till kommunens invånare får ses som positiv.

Kommunen bedömer att vattentjänstplanen inte innebär en betydande miljöpåverkan. Med anledning av detta kommer inte Svedala kommun genomföra en strategisk miljöbedömning med tillhörande miljökonsekvensbeskrivning i samband med upprättandet av vattentjänstplanen.

Vattentjänstplanen verkar på en övergripande och administrativ nivå. Varje enskilt projekt eller enskild åtgärd ansvarar för en specifik och ändamålsenlig miljöutredning kopplad till projektet eller åtgärden. Information kring sådana finns tillgänglig först i samband med genomförandet och kan inte bedömas i denna plan. Utifrån detta bedömer Svedala kommun att vattentjänstplanen inte kan antas medföra betydande miljöpåverkan. Beslut om detta har tagits i samband med beslut att gå ut på samråd.

### Samråd

Har ställts ut på samråd under perioden 2025-09-01- till och med 2025-09-29. Med detta har kommunen uppfyllt sin skyldighet i enlighet med:

6c§ Utöver det förfarande som följer av bestämmelserna om strategiska miljöbedömningar av planer och program i 6 kap. miljöbalken ska kommunen innan den ändrar en vattentjänstplan

1. På lämpligt sätt och i skäligen omfattning samråda med de fastighetsägare och myndigheter som kan antas ha ett väsentligt intresse av planen, och
2. Ställa ut ett förslag till plan för granskning under minst fyra veckor.

Kommunen ska informera om utställningen på sin anslagstavla före utställningstidens början. Informationen ska innehålla uppgift om förslaget huvudsakliga innebörd, var det ställs ut samt inom vilken tid och till vem synpunkter ska lämnas.

Skyldighet enligt första stycket 2 gäller inte förslag till ändring av en vattentjänstplan som endast berör ett fåtal fastighetsägare eller annars är av mindre betydelse.

Lag (2022-1249)



## Vattentjänstplan

Antagen av kommunfullmäktige: 2026-XX-XX

Gäller från: 2026-XX-XX

Ansvarig för dokumentets utformning och uppdatering: Teknisk nämnd



## Innehållsförteckning

Vattentjänstplan .....	1
Innehållsförteckning .....	2
Sammanfattning .....	4
Ordlista .....	5
Inledning.....	8
Avgränsning .....	8
Process förframtagande och uppföljning av vattentjänstplanen .....	8
Giltighetstid för Vattentjänstplanen.....	9
Vem omfattas av planen.....	9
Vattentjänstplanens utformning .....	10
Koppling till andra planer .....	11
VA Policy 2013 - 2020 .....	11
Brand- och släckvattenplan .....	11
Dagvattenstrategi .....	11
Förnyelseplan .....	12
Nödvattenplan .....	12
Skyfallsplan .....	12
Åtgärdsplan och antagen reinvesteringsplan VA ledningsnätet 2019 - 2028 .....	12
Översiktsplan.....	12
Den allmänna VA-anläggningen .....	13
Dricksvatten.....	14
Åtgärd .....	14
Ledningsnät dricksvatten .....	14
Åtgärd .....	14
Vattenkiosk.....	15
Spillvattenavlopp .....	15
Reningsverk .....	15
Svedala avloppsreningsverk .....	15
Åtgärd .....	16
Sjölunda avloppsreningsverk .....	16
Åtgärd .....	17
MAXIMA .....	17



Ledningsnät spillvatten .....	17
Pumpstationer .....	18
Åtgärder .....	18
Dagvattenavlopp .....	18
Åtgärd .....	19
Dikningsföretag .....	19
Åtgärd .....	19
VA-utbyggnad .....	20
Befintliga områden .....	20
Exploateringsprojekt .....	20
Vattenskyddsområde .....	22
Klimatförändring .....	23
Skyfall .....	24
Undersökning om betydande miljöpåverkan .....	25
Samråd .....	25



## Sammanfattning

Vattentjänstplanen är ett dokument som ska beskriva hur kommunen arbetar med vattenfrågor. Svedala kommun har valt att göra vattentjänstplanen så att den är ett komplement till VA-planen. Nuvarande VA-plan är inaktuell och behöver uppdateras.

Kommuner har möjlighet att välja hur vattentjänstplanen ska utformas där vissa kommuner har valt att göra mer omfattande Vattentjänstplaner där hela VA-planen har lagts in i Vattentjänstplanen. Svedala kommun har valt att ha två dokument där vissa delar av tidigare VA-plan lyfts in men inte hela planen.

Vattentjänstplanen gäller för Svedala kommun, ansvarar för av kommunen och beslutas av kommunfullmäktige. Vattentjänstplanen avgränsas till allmänna vattentjänster och därför rör inte denna plan enskild VA-försörjning utanför verksamhetsområde. Sedan 1 januari 2025 är Svedala kommun medlem i VA SYD. Detta innebär att VA-huvudmannskapet har övergått till VA SYD.



## Ordlista

**Allmän VA anläggning** är en anläggning för vatten eller avlopp som kommunen äger eller har rättsligt bestämmande över och som har anordnats för att uppfylla kommunens skyldigheter enligt Lagen om allmänna vattentjänster (LAV). De samlade VA-anläggningarna inom en kommuns gränser benämns "den allmänna VA-anläggningen". En allmän VA-anläggning kan även benämnas kommunal VA-anläggning. Den allmänna VA-anläggningen är till för de fastigheter som ligger inom av kommunen bestämt verksamhetsområde.

**Allmän VA-försörjning** avser VA-försörjning inom allmänt verksamhetsområde för VA. Allmän VA-försörjning kan även benämnas kommunal VA-försörjning.

**Avlopp** är samlingsnamn för spillvatten och dagvatten

**Avrinningsområde** är det område där vattnet bildas och rinner till recipienten. Sege å avrinningsområde omfattar delar av 7 kommuner där Svedala kommun utgör halva avrinningsområdet och omfattar nästan hela Svedala kommun. Svedala kommun har även del i Höje å avrinningsområde och Tullstorpsåns avrinningsområde i de östra och sydöstra delarna av kommunen.

**Avtalskund** innebär att ett eller flera hushåll är anslutna till allmänt vatten och/eller avlopp och har ett avtal som styr nyttjandet av tillhandahållna VA-tjänster. Hushåll med avtalsanslutning ligger inte inom verksamhetsområde för allmänt VA.

**Bräddning** är när det kommer in mer vatten i avloppspumpstationer än vad pumparna hinner att pumpa undan. Det avloppsvatten som pumparna inte hinner pumpa undan rinner därför ut till närmsta recipient, det bräddar. Ett bräddat avloppsvatten är ofta utspätt med stora mängder regnvatten. Varje bräddning anmäls till kommunens miljöenhet. Bräddning kan även ske vid haveri t ex i en pumpstation vid strömavbrott och då är bräddningen inte utspädd utan ett mer koncentrerat avloppsvatten. Bräddning kan även ske från ledningsnätet.

**Båtnadsområde** är ett område om fått ett förhöjt värde genom markavvattning. Området avgör oftast vilka fastigheter ska ingå i dikningsföretaget. En fastighet kan också få båtnad utan att själva marken ökar i värde, t ex genom att man ansluter sitt avlopp.

**Dagvatten** är tillfälligt, avrinnande vatten på ytan, mark eller konstruktion till exempel regnvatten, smältvatten eller framträngande grundvatten. Dagvatten från en tätort är förorenat och klassas som ett avloppsvatten. Det innebär att dagvatten från en tätort ska renas innan det släpps till recipient.

**Dikningsföretag** är en samfällighet där flera fastighetsägare gemensamt dränerar mark, (ofta för jordbrukets skull) genom att underhålla och förvalta gemensamma diken och dräneringssystem. Företaget består av både själva anläggningen (som diken och rörledningar) och den organisation (samfälligheten) som sköter underhållet.



**Enskild VA-försörjning** avser VA-försörjning med en enskild anläggning i form av egen brunn och/eller enskilt avlopp. Den enskilda anläggningen ingår inte i den allmänna VA-försörjningen.

**LAV** - Lag om allmänna vattentjänster (2006:412), den lag som reglerar allmänna vattentjänster.

**Nödsvatten** definieras som det vatten som kan tillgodose grundläggande vattenbehov vid störning av ordinarie vattenproduktion.

**Redundans** i dricksvattenförsörjningen innebär att försörjningssystemet klarar att förse området med dricksvatten även om det inträffar ett avbrott någonstans i systemet.

**Relining** är när man tätar en ledning med en slags tät strumpa på insidan.

**Recipient** är en sjö eller ett vattendrag eller havet som får motta dagvatten, bräddvatten och renat avloppsvatten.

**Rundmatning** är när dricksvatten kan levereras från olika håll i ledningsnätet.

**Skyfall** SMHI:s definition av skyfall är minst 50 mm på en timme eller minst 1 mm på en minut. Detta i jämförelse med en normal årsnederbörd (1991–2020) i Skåne som ligger på 600–800 mm.

**Spillvatten** är förorenat vatten från hushåll, industriell tillverkningsprocess, arbetsplats, serviceanläggning med mera.

**Tillskottsvatten** är vatten som inte hör hemma i spillvattenledningar, till exempel regnvatten eller inläckande grundvatten.

**VA** är ett samlingsnamn för vatten och avlopp.

**VA-huvudman** är den som låter bygga och därmed äger VA-anläggningen och sköter driften.

**VA-plan** är ett kommunalt planeringsdokument som beskriver hur kommunen planerar att jobba med VA-relaterade frågor.

**VA SYD** är ett kommunalförbund där Burlöv, Eslöv, Lomma, Lund och Malmö är medlemskommuner. Från och med 2025-01-01 är även Svedala medlemskommun.

**Vattentjänster** innebär dricksvattenförsörjning och bortledning och omhändertagande av avlopp. Dricksvattenförsörjning är tillhandahållande av vatten som är lämpligt för normal hushållsanvändning. Avlopp är bortledning och omhändertagande av dagvatten och dränvatten från ett område med samlad bebyggelse eller från en begravningsplats, bortledning av spillvatten eller bortledning av vatten som har använts för kylning. Allmänna vattentjänster brukar ibland kallas för "kommunalt vatten och avlopp" för att skilja det från till exempel privat brunn och enskild avloppsanläggning.



**Verksamhetsområde** är ett av kommunfullmäktige fastställt geografiskt definierat område, inom vilket kommunen är ansvarig för vatten- och/eller avloppsförsörjning samt och/eller dagvatten. Inom verksamhetsområdet gäller LAV.

**100-årsregn** uppnås eller överträffas i genomsnitt en gång på 100 år. Det innebär att sannolikheten är en (1) procent varje enskilt år.

**400-årsregn** uppnås eller överträffas i genomsnitt en gång på 400 år. Det innebär att sannolikheten är 0,25 procent varje enskilt år.



## Inledning

Varje kommun är skyldiga att ansvara för vattentjänster i områden av samlad bebyggelse där det förekommer risk för människors hälsa och/eller risk för miljön. Med vattentjänster menas dricksvatten, spillvattenavlopp och dagvattenavlopp för normal hushållsförbrukning. Hur en kommun bestämmer vilka områden som ska ha allmänna vattentjänster regleras i Lagen om allmänna vattentjänster (LAV 2006:412).

1a januari 2023 inträdde en ändring i denna lag som sa att kommuner behöver ta fram en vattentjänstplan. En vattentjänstplan innehåller kommunens långsiktiga planering av hur behovet av allmänna vattentjänster ska tillgodoses. Planeringen görs för att synliggöra VA-huvudmannens verksamhet för medborgarna och för att öka det demokratiska inflytandet genom att medborgarna får möjlighet att komma med synpunkter när planen ställs ut på samråd.

Vattentjänstplanen innehåller även en bedömning av vilka åtgärder som behöver vidtas för att de allmänna Va-anläggningarna ska fungera vid en ökad belastning på grund av skyfall.

Till vattentjänstplanen har även en strategisk miljökonsekvensbeskrivning tagits fram förenligt med bestämmelserna i Miljöbalken. Vattentjänstplanen är inte juridiskt bindande, men är ett planeringsunderlag som kommer användas av Svedala kommun.

## Avgränsning

I §6 i LAV står det att vattentjänstplanen ska innehålla

- Kommunens långsiktiga planering av hur behovet av allmänna vattentjänster ska tillgodoses, och
- Kommunens bedömning av vilka åtgärder som behöver vidtas för att de allmänna Va-anläggningarna ska fungera vid en ökad belastning till följd av skyfall.

## Process förframtagande och uppföljning av vattentjänstplanen

VA-enheten fick i uppdrag att ta fram en Vattentjänstplan då medel i budgetberedningen godkändes. Arbetet påbörjades 2024.

Planen har varit föremål för samråd med berörda myndigheter, VA-SYD och Sydvatten samt grannkommuner och invånare i Svedala kommun som har haft möjlighet att se planförslaget och lämna synpunkter. Efter samrådet har vattentjänstplanen reviderats, synpunkter från samrådet har sammanställts och planen ställs ut för granskning under 4 veckor fram till 31 januari 2026. Svedala vattentjänstplan planeras antas i mars månad 2026 av Kommunfullmäktige.

I arbetet med att ta fram Vattentjänstplanen har Svedala kommuns Vattengrupp arbetat. Den består av tjänstepersoner från olika enheter inom Miljö och Teknik (Gata och Park, Samhällstrategi, Natur- och miljöstrategen, Projektenheten, Bygg och miljö) VA SYD, Segeåns Vattenråd och Räddningstjänsten har också deltagit i arbetet.



Planen kommer att följas upp genom att olika dokument så som VA-planen m fl kommer att uppdateras och ev. revideras inom de närmaste åren.

## **Giltighetstid för Vattentjänstplanen**

Denna första Vattentjänstplan gäller för perioden från beslut och fyra år framåt. Enligt propositionen till LAV bedöms en lämplig tidshorisont för Vattentjänstplanen vara 12 år. I och med att huvudmannskapet för allmänt VA har övergått till VA SYD har detta inte varit möjligt. I enlighet med LAV 2006:412 § 6a ska Kommunfullmäktige minst vart fjärde år pröva om vattentjänstplanen är aktuell med hänsyn till behovet av allmänna vattentjänster. Inför framtagandet av nästa version av vattentjänstplanen, som planeras om 4 år, bör samtliga dokument som behöver förnyas till följd av att VA SYD tog över huvudmannskapet ha gått igenom och aktualiserats och vid behov förnyats. Nästa version av vattentjänstplanen ska då kunna ha en tidshorisont på 12 år framåt i tiden.

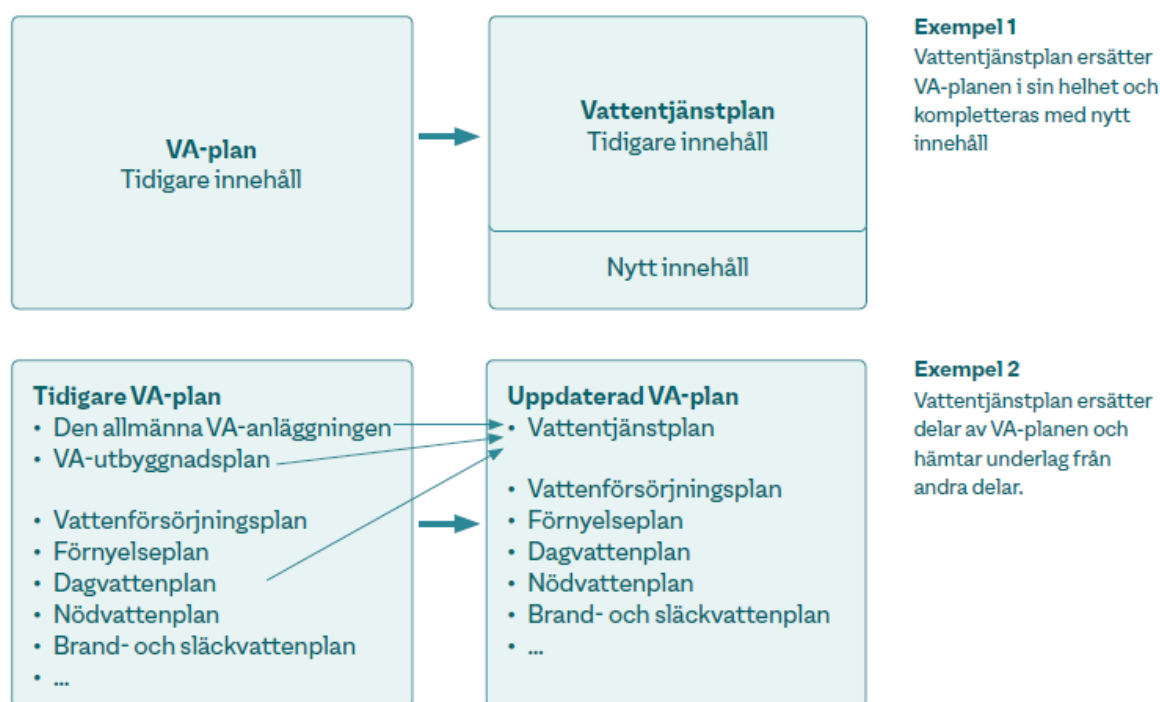
## **Vem omfattas av planen**

Vattentjänstplanen gäller för Svedala kommun, har tagits fram av kommunen och beslutas av kommunfullmäktige. Vattentjänstplanen avgränsas till allmänna vattentjänster och därför rör inte denna plan enskild VA-försörjning utanför verksamhetsområde. Sedan 1 januari 2025 är Svedala kommun också medlem i VA SYD. Detta innebär att VA-huvudmannskapet har övergått till VA SYD som ansvarar för utförandet av huvuddelen av de åtgärder som redovisas i planen.



## Vattentjänstplanens utformning

När kravet på vattentjänstplan kom fanns ingen tydlig vägledning för hur denna plan skulle se ut. Detta innebar att det var mycket upp till varje enskild kommun att bestämma formen för vattentjänstplanen. Branschorganisationen Svenskt Vatten tog fram "Vägledning vid framtagande av vattentjänstplan – komplettering av VA-plan". I denna beskrivs två olika alternativ i utformning av vattentjänstplanen, se figur 1.



Figur 1. Schematisk bild på vad vattentjänstplanen kan innehålla.

I det första exemplet (Exempel 1) utgår man från en befintlig VA-plan som i sin helhet, med viss komplettering, ersätts av den nya vattentjänstplanen. I detta scenario uppfyller vattentjänstplanen både kraven i LAV och kravet på en VA-plan i vattenmyndigheternas åtgärdsprogram (kommunåtgärd 5). Detta alternativ är fördelaktigt om kommunen har en aktuell VA-plan eftersom mycket av arbetet då redan är gjort. Nackdelen är att vattentjänstplanen riskerar att bli för omfattande och detaljerad för att kunna ha en rimlig samråds- och granskningsprocess.

Svedala kommun har valt att utgå från Svenskt Vattens Exempel 2, se nedre delen av figur 1 ovan. I denna modell utgör vattentjänstplanen en del av VA-planen. Vattentjänstplanen blir därför mer övergripande och mindre detaljerad. Av säkerhetsskäl är denna modell att föredra då viss information som förekommer i nödvattenplan och förnyelseplan är känslig information som inte bör ställas ut till samråd för allmänheten. Denna modell gör också arbetet med framtagandet av planer mer lätthanterligt eftersom inte alla planer behöver ställas ut på samråd. Processen att revidera planer efter behov blir därmed mer effektiv.



## Koppling till andra planer

Så som beskrivs ovan är vattentjänstplanen en del av ett större antal planer som tillsammans bildar en VA-plan. Nedan beskrivs kort övriga planer som är framtagna, alternativt under framtagande, av kommunen. Den kombinerade informationen i samtliga planer bidrar till att ge kommunen och VA-huvudmannen en långsiktig planering för den allmänna VA-försörjningen.

## VA Policy 2013 - 2020

Policyn antogs i Kommunfullmäktige 2013-12-09 § 140. Kommunstyrelsen har tagit beslut 2017-03-27 § 70 där det togs beslut att policyn fortfarande är aktuell.

## Brand- och släckvattenplan

Kommunen har rutiner för arbetet med brand- och släckvatten. I kommunens tätorter samt i vissa avgränsade bostads- eller verksamhetsområden finns brandpostnät för tillhandahållandet av brandvatten för räddningstjänsten. Vid exploatering, nyetablering och väsentliga ändringar i bebyggelse och stadsplanering utvärderas behovet av utbyggnad av brandpostnätet. Generell inriktning är att det inom detaljplanelagt område ska finnas brandposter och att avståndet mellan brandposterna ska vara maximalt 150 meter. Längre avstånd kan i undantagsfall förekomma efter särskild bedömning där räddningstjänstens förmåga till brandtjänstförsörjning med slangdragning och/eller tankbilstransport vägs in. Den grundläggande normen för utformning och dimensionering av vattensystemet för brandsläckning är Svenskt Vattens Publikation VAV P 114 – *Distribution av dricksvatten*. På landsbygd och i andra områden utan utbyggt brandpostnät tillgodoser räddningstjänsten behovet av brandvatten genom pumpresurs eller tankbilsresurs.

Med släckvatten avses det kvarvarande vatten som använts vid brandsläckning vid insats eller övningsverksamhet. Sådant vatten kan vara kontaminerat med gifter och skadliga ämnen från branden, vilka kan göra skada om vattnet avrinner från brandplatsen. Vid räddningsinsatser ansvarar räddningsledaren för att vidta åtgärder för att förhindra skador på liv, egendom och miljö. I detta ingår att bedöma om åtgärder behövs för att förhindra spridning av släckvatten. Åtgärder kan vara invallning, uppsamling och/eller sanering. Om en olycka har inneburit att miljön har blivit skadad ska räddningstjänstledaren, när räddningsinsatsen är avslutad, underrätta den eller de kommunala nämnder som har ansvar för miljö- och hälsoskyddsområdet. Även Länsstyrelsen underrättas. Efter avslutad räddningsinsats övergår ansvaret till den enskilde. I vissa typer av verksamheter kan risken för avrinning av kontaminerat släckvatten motivera att verksamheten anordnar förebyggande åtgärder så som förberedda invallnings- eller uppsamlingsmöjligheter. Räddningstjänsten har i Svedala kommun ingen övningsplats som ger upphov till förorenat släckvatten från övningsverksamhet.

## Dagvattenstrategi

Svedala kommun har tagit fram en dagvattenstrategi som finns att läsa på Svedala kommuns hemsida, antagen vid Kommunfullmäktiges möte 2018-04-25 § 38. Denna beskriver vidare hur kommunen och VA-huvudmannen arbetar med att säkra den allmänna dagvattenhanteringen.



I denna finns också information om hur verksamhetsutövare och fastighetsägare kan bidra till att säkra en hållbar dagvattenhantering. Strategin redovisar också att dagvatten ska vara en resurs i den byggda miljön så att mångfunktionella ytor skapas. Vilket även leder till effektivt användande av mark.

## Förnyelseplan

Svedala kommun har tagit fram statistik för förnyelsebehovet enligt Svenskt Vattens publikation P116. Arbetet med planering av förnyelse sker inom ramen för VA Syds uppdrag som innebär att ta fram en långsiktig förnyelseplan med djupare konsekvens- och strategisk analys pågår.

## Nödvattenplan

Ett första dokument om Nödvatten togs fram i Juni 2014. Säkerhet och beredskapsenheten ansvarar för att förse kommunens invånare med nödvatten och ett nytt dokument är framtaget i Juni 2025. Där finns rutiner om nödvatten som innehåller förutsättningarna för hur kommunens invånare ska förses med nödvatten.

## Skyfallsplan

Beskrivs mer i kapitlet om Skyfall nedan.

## Åtgärdsplan och antagen reinvesteringsplan VA ledningsnätet 2019 - 2028

Svedala kommun har tagit fram beslut om reinvesteringar i Tekniska nämnden 2018-06-12 §84. VA-huvudmannen har en åtgärdsplan som visar vilka åtgärder som krävs på ledningsnätet i ett kortare perspektiv. Åtgärdsplanen uppdateras löpande och har en tidshorisont på cirka 1 år.

## Översiktsplan

Gällande översiktsplan antogs av kommunfullmäktige 29 november 2018 och fick laga kraft 11 mars 2020. Kommunstyrelsen beslutade att revidera Översiktsplanen 2018. Samtliga teoretiska kapacitetsmodeller på ledningsnätet baseras på utbyggnadsområdena som pekas ut i översiktsplanen. Modellerna visar att det finns teoretisk kapacitet för att klara av anslutning av utpekade utbyggnadsområden. Förstärkningsåtgärder kan behövas på vissa platser. Svedala kommun håller på att ta fram en ny översiktsplan och i samband med detta behöver även VA-huvudmannen uppdatera modellerna för att kunna göra en ny bedömning.

Vattentjänstplanen ska kompletteras av Översiktsplanen.



## Den allmänna VA-anläggningen

Svedala har drygt 23 000 invånare varav cirka 90% är anslutna till kommunalt VA. Av dessa anslutningar är den största majoriteten inom kommunens verksamhetsområde. En mindre andel ligger utanför verksamhetsområde och är därför avtalskunder.

Svedala kan beskrivas som en landsortskommun i en storstadsregion: relativt mycket ledning per ansluten invånare, men samtidigt med tillgång till större regionala anläggningar för dricksvattenproduktion samt – till en del – avloppsrening (spillvatten).

VA-anläggningen består av ledningsnät, pumpstationer, tryckstegringsstationer och reningsverk. Det finns ledningar både för dricksvatten, spillvattenavlopp och dagvattenavlopp. Den största andelen av den allmänna VA-anläggningen ligger i eller i nära anslutning till tätorterna.

*Tabell över planerade åtgärder kopplade till den allmänna VA-anläggningen.*

Åtgärder	Syfte
Dricksvattenmagasin	Öka leveranssäkerhet
Vattenkiosker	Tillse att dricksvatten finns för avhämtning
Förnyelse av Sturupsledningen	Ny ledning tex Sturup-Svedala
Ledningsrenovering	Öka leveranssäkerheten och minska risk för problem med tillskottsvatten.
Nytt tillstånd och efterföljande utbyggnad av Svedala avloppsreningsverk	Ombyggnad för ökad framtida kapacitet och för att möta förändrade reningskrav
Nytt tillstånd och efterföljande utbyggnad av Sjölunda avloppsreningsverk	Ombyggnad för ökad framtida kapacitet och för att möta förändrade reningskrav.
Pumpstationer förnyas	Minska bräddningar och öka säkerhet inklusive åtgärder för att skydda pumpstationerna vid skyfall.
Underhåll och förbättring av Dagvattendammar/fördröjningsdammar	Minska belastningen på mottagande recipient.
VA utbyggnad i befintlig bebyggelse	Förbättrar kontinuerligt
VA utbyggnad vid exploatering	Tillgodose behov av allmänna vattentjänster för befintlig bebyggelse. Sker kontinuerligt i samband med detaljplaner och bygglov
Utred och vid behov inrätta Vattenskyddsområde för reservvattentäkt	Säkerställa reservvatten
Ta fram sårbarhetsanalys avseende framkomlighet till viktiga anläggningsdelar vid skyfall	Skapa förutsättningar för att säkerställa att det går att komma fram till viktiga anläggningsdelar vid skyfall.



## Dricksvatten

Det kommunala dricksvattnet i Svedala levereras av Sydvatten AB. Sydvatten AB är ett kommunägt företag som producerar dricksvatten till 17 kommuner i västra Skåne. Bolaget bildades 1966 och är i dag en av Sveriges största dricksvattenproducenter. Dricksvattnet i Svedala kommun kommer från Vombsjön och renas på Vombverket. Vid behov kan en liten del dricksvatten som produceras på Ringsjöverket distribueras till delar av Svedala kommun. Sydvatten AB kontrollerar regelbundet vattenkvaliteten.

### Åtgärd

Sydvatten har antagit en strategisk inriktning som innebär att vattenförbrukningen ska minska med 2 % varje år fram till 2040. Målet är att en växande befolkning inte automatiskt ska leda högre vattenanvändning och därmed krav på ökad produktions- och leveranskapacitet. För att behovet av investeringar inte ska öka mer än nödvändigt krävs ett långsiktigt och strategiskt arbete med att minska förbrukningen av dricksvatten i samhället. Minskad vattenförbrukning ger fler vinster ekonomiskt genom minskat investeringsbehov, men också fördelar för säkerhet, kapacitet, hållbarhet och klimat tack vare ökad redundans, minskat utnyttjande av vattenresursen samt minskad användning av kemikalier och energi. Sydvatten arbetar också med att förbättra skalskyddet genom att försvåra intrång till såväl produktionsanläggningarna som yttre anläggningar.

Svedala kommun har påbörjat arbetet med att utreda Vattenskyddsområde för eventuell reservvattentäkt.

### Ledningsnät dricksvatten

Svedala kommun har 212 km vattenledningar. Dricksvattennätet har till stor del rundmatning för att öka redundansen och därmed leveranssäkerheten. För att dricksvatten ska nå ut till alla abonnenter finns olika platser tryckstegringsstationer, totalt nio. En tryckstegringsstation höjer trycket i ledningsnätet för att vattnet ska nå ut till samtliga abonnenter.

Kapacitetsmodeller för dricksvatten finns för samtliga tätorter. Dricksvattenmodellen beräknar teoretiskt hur högt trycket är i ledningsnätet samt vilket flöde det har. Modellen kalibreras regelbundet i takt med att kommunen växer, detta fr att ge VA-huvudmannen en ständigt uppdaterad bild var förstärkningar kan behövas på ledningsnätet.

### Åtgärd

Sydvatten håller tillsammans med VA-huvudmannen på att undersöka möjligheten att bygga ett dricksvattenmagasin i kommunen för att öka leveranssäkerheten av dricksvatten. Utöver Sydvattens kontroll över dricksvattenkvaliteten kontrollerar även VA-huvudmannen regelbundet vattenkvaliteten ute på ledningsnätet för att garantera kvaliteten av dricksvatten som levereras.

Vattenförbrukningen mäts genom att alla abonnenter har en vattenmätare. VA-huvudmannen byter löpande ut de mekaniska vattenmätarna till digitala vattenmätare och bedömer att samtliga vattenmätare kommer att vara utbytta till 2030. De digitala mätarna kan upptäcka



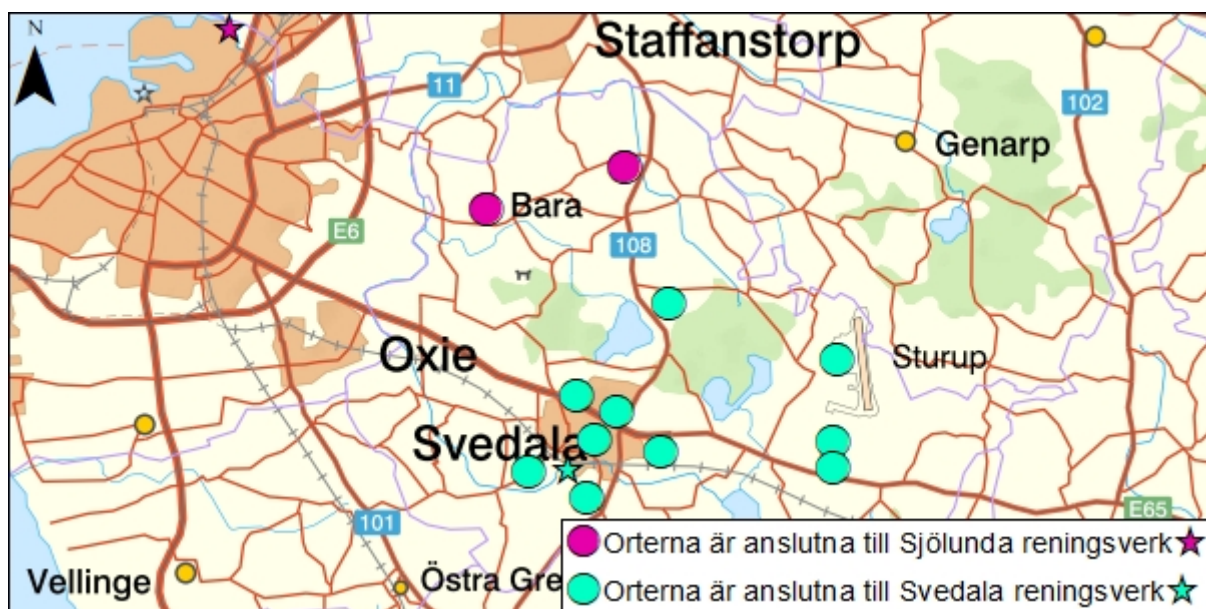
läckor och hjälper både VA-huvudmannen och den enskilda abonnenten att spara på vatten som annars hade läckt ut.

## Vattenkiosk

Det finns en vattenkiosk i Svedala tätort på Verkstadsgatan där man vid tillfälliga störningar i vattenleveransen kan fylla på en medhavd dunk med vatten. Under 2024 byggdes även en vattenkiosk i Bara vid Fru Görvels gata.

## Spillvattenavlopp

Karta över vilka områden som leds till Sjölunda och vilka som leds till Svedala ARV.



VA-anläggningen för spillvattenavlopp består av ledningsnät, pumpstationer och reningsverk. Svedala kommun har ett avloppsreningsverk beläget i Svedala tätort. Spillvattenavlopp från Svedala tätort, Nötesjö, Börtinge, Östra Svenstorp, Holmeja, Sjödiken, Bjeret, Krågeholm och Aggarp leds till Svedala avloppsreningsverk. Spillvatten från Bara och Klågerup pumpas till Malmö för att renas på Sjölunda avloppsreningsverk.

## Reningsverk

### Svedala avloppsreningsverk

Svedala avloppsreningsverk ligger i den södra delen av Svedala tätort. Avloppsreningsverket byggdes 1974. Verket är dimensionerat för 18.000 person ekvivalenter. Andelen tillskottsvatten uppgår till 42 %.



Reningsverket är helt överbyggt och succesivt renoverat från 2014 med fokus på driftsäkerhet och arbetsmiljö. Det som kvarstår att åtgärda är reningssteg för inkommande spillvatten där det finns en plan och budget för renovering 2024-2026.

I nuläget har Svedala reningsverk inga kapacitetsproblem och följer miljötillstånd med god marginal. Hur verket klarar att uppfylla de krav nuvarande tillstånd anger rapporteras årligen i en miljörapport. Taket på tillståndsgiven kapacitet beräknas nås någon gång 2029-2031 enligt de senaste befolkningsprognoserna.

### **Åtgärd**

Svedala reningsverk är för närvarande aktuellt för omprövning av miljötillståndet. Process för att söka ett nytt tillstånd har påbörjats 2024 då ansökan skickades in.

I anslutning till reningsverket finns vassbäddar som inte längre är i bruk. Det finns en plan för att avveckla vassbäddarna, och återställandet av marken är finansierat och planerat till 2025. Och på en bit av denna mark planerar, VA-huvudmannen att bygga ett utjämningsmagasin för spillvattenavlopp. Ett utjämningsmagasin fördröjer och utjämnar höga inflöden till reningsverket som kan uppstå vid kraftig nederbörd. Genom denna utjämning skyddas reningsprocesserna inne i reningsverket som annars kan försämrats om det kommer in för mycket spillvatten samtidigt. Som resultat av utjämningsmagasinet skyddas även Sege å vilken är recipient för det renade avloppsvattnet.

Anläggningen återanvänder utgående avloppsvatten till maskinell utrustning för reningsverket för att hålla nere dricksvattenförbrukningen.

### **Sjölunda avloppsreningsverk**

Sjölunda avloppsreningsverk togs i drift 1963. År 2004 var ca 360.000 personer anslutna till verket. Därutöver renas avlopp från industrier, vilka beräknas stå för ungefär 8 % av den organiska belastningen. Verket tar emot och renar avloppsvatten från Malmö, Burlöv samt delar av Lomma, Staffanstorps och Svedala kommuner. Hur stor del av den framtida belastningen på verket blir beror på befolkningsökningen inom nuvarande upptagningsområde samt eventuella förändringar av upptagningsområdet.

Avloppsreningsverket har Öresund, vattenförekomst Lommabukten, som recipient. Enligt den senaste bedömningen klassificeras Lomma buktens ekologiska status som måttlig på grund av belastningen av näringsämnen. Avloppsreningsverket har i dagsläget drift- och kapacitetsproblem vilket innebär att det blir svårt att hantera verksamheten inom befintliga tillstånd. Livslängden för de flesta anläggningar är uppnådd. Många anläggningsdelar bedöms vara i dåligt eller mycket dåligt skick och är i behov av underhållsåtgärder för att kunna vara i fortsatt drift de kommande 10 åren.

Miljötillståndet är från 2001 och innehåller villkor för utsläpp, men inte för hur stor belastning verket får ha. Utöver utsläppsvillkoren gäller Naturvårdsverkets föreskrifter om rening och kontroll av utsläpp av avloppsvatten från tätbebyggelse. För tillfället pågår arbete med ett nytt



miljötilstånd för MAXIMA vilket även inbegriper ett nytt miljötilstånd för Sjölunda. Enligt tidplanen bedöms tillståndsansökan lämnas in under våren 2025.

## Åtgärd

### **MAXIMA**

Avloppsreningssystemet MAXIMA är VA SYDs satsning på en ny regional infrastruktur för avloppsrening i kommunerna Burlöv, Lomma, Lund och Malmö. Systemet ska även rena avloppsvatten från Bara och Klågerup i Svedala kommun samt Hjärup i Staffanstorps kommun, som sedan tidigare är anslutna till Sjölunda avloppsreningsverk. Det är en av regionens största infrastrukturprojekt i närtid och en viktig förutsättning för att tillväxtregionen Sydvästra Skåne ska kunna fortsätta växa. Med en gemensam lösning möter VA SYD behovet av utbyggnad och modernisering av avloppsreningen i kommunerna, värnar närliggande vattenmiljöer och möjliggör växande städer.

De delar av avloppsreningsverket MAXIMA som ingår i tillståndsansökan är ett ut- och ombyggt Sjölunda avloppsreningsverk i Malmös utkant intill Öresund med nya utloppsledningar i Öresund, en ev stor pumpstation vid Sjölunda avloppsreningsverk och två avloppstunnlar. Avloppstunnel Söder sträcker sig under Malmö mellan Turbinen och Sjölunda avloppsreningsverk och Avloppstunnel Norr mellan Källby avloppsreningsverk i Lund och Sjölunda avloppsreningsverk.

## Ledningsnät spillvatten

I Svedala kommun finns 202 km spillvattenförande ledningar. Dessa är både självfallsledningar, det vill säga ledningar som lutar som gör att spillvatten rinner i väg, och trycksatta ledningar som med hjälp av pumpstationer eller tekniska anläggningar pumpar spillvattnet. Trycksatta ledningar finns i områden med varierande topografi.

Kapacitetsmodeller för spillvattenavlopp finns för samtliga tätorter. Spillvattenmodellen beräknar teoretiskt var i systemet det kan finnas kapacitetsbrist. Med hjälp av modellen kan VA SYD bedöma var det kan behövas förstärkning i ledningsnätet. Modellen uppdateras regelbundet i takt med att kommunen växer, detta för att man ska veta var förstärkningar på ledningsnätet behövs för att det inte ska uppstå kapacitetsbrist när kommunen växer.

Till ledningsnätet för spillvatten kommer mycket tillskottsvatten. Tillskottsvatten är till exempel dagvatten och inläckande grundvatten. VA-huvudmannen arbetar kontinuerligt med att minska mängden tillskottsvatten genom olika typer av ledningsreoveringar.

Ett stort ansvar ligger även på alla fastighetsägare att säkra att inget dagvatten leds till spillvattenledningar. En vanlig källa till tillskottsvatten är husgrundsdräneringar som är kopplade till kommunala spillvattenledningar. Detta är särskilt vanligt i områden byggda innan 1990-talet.



## Pumpstationer

Det finns totalt 32 pumpstationer i kommunen. Av dem är 5 pumpstationer belägna i de norra delarna och servar Klågerup och Bara. En pumpstation pumpar spillvattenavlopp från ledningsnätet till reningsverket. Svedala kommun arbetar på att succesivt förnya pumpstationerna. Generellt gör man detta genom att ta ett helhetsgrepp och bygger en ny station vid sidan av den gamla, tar den nya i bruk och river den gamla. De nya pumpstationerna är större, har uppkoppling för övervakning och minskar risken för bräddningar. Svedala kommuns miljöenheten utför löpande tillsyn på pumpstationerna.

### Åtgärder

VA-huvudmannen förnyar kontinuerligt ledningsnätet. Större åtgärder som planeras är förnyelse av delar av ledningen mellan Svedala tätort och Sturup samt reovering av pumpstationer, ett flertal pumpstationer. Sturupsledningen är gammal, är underkonstant hög belastning och hårt utsatt av svavelväten då flertalet pumpstationer är kopplade på sträckan. Det är även ett stort inflöde av ovidkommande vatten säsongvis vilket belastar ledningsnätet nedströms och reningsverket i Svedala. Förnyelsen syftar till att minska tillskottsvattenproblematiken och därmed minska belastningen på reningsverket och ge plats för den bebyggelse som planeras i anslutning till ledningen. Flera pumpstationer i kommunen är gamla och reoveringen av pumpstationerna syftar till att trygga att pumpstationerna fungerar som de ska samt att förbättra arbetsmiljön.

## Dagvattenavlopp

Verksamhetsområde för dagvatten finns i tätorterna Svedala, Bara, Klågerup och Holmeja. Totalt finns drygt 133 km dagvattenledningar. Som ett komplement till ledningar finns även cirka 80 dagvattenanläggningar som i huvudsak består av dammar. Flertalet av dammarna är naturliga dammar som finns runt om i samhället och några är anlagda. Öppen dagvattenhantering avlastar ledningsnätet och renar dagvattnet innan det leds till recipient. Öppen dagvattenhantering byggs för att skapa ekosystemtjänsterna vattenreglering och rening av vatten. Därutöver kan öppen dagvattenhantering även bidra med flera andra ekosystemtjänster. Öppna vattenspeglar och t ex dammar är viktiga för den biologiska mångfalden.

Naturvårdsverkets etappmål för att minska dagvattnets negativa påverkan på vattenkvalitet innebär bland annat att de kommuner som har vattenförekomster med risk för betydande påverkan av dagvatten från befintlig bebyggelse senast 2025 ska ha genomfört en kartläggning samt tagit fram en åtgärdsplan för dagvattenrening. En stor del av föroreningar avseende näringsämnen kommer dock från jordbruksmark.

Sege å är huvudrecipient för dagvatten i Svedala kommun.



Tätortsutbyggnad och förtätning innebär nästan alltid att mer dagvatten leds till det befintliga ledningsnätet, vilket ställer krav på nya fördröjningsytor för att undvika överbelastning av dagvattensystemet. Även begränsningar i recipienterna kan innebära ett behov av att fördröja dagvatten.

### **Åtgärd**

Dagvatten som uppstår inom detaljplan och i samlad bebyggelse räknas som avlopp enligt miljöbalken och är därmed anmälningspliktigt. Under 2024 påbörjade VA-huvudmannen arbete med att inventera vilka delar av dagvattennätet som är anmälningspliktigt enligt Förordningen om miljöfarlig verksamhet och hälsoskydd 13 §. Detta sker i samråd med Svedala kommuns miljötillsynsenhet. Syftet är att säkra att det dagvatten som VA-huvudmannen avleder är tillräckligt renat innan det når recipienterna och därmed inte påverkar recipienternas status.

I samband med detaljplanering utreds lösningar för dagvattenhantering och om bebyggelsen ska anslutas till den allmänna VA-anläggningen samtidigt utreds förutsättningar för detta. Eventuella åtgärder genomförs i samband med genomförandet av detaljplanen.

### **Dikningsföretag**

Dagvattensystemet är på flera ställen anslutet till och beroende av dikningsföretag. Ett dikningsföretag är en sammanslutning av markägare/fastighetsägare som säkerställer avvattning av mark (från början för att säkra odlingsmark) genom en förrättning är ålagda att sköta en viss sträcka av en recipient. Lagstiftningen för dikningsföretag är gammal och innebär att markägarna får stå för skötseln av dikessträckan i förhållande till den nytta de har av det så kallade Båtnadsområdet. Lagstiftningen och förrättningen reglerar också hur mycket vatten recipienten får ta emot. Ofta behöver dikningsföretagets ledningar eller en åsträcka användas för att släppa ut dagvatten till recipienten. Underhåll av dessa är därför avgörande för att avledningen av dagvatten ska fungera. Dikningsföretagen innebär också begränsningar när det gäller hur kraftiga flöden som får avledas från de avrinningsområden som leds till dikena.

### **Åtgärd**

När ny bebyggelse planläggs utreds även förutsättningarna för att avleda dagvatten till dikningsföretag. Om fördröjning behövs eller om dikningsföretag behöver omförrättas hanteras inom ramen för planarbetet.



## VA-utbyggnad

VA-utbyggnad delas in i två olika områden; dels VA-utbyggnad för befintlig bebyggelse, dels VA-utbyggnad för exploateringsprojekt det vill säga nybyggnadsområden.

### Befintliga områden

VA-huvudmannen har under 2000-talet gjort ett stort arbete med att bygga ut allmänt VA (dricksvatten och spillvatten) till områden med samlad bebyggelse och det finns i dagsläget inga planerade utbyggnadsområden för befintlig bebyggelse.

Bedömningsgrunder för kommunalt VA för bebyggelse enligt 6 § LAV.

- Det ska vara en större bebyggelsekoncentration (befintlig bostadsbebyggelse och eventuella framtida tillkommande bostäder)
- Det ska finnas behov ur hälsoskyddssynpunkt eller ur miljöskyddssynpunkt
- Det ska finnas behov av att vattenförsörjning och/eller avlopp ordnas i ett större sammanhang

Om samtliga tre bedömningsgrunder uppfylls så gäller, enligt 6 § LAV, kommunal skyldighet att ordna någon/några eller samtliga av vattentjänsterna; vatten, spillvatten eller dagvatten. Bostadsfastigheter som ligger i direktanslutning till befintliga verksamhetsområden ska vid behov införlivas i dessa.

De områden som saknar kommunalt VA hanteras inom ramen för kommunens tillsynsarbete för enskilt VA. Inga nya verksamhetsområden bedöms för närvarande finnas inom Svedala kommun där kommunal skyldighet att ordna vattentjänster behövs. Vid senaste större utbyggnaden anslöts de byar som saknade vattentjänster och inga nya uppgifter indikerar att läget har ändrats.

Det finns ca 750 enskilda avlopp i kommunen. Miljökontoret arbetar kontinuerligt med att förbättra statusen för de enskilda anläggningarna.

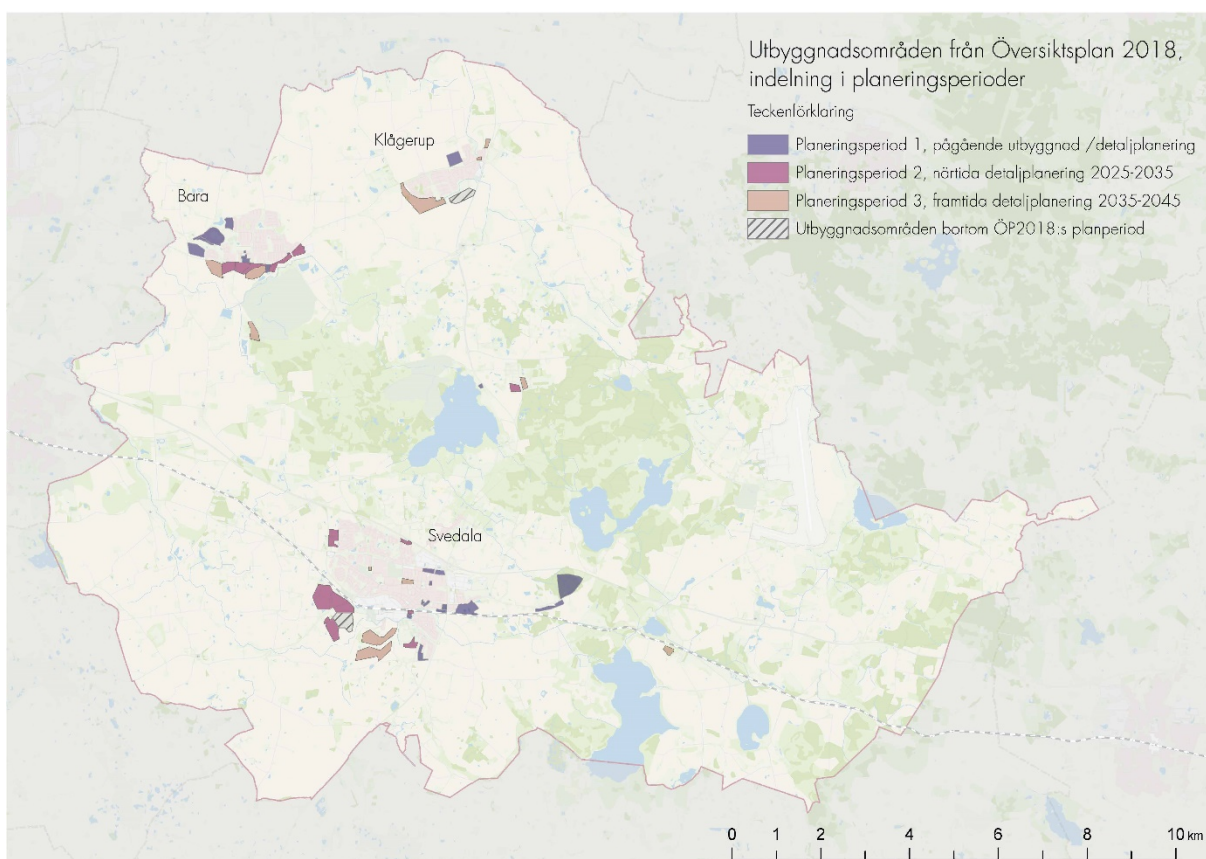
### Exploateringsprojekt

Exploateringsprojekt sker i huvudsak enligt den utpekade inriktningen i kommunens översiktsplan. Översiktsplanens utvecklingstakt har preciserats i kommunens bostadsförsörjningsstrategi. När detaljplaner tas fram utreds alltid frågan huruvida området ska ingå i kommunalt verksamhetsområde för en eller flera av vattentjänsterna och VA-utredningen utgår alltid från Lagen om allmänna vattentjänster (LAV.)



Antal bostäder per planeringsperiod enligt Bostadsförsörjningsstrategi, antagen 2023-10-25.

Område	Period 1	Period 2	Period 3	Osäkerhetsfaktorer i period 2 och 3
Svedala tätort	768	740	610	-475, osäker genomförbarhet och lämplighet
Bara	450	375	275	+350, nytt ställningstaganden i Bara S prövas i planprogram
Klågerup	131	0	220	
Landsbygden	121	25	45	-20, osäker genomförbarhet och lämplighet
Snitt per år	143	114	115	





## Vattenskyddsområde

I Svedala kommun finns vattenskyddsområde för Grevie vattentäkt. Grevie vattentäkt förvaltas av VA SYD och förser delar av Malmö stad med dricksvatten. Inom vattenskyddsområdet finns skyddsföreskrifter för till exempel utformning av enskilda avloppsanläggningar, hantering av brandfarlig vara, restriktioner vid schaktning och upplag av farliga ämnen.

Sydvatten arbetar med att säkra kvaliteten och skyddet av råvatten samt med att skapa ett robust system för överföring till VA SYD. Vidare planerar Sydvatten för att Bolmen ska bli den primära råvattentäkten för båda sina vattenverk varvid Vombsjön kommer att ha funktionen av en reservvattentäkt. Skyddet av råvatten innebär att vattenskyddet runt råvattentäkterna ska utvecklas genom samarbete med kommuner och övriga intressenter kring vattentäkter. Övervakning av föroreningar i vattenmiljön, till exempel PFAS, är en viktig strategi. Även forskning om hur markanvändning och klimatförändringar påverkar vattenkvalitén är viktiga.

I Svedala kommun finns en reservvattentäkt som saknar vattenskyddsområde. Enligt vattenmyndighetens åtgärdsprogram (baserat på EU:s dricksvattendirektiv) ska alla dricksvattentäkter skyddas, detta inkluderar även reservvattentäkter som kan tänkas behövas i framtiden. Kommunen utreder vattenskyddsområdets omfattning samt inrättar skyddsföreskrifter. Arbetet påbörjades 2025.



## Klimatförändring

Klimatförändringar innebär att mängden nederbörd och temperaturen ändras. I vår region innebär det att det blir ökad risk för skyfall och periodvis kommer det att vara ökade nederbördsmängder. Samtidigt ökar temperaturen och risken för längre perioder av torra ökar också. Det här påverkar även den allmänna Va-anläggningen. Det blir ökad risk för överbelastning av ledningsnätet, pumpstationer och reningsverk vid ökad nederbörd. Vid torra och höjda temperaturer kan vattenförsörjningen påverkas. Ökad avdunstning i sjöar och vattendrag ger en större påverkan på våra recipienter. Höjda temperaturer ökar risk för algbloomingar och utbrott av smitta och parasiter i våra ytvattentäkter. I vattenkretsloppet minskar också den totala mängden vatten som cirkulerar vilket även påverkar våra grundvattenmagasin där vi kan förvänta oss mindre grundvattentillströmning.



## Skyfall

De delar av VA-anläggningen som är särskilt känsliga för skyfall är pumpstationerna för avlopp och reningsverket.

I samband med att kommunen gjorde gällande översiktsplan utfördes även en skyfallsanalys. Skyfallsanalysen gjordes för tätorterna Svedala, Bara och Klågerup. Viktiga delar av VA-anläggningen ligger utanför tätorterna och inkluderades därmed inte i skyfallsanalysen. I arbetet med den nya översiktsplanen kommer skyfallsanalysen att utökas till att omfatta hela den allmänna VA-anläggningen och därefter kan kommunen göra en komplett sårbarhetsbedömning.

Den gällande skyfallsanalysen visar att en del pumpstationer riskerar att påverkas av stående vatten runt omkring pumpstationen i samband med ett 100-årsregn. Vattendjupet ligger i storleksordningen en till tre decimeter. Detta bedöms inte påverka vare sig framkomligheten eller elektroniken, den senare vilken är placerad på högre höjd. Av de pumpstationer som nyligen är renoverade är den färdiga golvhöjden högre än omkringliggande mark vilket ytterligare ökar säkerheten. I takt med att fler pumpstationer byggs om och renoveras minskar risken för påverkan vid skyfall. Vid ett 400-årsregn kan framkomligheten till ett par av pumpstationerna påverkas. Detta går att åtgärda genom att skapa andra vägar för vattnet att rinna, alternativt genom att valla in aktuell pumpstation.

Skyfall har också den påverkan att det innebär ett högt inflöde av tillskottsvatten till pumpstationerna. Pumparna hinner då inte att pumpa undan allt vatten utan det bräddar i stället ut. VA-huvudmannen arbetar aktivt för att minska antalet bräddningar, dels genom att bygga om pumpstationerna så att det blir större och kraftigare, dels genom att löpande renovera ledningsnätet så att ledningsnätet tillförs mindre mängd tillskottsvatten men planerar även för att bygga ett större utjämningsmagasin.

Under de senaste 10 åren har pumpstationerna bräddat inga eller någon enstaka gång per år. Ett bräddat avloppsvatten innehåller till största delen regnvatten och är därmed ofta kraftigt utspätt. Bräddfunktionen är nödvändig för att undvika att avloppsvatten tränger baklänges in i byggnader samt för att säkerställa att reningsverkets renande processer inte slås ut vid kraftiga skyfall. Bräddfunktionen går därmed inte att bygga bort helt, men det går att bygga system som bräddar mer sällan vilket beskrivs ovan. Varje gången bräddning sker loggas detta och rapporteras till Miljöenheten i Svedala kommun som är VA-huvudmannens tillsynsmyndighet.

På reningsverket är all känslig utrustning placerad över marknivå. Inmätning av nivåer på reningsverket visar att utrustningen står säker vid höjningar av åns vattennivå med upp till 4,5 meter. En höjning på 4,5 meter är mer än vad som sker vid ett 100-årsflöde i recipienten.



## Undersökning om betydande miljöpåverkan

Av §6c LAV framgår att en vattentjänstplan omfattas av krav på strategisk miljöbedömning enligt 6 kap. miljöbalken om planen anses medföra betydande miljöpåverkan.

Vattentjänstplanens syftar till att öka medvetenheten om kommunens och VA huvudmannens arbete med vatten och avlopp i Svedala kommun. Den ökade informationen till kommunens invånare får ses som positiv.

Kommunen bedömer att vattentjänstplanen inte innebär en betydande miljöpåverkan. Med anledning av detta kommer inte Svedala kommun genomföra en strategisk miljöbedömning med tillhörande miljökonsekvensbeskrivning i samband med upprättandet av vattentjänstplanen.

Vattentjänstplanen verkar på en övergripande och administrativ nivå. Varje enskilt projekt eller enskild åtgärd ansvarar för en specifik och ändamålsenlig miljöutredning kopplad till projektet eller åtgärden. Information kring sådana finns tillgänglig först i samband med genomförandet och kan inte bedömas i denna plan. Utifrån detta bedömer Svedala kommun att vattentjänstplanen inte kan antas medföra betydande miljöpåverkan. Beslut om detta har tagits i samband med beslut att gå ut på samråd.

### Samråd

Har ställts ut på samråd under perioden 2025-09-01- till och med 2025-09-29. Med detta har kommunen uppfyllt sin skyldighet i enlighet med:

6c§ Utöver det förfarande som följer av bestämmelserna om strategiska miljöbedömningar av planer och program i 6 kap. miljöbalken ska kommunen innan den ändrar en vattentjänstplan

1. På lämpligt sätt och i skälig omfattning samråda med de fastighetsägare och myndigheter som kan antas ha ett väsentligt intresse av planen, och
2. Ställa ut ett förslag till plan för granskning under minst fyra veckor.

Kommunen ska informera om utställningen på sin anslagstavla före utställningstidens början. Informationen ska innehålla uppgift om förslagets huvudsakliga innebörd, var det ställs ut samt inom vilken tid och till vem synpunkter ska lämnas.

Skyldighet enligt första stycket 2 gäller inte förslag till ändring av en vattentjänstplan som endast berör ett fåtal fastighetsägare eller annars är av mindre betydelse.

Lag (2022-1249)



SVEDALA KOMMUN

KOMMUNSTYRELSENS ARBETSUTSKOTT

PROTOKOLL  
Sammanträdesdatum: 2026-04-01

§ 58

## Vattentjänstplan Svedala kommun

Dnr 2025-000238

### Beslut

#### Arbetsutskottet föreslår kommunstyrelsen besluta

att godkänna granskningsredogörelsen och Vattentjänstplanen, samt, att kommunstyrelsen aktualiserar Vattentjänstplanen under 2027 och att under samma år ta upp Vattentjänstplanen för politiskt beslut.

#### Kommunstyrelsen föreslår kommunfullmäktige besluta

att anta Vattentjänstplanen.

### Sammanfattning av ärendet

Teknisk nämnd framlägger förslag till kommunstyrelsen om att godkänna granskningsredogörelsen och Vattentjänstplanen samt att kommunstyrelsen föreslår kommunfullmäktige att anta Vattentjänstplanen.

Vattentjänstplanen beskriver hur kommunen hanterar vattentjänsterna som är dricksvatten, avloppsvatten och dagvatten.

Vattentjänstplanen har varit på granskning till 31 januari 2026. Yttranden inkom från Länsstyrelsen i Skåne, Vattenmyndigheten i Södra Östersjön, Sege åns Vattendragsförbund och Vattenråd/Höje å Vattenråd, VA SYD, Skurups kommun. Sydsvatten har meddelat muntligen att man avstår att yttra sig. Bygg- och miljökontoret har meddelat att de inte har några synpunkter på planen. Framförda synpunkter har sammanställts i en granskningsredogörelse för förslag till Vattentjänstplan för Svedala kommun. Teknisk nämnd har godkänt granskningsredogörelsen.

Föredragande var projektledare Christel Strömsholm Trulsson och strategisk planeringschef Mattias Borgström på arbetsutskottet informationsmöte 2026-03-25.

### Handlingar i ärendet

Protokollsutdrag Tn 2026-02-24 § 11 Vattentjänstplan Svedala kommun

Vattentjänstplan Svedala kommun (final)

Teknisk nämnds tjänsteskrivelse om Vattentjänstplan, daterad 2026-02-09

Teknisk nämnds tjänsteskrivelse Granskningsredogörelsen Vattentjänstplan, daterad 2026-02-10

Yttrande Sege å

Yttrande VA SYD

Yttrande Skurups kommun

Yttrande Länsstyrelsen

---

Ordförandes signatur

Justerandes signatur

Utdragsbestyrkande

---



SVEDALA KOMMUN

KOMMUNSTYRELSENS ARBETSUTSKOTT

PROTOKOLL  
Sammanträdesdatum: 2026-04-01

Yttrande Vattenmyndigheten Södra Östersjön

**Beslutsgång**

Efter överläggning lägger arbetsutskottet till en besluts-att-sats som stannar i kommunstyrelsen och den lyder: att kommunstyrelsen aktualiserar Vattentjänstplanen under 2027 och att under samma år ta upp Vattentjänstplanen för politiskt beslut.

---

Ordförandes signatur

Justerandes signatur

Utdragsbestyrkande

---



SVEDALA KOMMUN

Christel Strömsholm Trulsson  
tel. 0406268350  
[christel.stromsholmtrulsson@svedala.se](mailto:christel.stromsholmtrulsson@svedala.se)

Tjänsteskrivelse  
2026-02-09  
Diarienummer: TN 2025-000105

## Vattentjänstplan för Svedala kommun

### Förslag till beslut

Tekniska nämnden beslutar att godkänna granskningsredogörelsen och att godkänna att Vattentjänstplanen skickas till kommunstyrelsen för att sedan lämnas till kommunfullmäktige för antagande.

### Sammanfattning av ärende

Vattentjänstplanen handlar om hur kommunen hanterar vattentjänsterna som är dricksvatten, avloppsvatten och dagvatten.

Vattentjänstplanen har varit ute på granskning till den 31 januari 2026. Yttranden kom in från Länsstyrelsen i Skåne, Vattenmyndigheten i Södra Östersjön, Sege åns Vattendragsförbund och Vattenråd/Höje å Vattenråd, VA SYD, Skurups kommun. Sydvatten har meddelat muntligen att man avstår att yttra sig. Bygg- och miljökontoret har meddelat att de inte har några synpunkter på planen. Framförda synpunkter har sammanställts i en granskningsredogörelse för förslag till Vattentjänstplan för Svedala kommun.

### Handlingar i ärendet

Tjänsteskrivelse Vattentjänstplan för Svedala kommun  
Granskningsredogörelse för förslag till Vattentjänstplan för Svedala kommun  
Vattentjänstplan, Svedala kommun, Granskningsförslag  
Yttrande Länsstyrelsen  
Yttrande Vattenmyndigheten Södra Östersjöns yttrande  
Yttrande Sege åns Vattendragsförbund och Vattenråd/Höje å Vattenråd  
Yttrande Skurups kommun  
Yttrande VA SYD

### Skälen för beslut

Alla kommuner ska anta en Vattentjänstplan i enlighet med gällande lagstiftning.

### Beslut skickas till

Kommunstyrelsen



SVEDALA KOMMUN

Christel Strömsholm Trulsson  
Projektledare  
040-6268350

Tjänsteskrivelse  
2026-04-21  
Diarienummer: TN 2025-000105

## Granskningsredogörelse för Vattentjänstplan för Svedala kommun.

..

Svedala kommun har haft ute granskningsversionen av Vattentjänstplanen för synpunkter från 19 december 2025 – 31 januari 2026. Vattentjänstplanen har skickats till närliggande kommuner, Länsstyrelsen, Vattenmyndigheten i Södra Östersjön, Havs och Vattenmyndigheten, VA SYD och Sydvatten, tre vattenorganisationer som verkar i Svedala kommun, kommunala förvaltningar och allmänheten.

### Inkomna synpunkter vid Granskningsområdet:

VA SYD och Sydvatten har meddelat att de inte avger något yttrande. Bygg och Miljö i Svedala har meddelat att de inte har några synpunkter på planen. Skurups kommun har meddelat att man inte har någon erinran i ärendet.

### Länsstyrelsen i Skåne (se bifogade yttrande)

Länsstyrelsen i Skåne vidhåller att en fortsatt större detaljnivå är önskvärd.

Svedala kommun och VA SYD bedömer att med hänvisning av till att huvudmannskapet gått över till VA SYD att planen har tillräckligt med information i förhållande till lagens krav och att Svedala kommun uppfyller sina skyldigheter i förhållande gällande lagstiftning. Tidsperspektivet på fyra år ger Svedala kommun och VA SYD tid att ta fram mer material till nästa Vattentjänstplan.

Svedala kommun noterar framförda synpunkter och tar med dem i det fortsatta arbetet.

### Vattenmyndigheten i Södra Östersjön har yttrat sig (se bifogade yttranden).

Vattenmyndigheten hänvisar till Åtgärdsprogram 2022 - 2027 där åtgärd 5 är riktad till kommunerna att kommunerna ska upprätta en VA-plan för dricksvatten, spillvatten och dagvatten samt genomföra åtgärder i enlighet med VA-planen så att miljö kvalitetsnormerna för yt- och grundvatten kan följas.

De påtalar också vikten av att tillse att Vattentjänstplanen och VA-planen är helt samordnade när de ligger i olika dokument.

Svedala kommun noterar detta och tar med det i fortsatt arbete.

### Segeåns Vattendragsförbund och Höjeå Vattenråd har lämnat in ett gemensamt yttrande (se bifogade yttrande).

Segeåns Vattendragsförbund och Vattenråd har varit inbjuden till och suttit med i arbetsgruppen (Vattengruppen) i Svedala och deltagit under våren 2025 när samrådsmaterialet för Vattentjänstplanen togs fram.



SVEDALA KOMMUN

Tjänsteskrivelse  
2026-04-21  
Diarienummer: TN 2025-000105

De har fått granskningssamrådet tillsänt för yttrande och yttrat sig se bilaga. Den första generationen av Vattentjänstplanen blir en nulägesbeskrivning till stor del i Svedala kommuns fall där kommunen gick med i VA SYD vid årsskiftet 2024/25. VA SYD blev då huvudman för flera av de vattentjänster som ingår i Vattentjänstplanen så det är givet att någon långsiktig framtida planering inte ännu kunnat presenteras. Därför är också tidshorisonten vald att vara på en rimlig nivå utifrån gällande förutsättningar. Det gör dock inte och att inte nya uppgifter och om klassificeringar kan tas i beaktande vid arbetet med nya åtgärder och framtida exploateringar som påverkar Vattentjänster.

Svedala kommun och VA-SYD anser att Vattentjänstplanen bara ska redovisa de vattentjänster som är dricksvatten, avloppsvatten och dagvatten. Man har valt att inte göra en "stor" vattentjänstplan där allt ingår i samma dokument såsom VA-plan mm utan tanken är att det ska finnas fristående dokument som tillsammans med en mindre Vattentjänstplanen ska beskriva detsamma som en "stor" vattentjänstplan gör.

Vattenråden är välkomna att beskriva sin verksamhet i avrinningsområdet och i Svedala kommun för vattenrådets kommunmedlemmar och allmänheten och kan använda kommunens hemsida för att sprida sin information alternativt länka till egen hemsida. Svedala kommun är öppen för samarbete.

Beträffande dikningsföretag så tar Svedala kommun ett stort ansvar dels i de bidrag för underhåll som distribueras av Segeåns Vattendragsförbund och Vattenråd till de dikningsföretag som är medlemmar i vattenorganisationen. I samband med planläggning och exploatering och andra åtgärder omförrättas dikningsföretagen eller så skrivs det nya avtal med dikningsföretagen. Svedala kommun har sedan lång tid arbetat för att omhändertagandet av dagvatten ska ske på ett bra sätt och att samarbetet med dikningsföretag ska fungera.

Beträffande *betydande miljöpåverkan* har det tagits beslut i Tekniska nämnden att planen inte bedöms utgöra betydande miljöpåverkan och att vi därför inte kommer att genomföra en strategisk miljöbedömning med tillhörande miljökonsekvensbeskrivning i samband med upprättandet av vattentjänstplanen. Motiveringen till detta står på sidan 20 i granskningsversionen av Vattentjänstplanen och lyder enligt följande: "Vattentjänstplanen verkar på en övergripande och administrativ nivå. Varje enskilt projekt eller enskild åtgärd ansvarar för en specifik och ändamålsenlig miljöutredning kopplad till projektet eller åtgärden. Information kring sådana finns tillgängliga först i samband med genomförandet och kan inte bedömas i denna plan. Utifrån detta bedömer Svedala kommun att Vattentjänstplanen inte kan antas medföra betydande miljöpåverkan. Beslut om detta har tagits i samband med beslut om att gå ut på samråd." Detta beslut togs 2025-08-26 i Tekniska nämnden.

Det som framgår i lagen om Vattentjänster är att skyfall ska redovisas dvs hur påverkar de vattentjänstanläggningarna. Översvämningar är ofta ett resultat av skyfall men även längre perioder med måttliga regn kan innebära att markerna blir mättade och därmed kan även ett mindre regn leda till översvämningar. Översvämningarna hamnar ofta på samma marker oberoende om de har ursprung i skyfall eller långvariga mindre regn däremot medför översvämningar till följd av mindre regn inte lika stor påverkan på vattentjänstanläggningarna.



SVEDALA KOMMUN

Tjänsteskrivelse  
2026-04-21  
Diarienummer: TN 2025-000105

Såväl skyfall som översvämningar tas i beaktande vid planarbete och dimensionering av vattentjänster.

Svedala kommun noterar framförda synpunkter och tar med dem i det fortsatta arbetet.

**Sammanfattning och förslag till beslut:**

Granskningsrådets inkomna synpunkter innebär inga ändringar i Vattentjänstplanen utan Vattentjänstplanen granskningsversionen 2025-12-05 föreslås godkännas för att skickas över till Kommunstyrelsen för att sedan antas i Kommunfullmäktige.

Inkomna synpunkter tackar vi för och tar med oss dem i det fortsatta arbetet med kommande versioner av Vattentjänstplanen och därtill hörande dokument.

Förslag till beslut: Att godkänna granskningsrådet och besluta att det inte föranleder några ändringar i Vattentjänstplanen granskningsversionen 2025-12-05. Vattentjänstplanen godkänns för att skickas vidare till Kommunstyrelsen och för att sedan antas i Kommunfullmäktige.

## Yttrande angående Vattentjänstplan Svedala kommun

### Bakgrund

Svedala kommun har tagit fram en vattentjänstplan som ska beskriva hur kommunen arbetar med vattenfrågor. Vattentjänstplanen är tänkt att vara ett komplement till VA-planen som i dagsläget är inaktuell och i behov av uppdatering. Svedala kommun är sedan 1 januari 2025 medlem i VA SYD som därmed innehar VA-huvudmannaskapet för kommunen.

Detta yttrande författas av Segeåns vattendragsförbund och vattenråd samt Höje å vattenråd och benämns i kommande text som vattenråden.

### Yttrande

Inledningsvis vill vattenråden understryka att vattenråden inte tillsänts samrådshandlingarna under samråd för vattentjänstplanen i september, 2025. Med tanke på den samlade vattenkompetens som vattenråden besitter ligger det i Svedala kommuns intresse att genomgående samråda med vattenråden i samtliga planer och handlingar som berör vattenfrågan.

Vattenrådet anser att vattentjänstplanen kan ses uppfylla de rent formella minimikrav som ställs enligt Lagen om allmänna vattentjänster (LAV). Däremot upplevs planen mer som en sammanställning av nuläget snarare än ett strategiskt styrdokument som kan ligga till grund för långsiktig planering och uppföljning.

Avsaknaden av kvantitativa underlag, så som kapacitetsprognoser eller flödesdata, gör att effekten av de föreslagna åtgärderna är svårbedömda. Tydligt angivna indikatorer och mätbara mål, i kombination med en metod för uppföljning, hade gjort planen mer långsiktigt användbar och möjlig att både följa upp och utvärdera. Tidshorisonten som anges kan inte heller anses motsvara långsiktig planering och saknar tydliga etapper för varje större åtgärd inom dricksvatten, spillvatten och dagvatten. Vattenråden önskar även att man i planen upprättar en prioriteringsordning för de olika åtgärderna utifrån kortsiktiga och långsiktiga mål. Om tydligare etapper samt prioriteringsordning funnits hade det underlättat ytterligare i utvärdering av planen.

Inledningsvis anges att *”Vattentjänstplanen är ett dokument som ska beskriva hur kommunen arbetar med vattenfrågor”*. Det skulle vara önskvärt att få med ett utzoomat avrinningsområdesperspektiv som visar på ett helhetsgrepp av vattenhanteringen. Det krävs bättre samarbeten mellan de olika arbetsområdena inom vattenfrågorna. Behovet av samverkan i större perspektiv samt omnämning av det pågående arbetet i vattenråden bör ges större utrymme i planen.

Svedala kommun är medlem i vattenråden och innehar ordförandeposten i Segeåns vattendragsförbund och vattenråd. Svedala kommun investerar löpande i åtgärder och uppföljning för bättre vattenkvalitet inom avrinningsområdena och deras vattenförekomster. Planen utesluter helt härledningar till detta arbete och därmed en stor del av arbetet med vattenförvaltningen enligt MKN och EU:s Vattendirektiv. Vattenråden vill även uppmärksamma Svedala kommun på att nya vattenförekomster samt omklassificering av befintliga kommer att ske inom planens tidshorisont. Detta innefattar även nya eller reviderade miljö kvalitetsnormer. Vattenråden anser att planen inte bara bör innehålla nuläge utan även lämna utrymme för framtida krav på vattenkvalitet inom kommunen.

Vattenrådets medlemmar berörs också direkt av VA-planer och förändringar av utsläpp till recipient, både kort- och långsiktigt. Vattenråden anser att Svedala kommun bör synliggöra och lyfta det gedigna arbete som görs i vattenfrågan som helhet, samt hur vattentjänstplanen knyter an till och påverkar sagda helhet.

Planen hänvisar till att en miljöbedömning med miljökonsekvensbeskrivning inte behövs, men ger ingen förklaring till hur kommunen landat i den slutledningen. Enligt 6 kap. 7§ Miljöbalken ska kommunen, i ett särskilt beslut, avgöra om genomförandet av planen kan antas medföra en betydande miljöpåverkan. Beslutet ska redogöra för de omständigheter som talar för eller emot betydande miljöpåverkan samt göras tillgängligt för allmänheten. Vattenråden har inte kunnat få fram något sådant beslut.

Vattenråden vill också lyfta vår öppenhet för tidigt samarbete kring dagvattendammar som inte bara har funktionen att hantera dagvatten utan också kan bidra till miljönytta såsom främjande av biologisk mångfald eller rening av näringsämnen. Det är viktigt att utnyttja dessa infrastrukturer för att maximera deras positiva effekter på miljön.

I planen nämns att dikningsföretag kommer att hanteras i planarbetet när ny bebyggelse planeras. Vattenråden ser detta som positivt men ser det som önskvärt att även se över befintliga medlemskap i dikningsföretag. När det gäller skötsel, underhåll och utformning av diken är vattenråden övertygade om att det är nödvändigt att skapa mer utrymme för vatten och att kommunen och VA SYD bör ta ett aktivare ansvar i dikningsföretagen. Detta innebär att man måste se över och eventuellt uppdatera sina medlemskap i dikningsföretagen, deras aktiviteter samt att tillräcklig skötsel och underhåll utförs för att säkerställa en effektiv och hållbar vattenhantering.

Vattenråden vill framhålla att det är positivt att klimatförändringarnas effekter, såsom torra tas upp i vattentjänstplanen. Dock nämns ingenstans i planen klimatförändringarnas effekter i form av översvämning, enbart skyfall. Det är inte bara skyfall som är utmaningen framåt utan även översvämning till följd av nederbörd som ej klassas som skyfall. Det är viktigt att vi förbereder oss för dessa utmaningar och vidtar åtgärder för att hantera deras påverkan på vattenresurserna i kommunen.

Vattenråden ser fram emot att fortsätta samarbetet med Svedala kommun och VA SYD för att gemensamt arbeta för en hållbar och effektiv vattenhantering inom avrinningsområdena.

## **För Segeåns vattendragsförbund och vattenråd**

Martin von Gertten

Vice ordförande

## **För Höje å vattenråd**

Carl von Friesendorff

Ordförande

---

Segeåns Vattendragsförbund och Vattenråd • Samhällsbyggnadsförvaltningen • Box 41 • 221 00 Lund

Tel växel: 046 359 50 00

Segea@lund.se • [www.segea.se](http://www.segea.se) • [www.facebook.com/Segeans](https://www.facebook.com/Segeans)

Org nr: 802492-5243

Följande handlingar har undertecknats den 30 januari 2026



Granskningsyttrande Svedala  
vattentjänstplan SVR\_HVR.pdf  
(252850 byte)  
SHA-512: 4d31384ce89036db17b78555f5dc823101402  
ef6ada1d42bcbf656db35d27d0bfb523e02e07aa9ac6d5  
ce89598a98ce0620cdda65dce93c818defde9f10a13d1

## Underskrifter

2026-01-30 20:33:16 (CET)



**Carl von Friesendorff**

carl@friesendorff.se  
Undertecknat med e-legitimation (BankID)

2026-01-30 16:31:31 (CET)



**Martin von Gertten**

martin.vongertten@politiker.vellinge.se  
Undertecknat med e-legitimation (BankID)



Undertecknandet intygas av Assently



### Granskningsyttrande Svedala vattentjänstplan SVR HVR

Verifiera äktheten och integriteten av detta undertecknade dokument genom att skanna QR-koden till vänster.  
Du kan också göra det genom att besöka <https://app.assently.com/case/verify>

SHA-512:  
1809797247bf5422a15073846c23c9d15a75b88fe6df209a3eb9d0633f96f6865b7db7ea9e69a976360a8f697618d1c24b051f9bf1e420e903dab36f979f6679



### Om detta kvitto

Dokumentet är elektroniskt undertecknat genom e-signeringsplattformen Assently. Assently tillhandahålls av Assently AB, organisationsnummer 556828-8442, Sverige.

DATUM **2026-01-27**  
 DNR. 25/01340  
 HANDLÄGGARE Åse Andreasson  
 TELEFON 040-6350010  
 E-POST [Ase.andreasson@vasyd.se](mailto:Ase.andreasson@vasyd.se)

**Adress:**  
[registrator.tn@svedala.se](mailto:registrator.tn@svedala.se)  
 Diarienummer: 2025-000105

## VA SYDs yttrande över Svedalas vattentjänstplan - granskningsförslag

VA SYD avstår från att yttra sig över Svedalas vattentjänstplan - granskningsförslag.



# Verifikat

Status: Signerat av alla

Titel: VA SYDs yttrande över Svedalas vattentjänstplan -  
granskningsförslag

Skapat: 2026-01-27

ID: 4cae6530-fb6d-11f0-8332-5fd62907f2eb

## Underskrifter

VA SYD 2220002378

Karin Fernström

Karin.Fernstrom@vasyd.se

Signerat: 2026-01-27 12:07 BankID KARIN FERNSTRÖM

## Filer

Filnamn	Storlek	Kontrollsumma
25_01340 VA SYDs yttrande på Svedalas vattentjänstplan granskningsförslag dnr 2025_000105.pdf	159.0 kB	1c78 a527 f651 0c65 0aa4 de0b bd47 39c6 965a 249b a762 9073 6c14 c96f cf5c 33ae

## Händelser

Datum	Tid	Händelse
2026-01-27	11:46	Skapat   Åse Andreasson, VA SYD 2220002378. IP: 84.217.45.28
2026-01-27	12:07	Signerat   Karin Fernström, VA SYD Genomfört med: BankID av KARIN FERNSTRÖM. IP: 193.180.63.4



Verifikat utfärdat av Svensk e-identitet AB

Detta verifikat bekräftar vilka parter som har signerat och innehåller relevant information för att verifiera parternas identitet samt relevanta händelser i anslutning till signering. Till detta finns separata datafiler bifogade, dessa innehåller kompletterande information av teknisk karaktär och styrker dokumentens och signaturernas äkthet och validitet (för åtkomst till filerna, använd en PDF-läsare som kan visa bifogade filer). Hash är ett fingeravtryck som varje individuellt dokument får för att säkerställa dess identitet. För mer information, se bifogad dokumentation.

Verifikation, version: 1.21

**Från:** Annica Bråhäll <annica.brahall@skurup.se>  
**Skickat:** den 30 januari 2026 12:03  
**Till:** Registrator TN  
**Ämne:** Granskning - förslag till vattentjänstplan Svedala kommun, svar senast 31 januari 2026

Hej,

Tack för remiss - Vattentjänstplan granskningsversion.  
VA-enheten i Skurups kommun har granskat förslag till vattentjänstplan för Svedala kommun.  
VA-enheten har ingen erinran i ärendet.

Med vänlig hälsning,  
Annica

---

**Annica Bråhäll**  
VA-ingenjör

274 80 Skurup  
Telefon: 0411-53 64 90  
[annica.brahall@skurup.se](mailto:annica.brahall@skurup.se)  
[www.skurup.se](http://www.skurup.se)

Skurups vision 2045: "Med hjärta och engagemang för livskvalitet, trygghet och utveckling skapar vi platsen där vi lever, verkar och växer - tillsammans. Skurup Kommun är platsen för det goda livet."

[Information om hur vi hanterar dina personuppgifter](#)



Svedala kommun  
Registrator.TN@svedala.se

## Yttrande över vattentjänstplan för Svedala kommun

Er beteckning: 2025-000105

### Sammanfattning

Länsstyrelsen har noterat de ändringar som gjorts samt era kommentarer avseende utförda ändringar och åtgärder som får införlivas till senare revideringar av planen och dess anknytande dokument.

Länsstyrelsen ser positivt på att en stor del av de synpunkter som tidigare framförts i alla fall till viss del har införlivats i den reviderade planen. Särskilt positivt är att vattentjänstplanen fått ett betydligt tydligare åtgärdsfokus vilket ligger mer i linje med syftet till och kraven i 6b§ lagen (2006:412) om allmänna vattentjänster.

Vidare är det bra att det utifrån den reviderade planen och samrådsredogörelsen mer tydligt framgår att kommunen fortsatt själv ser brister i underlaget som kräver revidering i andra styr- och plandokument, samt inför nästa version av vattentjänstplanen.

Länsstyrelsen vidhåller fortsatt att en större detaljnivå vore önskvärt i flera aspekter av planen i enlighet med det tidigare yttrandet.

Vidare betonas att Länsstyrelsen har förståelse för att betydande delar av underlaget som refereras till är olämpligt att redovisa i detalj i ett offentligt dokument då det rör sårbarheter i samhällsviktig infrastruktur. För att kommunen ändå ska kunna påvisa att man uppfyller sina skyldigheter i fråga om de uppgifter som enligt lag ska finnas i planen behöver man dock i alla fall redogöra för huruvida ett sådant underlag finns, till exempel i form av hänvisningar till anknytande dokument och icke-offentligt arbetsmaterial, eller om underlaget saknas i dagsläget. En beskrivning av sådant slag bör också redogöra för när underlaget senast reviderades och hur det ska följas upp.

Länsstyrelsen har i övrigt inget ytterligare att tillägga efter samrådet.

## Information

Länsstyrelsens yttrande begränsar inte Länsstyrelsens möjligheter att framgent ställa krav enligt lag (SFS 2006:412) om allmänna vattentjänster om uppgifter framkommer eller omständigheter uppstår som föranleder sådana krav.

## Beslutande

Beslutet har fattats av miljöhandläggare Alexander Lindskog.

Denna handling har godkänts digitalt och saknar därför namnunderskrift.

Vattenmyndigheten Södra Östersjön  
Cajsa Lindberg  
[cajsa.lindberg@lansstyrelsen.se](mailto:cajsa.lindberg@lansstyrelsen.se)

Tekniska nämnden, Svedala kommun  
[registrator.tn@svedala.se](mailto:registrator.tn@svedala.se)

## Yttrande granskning av Vattentjänstplan för Svedala kommun

Vattenmyndigheten för Södra Östersjöns vattendistrikt (nedan Vattenmyndigheten) har tagit emot förslag till vattentjänstplan för Svedala kommun. Arbetet med vattentjänstplanen är en viktig del i det långsiktiga arbetet med kommunens vattenplanering och förebyggande arbete, t.ex. skydd mot översvämningar och för att förebygga vattenbrist.

Vattenmyndigheten konstaterar att Svedala kommuns vattentjänstplan innehåller mycket bra information och att arbetet som ligger till grund för vattentjänstplanen kommer att hjälpa er i det kommande arbetet. Vattenmyndigheten fick inte kännedom om samrådet av er plan och eftersom granskningen är ett sent skede lämnar vi enbart några få kommentarer som vi hoppas ska underlätta färdigställandet av er vattentjänstplan.

### Åtgärdsprogram 2022 - 2027 för Södra Östersjöns vattendistrikt

De VA-planer som ska tas fram enligt Vattenmyndighetens åtgärdsprogram och de nya vattentjänstplanerna rör delvis samma frågor, vilket även identifierats i propositionen till de nya bestämmelserna i lagen (2006:412) om allmänna vattentjänster (LAV).

I Åtgärdsprogram 2022 - 2027 för Södra Östersjöns vattendistrikt finns sex åtgärder riktade till kommuner och dessa åtgärder är juridiskt bindande för alla kommuner i vattendistriktet, vilket framgår av 5 kap 11 § miljöbalken (MB). I sammanhanget bör det även nämnas att det är myndigheter och kommuner som ansvarar för att miljökvalitetsnormerna följs enligt 5 kap 3§ MB. Åtgärdsprogrammet beslutades i augusti 2022 och beslutet togs efter att åtgärdsprogrammet hade prövats och godkänts av regeringen.

I Åtgärdsprogram 2022 - 2027 för Södra Östersjöns vattendistrikt framgår av åtgärd 5 riktad till kommunerna: att kommunerna ska upprätta en VA-plan för dricksvatten, spillvatten och dagvatten samt genomföra åtgärder i enlighet med VA-planen så att miljökvalitetsnormerna för yt- och grundvatten ska kunna följas. Miljökvalitetsnormerna syftar till att kvalitet och kvantitet i kommunens vatten långsiktigt ska säkras. Åtgärder behöver planeras med ett avrinningsområdesperspektiv. I Åtgärdsprogrammet finns en beskrivning av hur genomförandet kan gå till.

Vattentjänstplaner regleras däremot av 6 a-d § LAV. Den 1 januari 2023 ändrades LAV och nya bestämmelser om obligatoriska vattentjänstplaner infördes.

### Samordningsmöjligheter mellan VA-plan och vattentjänstplanen

Vattentjänstplaner och VA-planer är alltså två olika planeringskrav som grundar sig i olika bestämmelser och regelverk, även om de delvis är överlappande. Vattenmyndigheten

bedömer att kriterierna i kommunåtgärd 5 VA-plan inklusive dagvatten kan uppfyllas genom att integrera VA-planen och vattentjänstplanen i ett och samma plandokument. Det bör finnas goda möjligheter till samordningsvinster mellan de två planerna. Ni har valt att enbart delvis lyfta in er VA-plan i den nya vattentjänstplanen. I och med att ni då kommer ha två plandokument beslutade vid olika tillfällen vill vi uppmana er att granska dem noga i förhållande till varandra. Om inte dokumenten är helt samordnade finns risk att kommunen får gällande men motstridiga plandokument.

### **Torka och Vattenbrist**

Vattenmyndigheten konstatera att ni i vattentjänstplanen översiktligt berör torka och vattenbrist. Det är komplexa frågor och Svedala kommun har inte utrett om kommunen är påverkad av riskerna för både torka och vattenbrist. Vattenmyndigheten för Södra Östersjön har tagit fram ett delåtgärdsprogram mot torka och vattenbrist. I detta finns en åtgärd riktad till länsstyrelserna som rör rådgivning till företag kring vatteneffektivisering. Ni skulle kunna kontakta länsstyrelsen och efterfråga sådan rådgivning till företagen i Svedala kommun. Åtgärden finns beskriven på vattenmyndigheternas webbplats.

<https://www.vattenmyndigheterna.se/atgarder/atgarder-mot-torka-och-vattenbrist/lansstyrelserna-delatgard-1.html>

### **Mer information**

För mer detaljerad information rörande status, riskbedömningar och miljökvalitetsnormer för yt- och grundvatten finns även databasen VISS, <https://viss.lansstyrelsen.se/>

### **Övrigt**

Vattenmyndigheten avstår från att yttra sig om vattentjänstplanen uppfyller lagkraven på vattentjänstplaner enligt lag (2006:412) om allmänna vattentjänster då det inte är Vattenmyndighetens roll att avgöra det. Vi är dock glada över att ha fått möjlighet att yttra oss över planens innehåll och hoppas att våra synpunkter ska leda till att planen ytterligare förbättras.

Beslut om detta yttrande har fattats av Irene Bohman, Vattenvårdsdirektör för Södra Östersjöns vattendistrikt, efter föredragning av Cajsa Lindberg, samordnare.

Irene Bohman

Cajsa Lindberg

Beslutande

Föredragande

Denna handling har godkänts digitalt och saknar därför namnunderskrift.