



**Svedala kommun**

**Granskning av introduktion för  
flyktingar och nyanlända**

**Revisionsrapport**

**KPMG AB**  
*21 oktober 2010*  
*Antal sidor: 15*

## **Innehåll**

Förkortningar och definitioner	1
1. Bakgrund	2
2. Syfte	2
3. Avgränsning	3
4. Ansvarig nämnd/styrelse	3
5. Metod	3
6. Projektorganisation	4
7. Introduktion av nyanlända i Sverige	4
7.1 SFI	5
8. Ansvarig nämnd/styrelse	5
9. Iakttagelser från Svedala kommun	6
9.1 Introduktionens organisation	6
9.1.1 Den politiska organisationen	6
9.1.2 Förvaltningsorganisationen	7
9.2 Mål med och målgruppen för introduktionen	7
9.3 Introduktionens innehåll	8
9.3.1 Handläggningen	9
9.3.2 Introduktionsersättning	10
9.3.3 SFI-studierna	10
9.4 Samverkan med andra myndigheter och näringslivet	11
9.5 Ensamkommande flyktingbarn- och ungdomar	11
9.6 Uppföljning, utvärdering och resultat	12
10. Kommentarer	12

## Förkortningar och definitioner

Flykting	Med flykting avses enligt utlänningslagen en utlänning som befinner sig utanför det land som utlänningen är medborgare i, därför att han eller hon känner välgrundad fruktan för förföljelse på grund av ras, nationalitet, religiös eller politisk uppfattning eller på grund av kön, sexuell läggning eller annan tillhörighet till en viss samhällsgrupp, och som inte kan, eller på grund av sin fruktan inte vill, begagna sig av detta lands skydd. Som flykting ska även anses en utlänning som är statslös och som av samma skäl befinner sig utanför det land där han eller hon tidigare har haft sin vanliga vistelseort, och inte kan, eller på grund av sin fruktan inte vill, återvända dit (SOU 2008:58, s.79).
Introduktion	Introduktionen är den tidsperiod under vilken individen får individuellt anpassat stöd för att öka sina möjligheter att nå ett långsiktigare mål, delaktighet i samhällslivet och egen försörjning (SOU 2008:58, s.322).
Introduktionsersättning	Ekonomiskt stöd som betalas ut under introduktionstiden till deltagare i introduktionen enligt lag (1992:1068) om introduktionsersättning för flyktingar och vissa andra utlänningar istället för ekonomiskt bistånd enligt Socialtjänstlag (2001:453).
Nyanländ	Här används begreppet för de flyktingar och invandrare som erbjuds introduktion i Bodens kommun inom två år från första folkbokföring.
SFI	Svenska för invandrare, SFI, är grundläggande utbildning i svenska språket för folkbokförda utlandsfödda personer över 16 år som inte har grundkunskaper i svenska språket (SOU 2008:58, s.324). Kommunens skyldighet att erbjuda SFI framgår av skollagen och vänder sig även till personer som inte omfattas av övrig introduktion.

## 1. Bakgrund

Vi har av Svedala kommuns revisorer fått i uppdrag att granska introduktion för flyktingar och nyanlända.

Ansvar för introduktionen av nyanlända delas i dag mellan stat och kommun. Staten har det övergripande ekonomiska ansvaret, medan kommunerna utformar och genomför introduktionsprogrammen. Staten ersätter till viss del kommunerna för dess introduktionsinsatser.

Riksdagen har antagit förslag om förändringar inom mottagandet av flyktingar. Kommunens ansvar för ekonomisk ersättning till den enskilde och introduktionsinsatser lyfts över till Arbetsförmedlingen. Reglerna har lyfts in i en särskild lag, lag (2010:197) om etableringsinsatser för vissa nyanlända invandrare. Den nya lagen innehåller regler om ansvar och insatser som syftar till att underlätta och påskynda vissa nyanlända invandrades etablering i arbets- och samhällslivet. Etableringslagen gäller endast vissa nyanlända invandrare, samma grupp för vilken kommunen idag erhåller statlig ersättning. En ny aktör – etableringslots – ska underlätta och påskynda de nyanländas etablering i arbetslivet. Kommunerna kommer dock även i fortsättningen att vara skyldig att tillhandahålla SFI och samhällsinformation. Lagen om etableringsinsatser träder i kraft den 1 december 2010.

## 2. Syfte

Granskningens övergripande syfte är att bedöma om Svedala kommuns introduktion för flyktingar och nyanlända genomförs i enlighet med nationella och lokala målsättningar. Vi har därför granskat

hur verksamheten är ordnad utifrån kostnader och organisation

om det finns tydliga och uppföljningsbara mål för verksamheten och är de förenliga med kommunfullmäktiges mål

om kommunen ger den introduktion som föreskrivs enligt författningar på området

om introduktionsprogram är upprättade och dokumenterade enligt lagstiftning, överenskommelser, riktlinjer och mål

om det finns ett system för uppföljning av att insatserna är ändamålsenliga och effektiva

hur Svedala kommun tar emot ensamkommande flyktingbarn- och ungdomar?

Granskningen av ett antal vuxnas individuella introduktionsakter har gett svar på följande frågor:

- Har framtagandet av introduktionsplanen skett tillsammans med flera aktörer och den enskilde?
- Har den enskilde undertecknat sin introduktionsplan?
- Har övriga aktörer undertecknat introduktionsplanen?

- Har den enskilde erhållit samhällsinformation?
- Har den enskilde erhållit SFI-undervisning?
- Är introduktionsplanerna individuellt anpassade?

### **3. Avgränsning**

Granskningen har avgränsats till att omfatta introduktion av vuxna och ensamkommande barn och ungdomar. Handläggningen av introduktionsersättningen har granskats däremot har själva utbetalningen av ersättningen inte ingått i granskningen. Granskningen omfattar inte kommunens övriga arbete med att främja integration.

### **4. Ansvarig nämnd/styrelse**

Granskningen avser kommunstyrelsen och myndighetsnämnden för socialtjänst och skola.

### **5. Metod**

Granskningen har bestått av analys av ett flertal dokument såsom budget, verksamhetsplan, uppföljningsrapporter samt skriftliga rutiner. Intervjuer har genomförts med kommunstyrelsens ordförande, kommundirektören, gymnasiechefen, chefen för sysselsättningsenheten, introduktionshandläggare, SFI-lärare, myndighetschefen samt handläggare vid Migrationsverket. Avstämningar har även genomförts med kanslichefen och ekonom.

Åtta introduktionsakter har granskats utifrån följande frågor

- Har framtagandet av introduktionsplanen skett tillsammans med flera aktörer och den enskilde?
- Har den enskilde undertecknat sin introduktionsplan?
- Har övriga aktörer undertecknat introduktionsplanen?
- Har den enskilde erhållit samhällsinformation?
- Har den enskilde erhållit SFI-undervisning?
- Är introduktionsplanerna individuellt anpassade?

Ärendena har slumpmässigt valts ut av KPMG.

Rapporten har faktakontrollerats av kommundirektören och personal inom sysselsättningsenheten.

## 6. Projektorganisation

Granskningen har genomförts av Fredrik Ottosson.

## 7. Introduktion av nyanlända i Sverige

I detta kapitel redogörs kortfattat för hur introduktionen av nyanlända är reglerad i Sverige.

Ansvar för introduktionen av nyanlända delas i dag mellan stat och kommun. Staten har det övergripande ekonomiska ansvaret, medan kommunerna utformar och genomför introduktionsprogrammen. Staten ersätter till viss del kommunerna för dess introduktionsinsatser.

Kommunerna är, i jämförelse med andra områden, tämligen fria att forma sina introduktionsverksamheter. Den nyanländes introduktionsperiod varierar mellan olika kommuner, men många kommuner har en introduktionsperiod på 24 månader. Även innehållet i de introduktionsinsatser som erbjuds individen kan skilja sig åt mellan kommuner. Introduktionen innehåller dock vissa mer eller mindre obligatoriska delar. Av 11 § förordning (1990:927) om statlig ersättning för flyktingmottagande m.m. framgår vad staten ställer som krav på introduktionens innehåll, för att kommunen ska erhålla statsbidrag. Introduktionen för personer som fyllt 16 år ska innehålla svenskundervisning för invandrare (Sfi) enligt skollagen (1985:1100), praktik i den utsträckning som är möjlig, orientering om svenska samhällsförhållanden och svenskt samhällsliv samt information om vardagslivet i en kommun och andra liknande förhållanden. För att erhålla ersättning för introduktionsinsatser krävs vidare att varje nyanländ med introduktion har en skriftlig introduktionsplan som fastställs efter samråd med denne, 11 § samma förordning som ovan.

Av lag (1992:1068) om introduktionsersättning för flyktingar och vissa andra utlänningar ges kommunerna möjlighet att utge introduktionsersättning i stället för ekonomiskt bistånd till de som genomgår introduktion. Lagen ställer som villkor för att introduktionsersättning skall få beviljas att den nyanlände förbinder sig att följa introduktionsplanen.

Dåvarande **Integrationsverket** har lyft fram nedanstående delmål för introduktionen

- Individens utbildning och yrkeskompetens ska vara värderad på ett sådant sätt att den är användbar i planeringen av kommande yrkesliv.
- Individen ska ha varit i kontakt med och ha förutsättningar för att verka i svenskt arbets- och föreningsliv.
- Individen ska förstå och ha kunskaper om hur det svenska samhället fungerar med särskild betoning på svenskt arbetsliv.
- Individen ska ha sådana kunskaper i svenska att språket fungerar som ett kommunikationsmedel i såväl vardags- och yrkesliv som vid utbildning.
- Individen ska förstå och ha kunskaper om samhällets grundläggande demokratiska värderingar såsom människors lika rättigheter, skyldigheter och möjligheter samt om jämställdhet mellan könen, barns rättigheter och det demokratiska samhällets utveckling.

- Individerna ska som förälder ha fått relevant kunskap om svenskt utbildningsväsen för att kunna tillgodose sina barns behov av goda uppväxtvillkor.
- Individer som saknar utbildning motsvarande svensk grundskola ska ha påbörjat kompletterande utbildning/sysselsättning utifrån sina individuella förutsättningar om han eller hon är i arbetsför ålder.

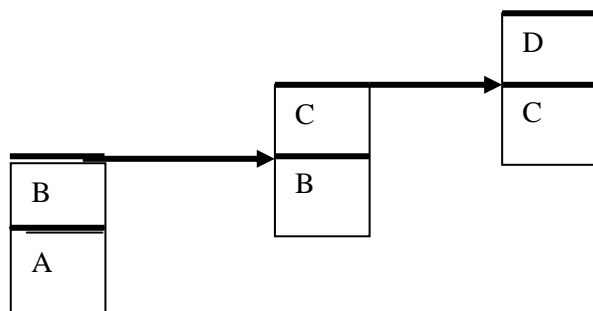
(Integrationsverket, Mål för nyanländas introduktion, rev. april 2007)

## 7.1 SFI

Kommunens skyldighet att erbjuda SFI beskrivs i skollagen. Av 13 kap. 6 § framgår att en person som är bosatt i kommunen och som saknar grundläggande kunskaper i svenska språket från och med det andra kalenderhalvåret det år denne fyller 16 år har rätt till SFI. Undervisningen ska påbörjas så snart som möjligt. Om inte särskilda skäl finns, skall undervisningen kunna påbörjas inom tre månader enligt 13 kap. 3 § Skollagen.

Skollagen reglerar även en miniminivå för hur mycket undervisning som ska ges. Av 13 kap. 4 a § skall SFI i genomsnitt under en fyraveckorsperiod omfatta minst 15 timmar undervisningstid i veckan.

För att vara individuellt anpassad ska undervisningen ges i tre olika studievägar, efter elevens förutsättningar att lära sig. De tre studievägarna ska i första hand tolkas som skillnader i takt, dvs. hur snabbt man klarar av att nå vissa mål. B-kursen kan således läsas i nybörjargruppen och mellangruppen men i olika takt. En elev med något sämre förutsättningar kan till slut få betyg på D-kursen men börjar vanligtvis först i antingen A-kursen eller B-kursen. En elev med bättre förutsättningar kan börja direkt på B-kursen eller C-kursen och läsa därifrån till att slutligen få betyg på D-kursen.



Källa: Kommentarer till kursplan för SFI (SKOLFS 2009:2)

## 8. Ansvarig nämnd/styrelse

Granskningen har avsett kommunstyrelsen och myndighetsnämnden för skola och socialtjänst.

## 9. Iakttagelser från Svedala kommun

Svedala kommun har sedan år 2008 ett avtal med Migrationsverket om att ta emot 20 flyktingar per år. Under år 2009 tog Svedala kommun emot 18 nyanlända. Mottagandet består nästan uteslutande genom anvisning från verket. Det är mycket sällsynt att en nyanländ flyttar till kommunen på eget bevåg, så kallade EBO.

Sedan mottagandet påbörjades har introduktionsverksamheten visat positivt ekonomiskt resultat, dvs. intäkterna från schablonersättningen har överstigit de årliga kostnaderna.

### Budget, utfall och avvikelse mot budget för introduktion av vuxna, år 2008-2010

År	2008	2009	2010-09-30
Intäkter	823 680	3 094 740	3 980 850
Kostnader	365 969	1 914 640	1 594 558
Utfall	<b>457 711</b>	<b>1 180 100</b>	<b>2 386 292</b>
Budget	<b>664 813</b>	<b>0</b>	<b>0</b>
Avvikelse från budget	<b>207 102</b>	<b>1 180 100</b>	<b>2 386 292</b>

Källa: Svedala kommun

Schablonersättningen från staten är kommunens intäkt för introduktionen. Utbetalningen av schablonersättningen till kommunen delas upp mellan de två introduktionsåren. Det första året betalas 60 % av ersättningen ut medan resterande 40 % betalas ut det andra året. I Svedala kommun periodiseras dock inte dessa intäkter i budgeten.

Kommunen har även ett muntligt avtal om att ta emot fyra ensamkommande asylsökande ungdomar. I kommunen finns även ett boende för ensamkommande asylsökande barn som Malmö stad använder.

## 9.1 Introduktionens organisation

### 9.1.1 Den politiska organisationen

Enligt reglementet för myndighetsnämnden för socialtjänst och skola ansvarar denna nämnd för handläggningen av introduktionsersättning. Själva introduktionsarbetet, stöd och råd från handläggare, SFI och praktik, ryms inom kommunstyrelsens ansvarsområde. Det är kommunstyrelsen som sluter avtal med Migrationsverket om mottagande.

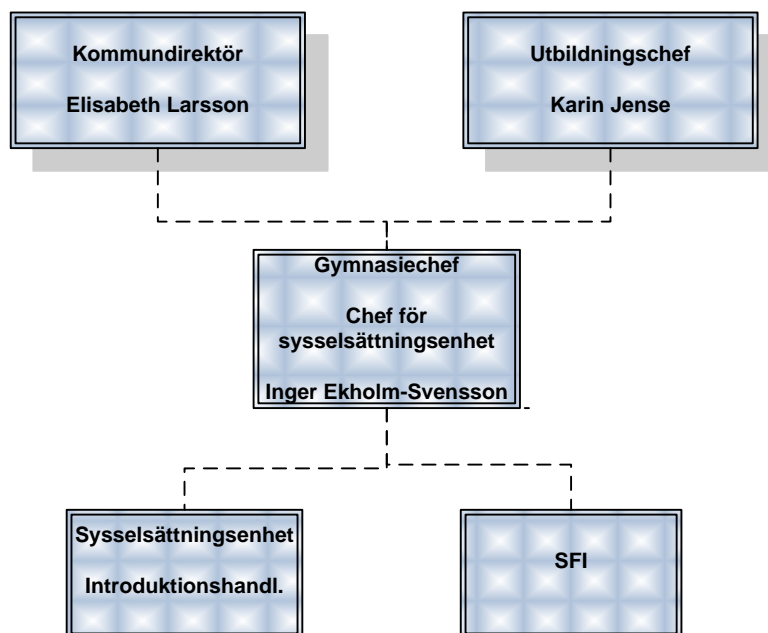
Kommunstyrelsen ansvarar även för mottagandet av ensamkommande barn och ungdomar.

## 9.1.2 Förvaltningsorganisationen

Även inom förvaltningsorganisationen är ansvaret för introduktionsarbetet delat mellan olika verksamhetsområden, mellan verksamhetsområdena kommunledning (själva handläggningen) och utbildning (SFI). Ansvaret för mottagandet av ensamkommande barn och ungdomar ryms inom verksamhetsområde vård och omsorg.

Således är kommundirektören ytterst ansvarig inom förvaltningen för introduktionshandläggningen för vuxna och utbildningschefen för SFI. På operativ nivå ansvarar dock en och samma chef för båda dessa verksamheter. Denna chef är alltså både gymnasiechef och chef för sysselsättningsenheten.

### Organisationen för introduktionen av vuxna inom förvaltningen (ej ensamkommande barn och ungdomar)



Inom sysselsättningsenheten finns två handläggare som arbetar 60 % av en heltid med uppgifter inom introduktionen. Totalt avsätter alltså enheten 1,2 årsarbetare till introduktionsarbete (exklusive arbetsledning). Bland annat ingår i uppgifterna att upprätta introduktionsplaner, besluta om introduktionsersättning, vara den nyanlände behjälplig i kontakten med andra myndigheter, ge samhällsinformation etc. Svedala kommun har två heltidsanställda lärare inom SFI.

## 9.2 Mål med och målgruppen för introduktionen

**Kommunfullmäktige** antog år 2008 ”Program för flyktingmottagning och mottagande av ensamkommande barn och ungdomar”. Av programmets första punkt anges ett antal mål. Bland annat anges att flyktingarna så snabbt som möjligt ska bli självförsörjande och att en skriftlig

introduktionsplan ska upprättas inom en månad. Vidare framgår att mottagandet ska inriktas mot ett begränsat antal språkgrupper och på familjer med barn i förskole- och grundskoleåldern. Av programmet framgår inte tydligt vilka som ska erbjudas introduktion.

När det gäller mottagandet av ensamkommande barn och ungdomar framgår följande mål:

- Att ta emot fyra ensamkommande barn eller ungdomar om året under åren 2008-2010
- Att bereda boenden i familjehem och att som komplement godkänna att boende även får ske på institution.

Fullmäktige har även beslutat att kommunen ska ge introduktionsersättning till de nyanlända över 18 år för vilka kommunen erhåller schablonersättning. Av reglerna om introduktionsersättning i Svedala kommun framgår att ersättning ges under maximalt 24 månader.

I kommunens Skolplan finns inga mål om SFI.

**Kommunstyrelsen** har inte antagit särskilda mål för introduktionen.

**Sysselsättningsenheten (förvaltningsnivån)** har tagit fram ett antal mål. Enhetens mål är nästan identiska med fullmäktiges.

### 9.3 Introduktionens innehåll

Av reglerna om introduktionsersättning i Svedala kommun framgår att introduktionen för individer i arbetsför ålder skall ske på heltid, dvs. 8 timmar per dag. Introduktionen ska innehålla följande delar:

- Information om flyktingmottagandet och vardagslivet i en kommun
- SFI
- Orientering om svenska samhällsförhållanden och svenskt samhällsliv
- Praktik
- Samhällsintroduktion med möjlighet att lära sig enkel vardagssvenska för personer som p.g.a hög ålder och/eller ohälsa inte kommer att kunna vara aktivt arbetssökande under överskådlig tid

Dessutom kan det inom ramen för introduktionen även ges

- Fortsatt undervisning i svenska efter godkänd SFI-nivå
- Individuella val av ämnen (komvux)
- Grundläggande vuxenutbildning

- Friskvård
- Rehabilitering

Sysselsättningsenheten har valt att grovt dela in introduktionen i tre steg.

### **1. Vecka 1-2**

Detta steg innehåller det omedelbara mottagandet. En bostad är anvisad och introduktionshandläggarna hjälper till med och informerar om praktiska göromål. Det handlar även om att hjälpa till i kontakten med olika myndigheter för att t.ex. söka bostadsbidrag och identitetshandlingar.

### **2. Vecka 3-24 (hela introduktionen)**

I praktiken kommer all SFI-undervisning och samhällsinformation igång inom två veckor från det att den nyanlände folkbokförs i kommunen. SFI-undervisningen ges på förmiddagarna och samhällsinformationen på eftermiddagarna. Samhällsinformationen omfattar 15 veckor och ges i huvudsak på svenska. Sysselsättningsenheten har antagit innehåll och mål för samhällsinformationen. Inom en månad ska den nyanländes introduktionsplan upprättas. Enheten har utarbetat mallar som används för upprättande av introduktionsplan.

### **3. Efter 20-24 veckor (5-6 månader)**

Parallellt med steg 2 byggs introduktionen på med olika arbetsmarknadsåtgärder. Vid sidan av SFI-studier och samhällsinformation kan praktik ges. I intervjuerna lyfts det fram att det i emellanåt kan vara svårt att få tag i lämplig praktikplats. Praktikplats eftersöks i fall till fall. Det finns ingen uppbyggd "bank" av platser. Efter avslutade SFI-studier har arbetsförmedlingen möjlighet att erbjuda insatser, t.ex. instegsjobb.

## **9.3.1 Handläggningen**

Ovan har mål och rutiner för introduktionen presenterats. För att komplettera bilden har en stickprovsgranskning genomförts. I samtliga granskade ärenden fanns en introduktionsplan som undertecknats av den nyanlände. Introduktionsplaner tas även fram för barn. En särskild mall används för barnens planer. Planerna var individuellt anpassade, ofta angavs olika yrken och framtidsdrömmar som mål med introduktionen. I ett av ärendena har en extern aktör, Arbetsförmedlingen gällande en bussförarutbildning, deltagit i introduktionen. Arbetsförmedlingens deltagande finns däremot inte dokumenterat. I samtliga ärenden har den nyanländes tidigare utbildningar och yrkeserfarenhet kartlagts och dokumenterats.

Handläggarna saknar tillgång till IT-stöd i sin handläggning av introduktionsinsatserna. Varken insatsernas verkställighet eller andra händelser av betydelse dokumenteras. Dokumentationen består endast utav själva introduktionsplanen. Introduktionsplanen revideras ibland genom att nya mål och insatser förs in på den ursprungliga planen. Det går därför inte att helt följa den nyanländes introduktion, dvs. vad för insatser som getts, vad som pågår eller vad som planeras

härnäst. Bristerna gör att det inte går att verifiera om och vilka insatser som den nyanlände tar del av, t.ex. SFI och samhällsinformation. Sådan information stannar hos handläggaren. För att svara på frågan i stickprovsgranskningen om den nyanlände erhållit SFI och samhällsinformation har inte dokumentationen kunnat användas utan kontakt har tagit med introduktionshandläggarna.

I de granskade ärendena som gäller vuxna har alla förutom en studerat SFI och samhällsinformation. Anledningen till avbrott från SFI berodde på psykiska besvär efter traumatiska upplevelser i hemlandet. I ett av ärendena hade den nyanländes högskolebetyg översatts till svenska.

I våra intervjuer lyfts den lilla kommunens och organisationens fördelar fram. Handläggarna har god kännedom om de nyanlända och träffar dem ofta. Då sysselsättningsenheten och vuxenutbildningen har samma chef samt har sina lokaler i samma byggnad upplevs kontakten mellan verksamheterna som god.

Sysselsättningsenheten hyr lägenheter av Svedalahem och hyr sedan ut dem i andrahand till de nyanlända. Tanken är sedan att den nyanlände ska ta över kontraktet, något som inte har skett sedan starten på mottagandet år 2008. För att få ta över kontraktet krävs att den nyanlände är självförsörjande. Det är svårt att finna lägenheter till större barnfamiljer, varför antalet nyanlända i år troligtvis kommer bli färre än vad som avtalats.

### 9.3.2 Introduktionsersättning

Myndighetsnämnden för skola och socialtjänst har inte delegerat rätten att besluta om introduktionsersättningen. Beslut om introduktionsersättning får alltså endast fattas av nämnden i sin helhet.

Den enskildes rätt till ersättning och dess storlek fastställs av handläggarna vid sysselsättningsenheten. Till deras hjälp finns fullmäktiges regler om introduktionsersättning. I våra intervjuer framkommer dock att reglerna om ersättningens längd inte är helt kända hos handläggarna. Ledningen har endast lyckats förmedla att ersättningen endast ges under två år. Den nyanlände ansöker månatligen om ersättning med hjälp av en blankett. På blanketten fyller sedan handläggaren i uppgifter om närvaro och storleken på ersättningen. Blanketten överlämnas sedan till en annan handläggare som betalar ut ersättningen. Det upprättas inte något skriftligt beslut, varken om rätten till ersättning eller om dess storlek. Den sökande meddelas inte per automatik om beslutet. Besluten anmäls inte till myndighetsnämnden för skola och socialtjänst. Handlingarna rörande introduktionsersättning förvaras i en pappmapp per nyanländ i en låst skrivbordshurts. Handläggarna saknar tillgång till närarkiv där handlingarna kan förvaras efter kontorstid. Verksamheten saknar IT-stöd för uträkningen och registreringen av beslut. Verksamheten saknar även en dokumenthanteringsplan, vilket innebär att det varken är beslutat var och hur handlingar ska förvaras eller när de ska föras till arkivet eller gallras. Avsaknaden av dokumenthanteringsplaner inom kommunen påtalades av revisorerna i 2008 års övergripande granskning.

### 9.3.3 SFI-studierna

SFI-undervisningen riktad till vuxna ges i två studiegrupper. Den ena gruppen består av elever som studerar B-kursen och den andra består av dem som läser C- och D-kurserna. Kommunen

anordnar inte A-kurser i egen regi. Uppkommer sådant behov köps kurs in av någon grannkommun, t.ex. Trelleborg eller Malmö. Lärarledd undervisning på B-kursen ges måndag till fredag mellan cirka 08.00–14.00. På C- och D-kurserna införs successivt praktik måndag och fredag, se även om steg 3 i kapitel 9.3. Lärarledd undervisning på C- och D-kurserna ges därför tisdag till torsdag mellan 08.00-14.00. Eleven placeras i lämplig grupp efter ett kartläggningssamtal. Storleken på studiegrupperna varierar från runt 10 till 15 elever. Utöver kurserna ovan ges inga med särskilda inriktningar, t.ex. för studerande med olika typer av handikapp, för invandrare med olika trauman i sin bakgrund, eller särskilda yrkesinriktningar. Det ges heller inte kurser på kvällar och helger.

Kurserna ovan har ett planerat intag fyra gånger per år. För att undvika kötider ges även en mindre kurs *Påfarten*. Denna kurs är en sorts mjukstart på SFI-studierna och ges till de elever som anlänt efter ordinarie intag. I stället för att gå och vänta på nästa intag studerar dessa elever. De intervjuade framhåller att det inte förekommer några väntetider till SFI, utan eleven kan oftast börja direkt. I några fall har eleven fått vänta högst i någon vecka. Det har aldrig hänt att en elev väntat så långt som tre månader. Då det inte förekommit några längre väntetider redovisas inte uppgifter om väntetider till styrelsen. SFI-verksamheten utfärdar betyg på samtliga kurser som ges. Det anordnas tre provtillfällen per termin.

Som särskilt stöd till de elever som har särskilt svårt att lära sig har SFI-lärarna tillgång till skolans specialpedagog. SFI-lärarna har också själva studerat metoden lösningsfokuserat lärande.

## 9.4 Samverkan med andra myndigheter och näringslivet

Svedala kommun saknar lokal överenskommelse med andra aktörer inom introduktionen. Enligt våra intervjuer finns dock en överenskommelse med Arbetsförmedlingen. Det lokala samarbetet samordnas genom en arbetsgrupp bestående av handläggare från sysselsättningsenheten, kommunens individ- och familjeomsorg, Försäkringskassan, landstinget, resursenheten inom skolan och Arbetsförmedlingen. Gruppen träffas en gång i månaden, då insatser på individnivå diskuteras efter inhämtat samtycke från den nyanlände. Enligt våra intervjuer är mötena användbara.

I vår granskning framkommer att Arbetsförmedlingen inte i någon större utsträckning deltar i de individuella introduktionsprogrammen, t.ex. har ingen av de nyanlända tagit del av instegsjobb, den vanligaste insatsen till denna grupp.

## 9.5 Ensamkommande flyktingbarn- och ungdomar

Ansvar för mottagandet av ensamkommande barn och ungdomar ryms inom verksamhetsområde vård och omsorg.

I våra intervjuer med kommunala företrädare berättas att Svedala kommun har en muntlig överenskommelse med Migrationsverket om att ta emot fyra ensamkommande flyktingungdomar. Upplägget är att barnen och ungdomarna först och främst ska tas emot i familjehem men institutionsplacering ska kunna utgöra komplement. Kommunen har tagit emot totalt två barn som placerades i familjehem. Det ena barnet avvek och det andra barnets fick omplaceras till en

institution. Inom individ- och familjeomsorgen menar man att det är svårt att finna familjehem till denna grupp.

Enligt Migrationsverkets handläggare har inte den muntliga överenskommelsen någon egentlig betydelse. I praktiken anvisar inte verket barn eller ungdomar till Svedala kommun. Kommunen har heller inte rätt till den årliga grundersättningen om 500 000 kronor som utbetalas till kommuner med överenskommelser.

Sedan hösten 2009 driver företaget Attendo Care ett gruppboende för ensamkommande barn och ungdomar i Svedala kommun. Boendet drivs alltså inte av Svedala kommun. Malmö kommun har avtal med Attendo Care och placerar där ensamkommande asylsökande barn och ungdomar som väntar på att placeras ut i andra kommuner, en boendeform som kallas transitboende. Tanken är alltså att barnen och ungdomarna endast ska stanna några månader i boendet för att sedan åka till ett mer permanent boende i någon av de kommuner med vilka Migrationsverket har överenskommelse. Sedan inrättandet av boendet har inte något barn eller ungdom folkbokförts i Svedala kommun. I våra kontakter med individ- och familjeomsorgen framförs att inrättandet av boendet inte har påverkat deras verksamhet eller kostnader.

## 9.6 Uppföljning, utvärdering och resultat

Sysselsättningsenheten tar två gånger om året fram uppföljning av introduktionens resultat. Bland annat framgår att 21 % av de nyanlända blev självförsörjande efter två års introduktion. Då inte uppgifter om självförsörjning samlas in på ett systematiskt sätt i Sverige är det svårt att jämföra Svedala kommun med andra kommuner.

## 10. Kommentarer

Vi bedömer att introduktionsinsatserna i Svedala kommun bedrivs i enlighet med lagstiftning och kommunala beslut. Vi bedömer vidare att de nyanlända får en individuellt anpassad introduktion med arbetsmarknaden i fokus. Det är positivt att det fanns en introduktionsplan i samtliga granskade ärenden även för barn. Att den nyanlända har en plan är även en förutsättning för att kommunen ska erhålla schablonersättning. Av introduktionsplanerna framgår individuella mål och lösningar. Våra stickprover vittnar om att viktiga delar såsom mål och insatser framgår av introduktionsplanerna. Vi anser dock att dokumentationen i introduktionsärendena är bristfällig. Bristerna verkar skadligt på rättsäkerheten inom handläggningen av introduktionsersättningen (se mer nedan) och försvårar uppföljningen av verksamheten.

Introduktionsersättningen är en uppgift för myndighetsnämnden för socialtjänst och skola. Vi anser att nämndens hantering av introduktionsersättningen har så allvarliga brister att den sökandes rättsäkerhet blir lidande. Beslut om rätt till ersättning och dess storlek fattas av handläggare utan stöd av delegation. Besluten dokumenteras inte och den sökande underrättas inte per automatik om beslutet. Då handläggarna inte löpande dokumenterar viktiga händelser i journal eller liknande riskerar muntliga uppgifter, som kan ha betydelse för utgången i ärendet, att inte antecknas av myndigheten. Besluten anmäls inte till nämnden, vilket innebär att de inte kommer med i de protokoll som anslås på kommunens anslagstavla. Det är också en brist att reglerna om ersättningens längd inte är tillräckligt kända bland handläggarna.

Vi anser att hanteringen av allmänna handlingar rörande introduktionsärendena har brister. Sysselsättningsenheten saknar närarkiv där handlingar med sekretessbelagda uppgifter kan förvaras efter kontorstid. Det är en brist att varken styrelsen eller myndighetsnämnden för socialtjänst och skola, i dokumenthanteringsplaner, reglerat handlingar i introduktionsärendena. Utan en sådan reglering har inte förvaltningen rätt att gallra handlingar. Vi anser vidare att den ekonomiska kontrollen över verksamheten kan förbättras genom att kommunens intäkter från generalschablonen periodiseras.

### **Ensamkommande barn och ungdomar**

Vi anser att kommunstyrelsen inte nått upp till det av fullmäktige fastställda målet att per år ta emot fyra ensamkommande flyktingbarn. Målet uppnås inte bland annat på grund av att styrelsen inte ingått en skriftlig överenskommelse med Migrationsverket. Utan en sådan överenskommelse anvisar inte Migrationsverket dessa barn och ungdomar till kommunen. Vi bedömer att förvaltningen av samma skäl inte har satsat mer tid på att arbeta fram en fungerande organisation för mottagandet. Vidare går kommunen miste om den årliga grundersättningen en skriftlig överenskommelse berättigar till. Vi anser att styrelsen nu bör sätta ned foten i frågan!

KPMG, dag som ovan

Fredrik Ottosson  
*Revisor*